

2023년도 재난관리 실태 공고

「재난 및 안전관리 기본법」 제33조의3(재난관리 실태 공시 등) 및 같은 법 시행령 제42조의2(재난관리실태 공시방법 및 시기 등)에 따라, 우리 기관과 관련된 전년도 재난발생 및 수습 현황, 재난예방조치 실적, 재난관리에 관한 중요 사항 등을 공시함으로써 주민의 알권리를 충족시키고, 재난관리에 대한 책임행정을 강화하기 위하여 다음과 같이 2023년도 재난관리 실태를 공고합니다.

2024. 3.

영등포구청장

1. 재난관리 실태 공시 총괄

◆ (자연재난)

- 7월 30일(일) 18시경 게릴라성 집중호우로 문래동 기계금속단지 등 182개 업체가 침수되었으나, 신속한 조사를 통해 피해 상황을 파악하고 복구를 수행하였습니다.

◆ (사회재난)

- 1월 3일(화) 0:50분경 도림보도육교 처짐사고로 재난안전대책본부를 구성하고 추가적인 붕괴 및 인명사고 예방을 위해 출입자를 통제하고, 현장점검 및 전문가 자문, 안전가림막 설치 등 붕괴 시설물에 대한 빠른 초동 대응 및 분석·조치로 2차 사고를 방지하였습니다.
- 7월 17일(월) 23:13분경 문래동 소재 두산위브 아파트 화재로 사망자 1명, 경상 2명의 인명피해가 발생하였으나 통합지원본부를 가동하여 신속한 상황전파 및 조치를 통해 피해를 최소화하였으며 임시 주거 시설 확보 등 이재민(14가구 41명) 구호 등 주민 불편을 최소화하였습니다.

- ◆ 「재난 및 안전관리 기본법」 제25조의2제1항에 따른 예방실적으로는
 - 재난에 대응할 조직이 안전교통국 5개부서 24개팀 179명으로 구성되어 있습니다.
 - 우리구는 재난관리체계를 총괄하는 영등포구 재난안전대책본부(본부장 구청장, 13개 협업실무반)가 있으며, 재난 및 안전관리에 관한 사항을 조정하기 위해 영등포구 안전관리위원회를 운영하고 있습니다.
- ◆ 「재난 및 안전관리 기본법」 제67조에 따른 재난관리 기금적립은 당해연도 확보 기준액 1,800백만원이며, 1,800백만원 확보되었습니다.
 - 당해연도 확보액은 최근 5년간 평균 1,484백만원 보다 316백만원 증가하였고, 지난해 보다 240백만원 증가하였습니다.
 - 확보된 재난관리기금의 5년 평균 사용액은 2,068백만원이며, 2023년에는 2,628백만원으로 지난해 보다 1,182백만원 더 사용하였습니다.
- ◆ 「자연대책법」 제75조의2에 따른 지역안전도 진단 결과 C등급으로, 지난 진단결과와 비교하여 1등급 증가하였습니다.
- ◆ 그 밖에
 - 기존 공공시설물 내진보강은 106시설 중 76시설이 내진성능 확보 또는 내진보강 완료되어 71.7% 내진율을 보이고 있습니다.
 - 내진성능평가 6개소 101백만원 투자 및 내진보강공사 3개소 454백만원을 투자하여 기존 공공시설물 내진 보강을 추진하였습니다.
- ◆ 이러한 전반적인 상황을 볼 때, 우리 구의 재난관리 역량은 각 분야에서 고른 역량을 갖추고 있으며, 앞으로도 각종 재해·재난으로부터 주민의 생명과 재산을 보호하기 위하여 최선의 노력을 다하겠습니다.

2. 재난관리 실태 세부 공시

1) 전년도 재난의 발생 및 수습현황

일시	재난(피해) 원인	피해내용	복구내용	추진사항
1. 3.	육교 처짐	- 도림보도육교 처짐 발생 (인명 피해 없음)	- 가설벤트 등 안전시설물 설치 - 24시간 상시근무자 배치 및 주변 출입 통제	- 점검·진단 용역보고회 실시 - 제3종시설물 정밀안전진단 실시 - 사고경위 및 사고대응절차를 기록한 백서 발간 추진
7.17.	화재	- 인명피해 (사망1명, 경상2명) - 이재민 발생 (14가구, 41명)	- 주변안전통제 및 조치 - 임시응급의료소 설치 - 통합지원본부 가동 - 이재민 관리	- 이재민 임시 숙소 제공 - 구민생활안전보험 및 서울 시민안전보험 등 보상 안내
7.30.	폭우	- 문래동 기계금속단지 등 소상공인 (182개 업체)	- 피해 현장 전수조사 (1,946개 업체) 및 피해 소상공인 지원금 지급	- 재난지원금 및 긴급 복구비 지급 완료 - 상습침수지역 연속형 빗물받이 신설 완료

※ 작성대상 : 복구계획서 수립 또는 재난의 발생에 따른 수습에 필요한 지원을 한 재난

2) 「재난 및 안전관리 기본법」 제25조의2제1항에 따른 재난예방 조치실적

① 재난에 대응할 조직의 구성 및 정비

가. 기구



나. 정원

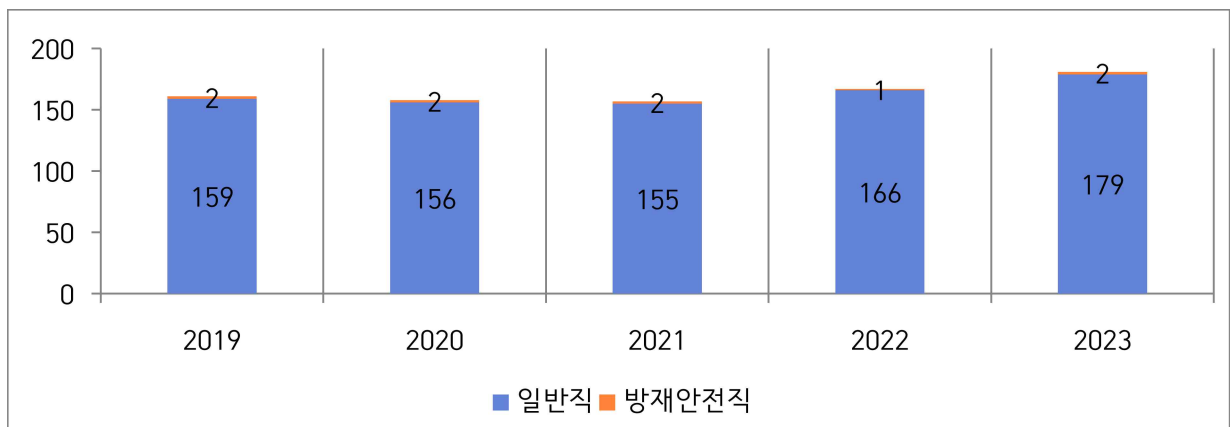
과 별		일 반 직						
		계	4급	5급	6급	7급	8급	9급
계	정원	164	1	5	37	55	45	21
	현원	179	1	5	40	58	33	42
도시안전과	정원	24	1	1	8	6	4	4
	현원	36	1	1	8	8	2	16
도로과	정원	35	-	1	6	15	6	7
	현원	37	-	1	8	12	7	9
치수과	정원	38	-	1	7	12	12	6
	현원	40	-	1	9	13	10	7
교통행정과	정원	36	-	1	9	11	13	2
	현원	36	-	1	7	14	7	7
주차문화과	정원	31	-	1	7	11	10	2
	현원	30	-	1	8	11	7	3

다. 방재안전직 정·현원 현황

과 별		계	일 반 직						
			소계	4급	5급	6급	7급	8급	9급
계	정원	2	-	-	-	-	-	1	1
	현원	2	-	-	-	-	-	1	1

◆ 연도별 비교

구 분	2019	2020	2021	2022	2023
일반직 현원(인원) * 방재안전직 포함	159	156	155	166	179
방재안전직 현원(인원)	2	2	2	1	2



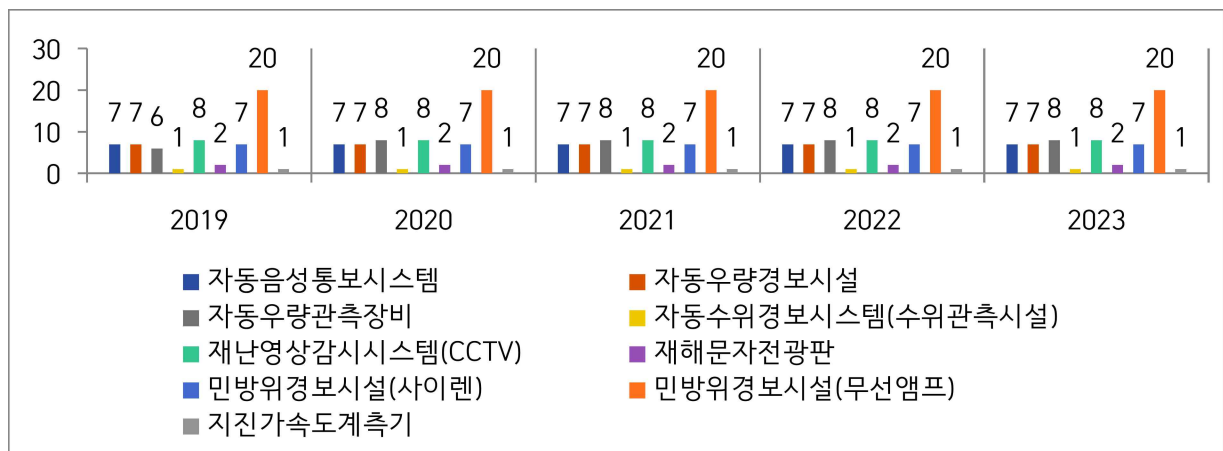
☞ 정원조정 등에 따른 일부 부서 정원 및 현원 증가

② 재난의 예측 및 예측정보 등의 제공이용에 관한 체계의 구축 가. 현황

구 분	개소	설치장소
자동음성통보시스템	7	신정교, 신도림교, 대림3빗물펌프장, 대림역, 구로1교, 거리공원오거리, 신안인스빌 앞
자동우량경보시설	7	신정교, 신도림교, 대림3빗물펌프장, 대림역, 구로1교, 거리공원오거리, 신안인스빌 앞
자동우량관측장비	8	구청, 양평1펌프장, 양평2펌프장, 문래펌프장, 신길펌프장, 도림2펌프장, 대림2펌프장
자동수위경보시스템(수위관측시설)	1	도림천(동방1교)
재난영상감시시스템(CCTV)	8	양평1펌프장, 양평2펌프장, 영등포펌프장, 신길펌프장, 대림2펌프장, 문래펌프장, 대림3펌프장, 도림2펌프장
재해문자전광판	2	문래빗물펌프장, 대림2빗물펌프장
민방위경보시설(사이렌)	7	당산1동, 문래동, 신길6동, 신길7동, 양평2동, 여의동, 영등포본동 주민센터
민방위경보시설(무선앰프)	20	구청 1대, 구청 직장민방위대 1대, 동주민센터 18대
지진가속도계측기	1	영등포구청

◆ 연도별 비교

구 분	2019	2020	2021	2022	2023
자동음성통보시스템	7	7	7	7	7
자동우량경보시설	7	7	7	7	7
자동우량관측장비	6	8	8	8	8
자동수위경보시스템(수위관측시설)	1	1	1	1	1
재난영상감시시스템(CCTV)	8	8	8	8	8
재해문자전광판	2	2	2	2	2
민방위경보시설(사이렌)	7	7	7	7	7
민방위경보시설(무선앰프)	20	20	20	20	20
지진가속도계측기	1	1	1	1	1



☞ 변동사항 없음

③ 재난 발생에 대비한 교육·훈련과 재난관리에방에 관한 홍보

가. 재난발생에 대비한 교육·훈련 현황

[방재담당공무원의 전문성(재난안전관련 분야) 교육]

과정명	교육기간	교육기관	참석인원	비고
「지진·화산재대책법」에 따른 지진업무	3.21.	서울특별시	2	
2023년 보건의료종사자 재난의료 FMTP 리더십과정	11.7.~11.24.	서울시 보건의료정책과	3	
2023년 보건의료종사자 재난의료 FMTP 기본과정	9.1.~10.24.	서울시 보건의료정책과	6	
2023년 서울시 대량재해 대비 집체교육	10.12.	서울시 보건의료정책과	4	
2023년 서울특별시 재난의료 교육훈련 경진대회	9.15.	국립중앙의료원	8	
지진·지진해일 대응체계 교육	10.31.	행정안전부	2	
재난상황 보고훈련	분기별1회	행정안전부	1	
재난상황 보고훈련	월1회	서울시	1	
재난문자방송 사용기관 실무자 교육(1차)	2. 17.	행정안전부	1	
재난문자방송 사용기관 실무자 교육(2차)	10. 24.	행정안전부	1	
재난문자방송 사용기관 실무자 교육(자체)	월1회	영등포구	10	
GIS기반 통합상황관리시스템 사용자 교육	6.23.	행정안전부	4	
재난관리자원 공동활용시스템 교육	10.30.	행정안전부	1	
재난안전통신망 찾아가는 현장 교육	3.20.	서울시	1	
재해구호 전문인력 양성교육	4.14.	서울시	1	
제6차 재난안전 지진포럼	6.7.	행정안전부	2	
밀폐공간 질식재해 관련 온라인 교육	5.30.	행정안전부	5	
재해영향평가과장 제1기	2.8.~2.10.	국가민방위 재난 안전 교육원	1	
재난안전 신규 실무자과정	매월		6	
지역 교통안전 개선 과정	5.15.~5.17.		1	

재난안전관리자 과정	7.3.~7.5. 10.12.~10.13		8	
승강기담당 직무역량 과정	9.13.~9.15.		2	
소하천관리과정 (블렌디드 러닝)	9.20.~9.22.		1	
재난현장 통합자원봉사 지원단과정	9.25.~9.26.		1	
재해복구실무과정	11.15.~11.16.		1	
승강기담당직무역량과정	11.15.~11.17.		1	

[지역자율방재단에 대한 교육·훈련]

교육/훈련명	일시	장소	참석인원	내 용	주관	비고
자율방재단 성과보고회	11.14.	서울시	18	자율방재단 우수 활동사례 공유, 자율적인 방재기능 강화 등	서울특별시	

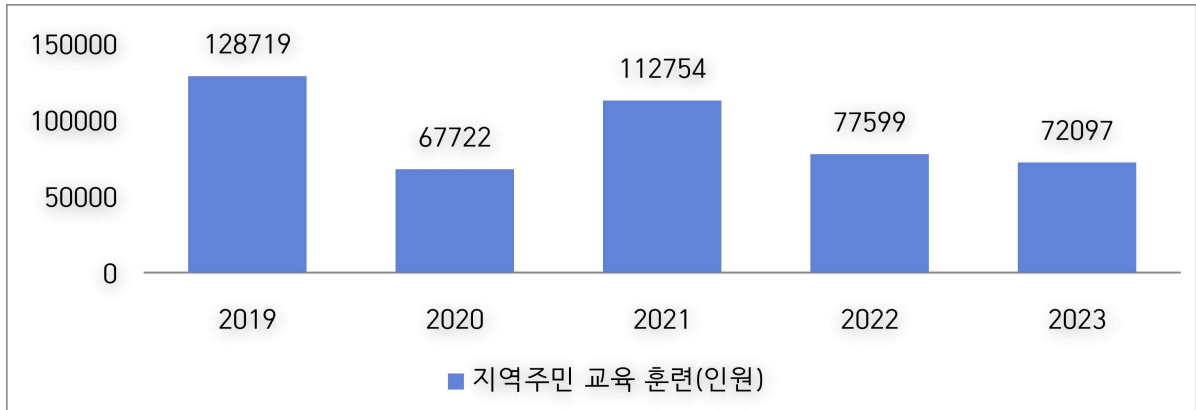
[재난관리예방을 위한 지역주민에 대한 교육·훈련]

교육/훈련명	일시	장소	참석인원	내 용	주관
심폐소생술 교육	연중	영등포구	7,889	심폐소생술 및 자동심장충격기 사용 방법	의약과
심폐소생술 홍보	연중	영등포구	2,000	심폐소생술 및 자동심장충격기 사용 방법	의약과
의약품 안전사용 교육	연중	지역아동 센터, 유치원, 초,중,고, 경로당, 복지시설 등	14,961	생애주기별 의약품 안전사용 교육 실시 의약품의 안전한 사용, 보관, 폐기 오남용 예방, 부작용 대처법 등	의약과
기간제근로자 신규자 교육	매달	푸른도시과 현장등	172	중대재해 사례 및 예방 대책	푸른도시과
환경미화원 안전교육	매달	환경미화원 휴게실	119	안전보건에 대한 일반사항	청소과
학교폭력 예방교육	위탁	학교 및 온라인	20,602	상담지원 및 네트워크 연계를 통한 청소년 지원	아동청소년과
다중이용시설 안전 관리자 교육	1월	백화점, 종합병원	30	설대비 가스시설 안전관리 강화	환경과
	8. ~ 9.		30	추석대비 가스시설 안전관리 강화	
가스공급시설 안전 관리자 교육	3월	가스 충전·판매·저장시설	18	해빙기가스시설 안전관리 강화	
	5. ~ 7.		18	여름철가스시설 안전관리 강화	
	11.~ 1.		18	겨울철가스시설 안전관리 강화	

자살예방 생명지킴이 교육	3.~12.	관내 초,중,고교	540	자살위험에 대한 징후 및 대처방안 교육 및 활동	건강증진과
교통안전교육	4.~11.	교통안전 체험장	1,100	자전거 실습 및 교통안전교육	교통행정과
물막이 현장 설치 훈련	6.14.	신길 유수지	20	이동식 물막이 설치 훈련	치수과
동행파트너 SNS 훈련	6.27.	동행파트너 단체 카톡방	84	침수경보에 따른 상황전파 및 대피요령	
흡연 및 음주예방 교육	3.~11.	관내 초,중,고교	4,577	흡연과 음주의 신체적·사회적 폐해 및 대응 방법	감염병관리과
사회복지기관 식중독 예방 특별교육	6.12. ~6.16.	관내 사회복지 시설	50	식중독 예방 교육	보건위생과
일반음식점 영업자 위생교육	6월, 10월	YDP홀	1,050	식품위생법 해설 및 식중독 예방 교육	
1830 손씻기 교육	2월 ~11월	관내 어린이집, 유치원, 학교	3,748	뷰박스를 통해 손씻기 자체교육 실시	
소비자 식품위생감시 원 직무교육	5월, 11월	별관강당	98	식품위생법 해설 및 식중독 예방 교육	
어린이 기호식품 전담관리원 및 실버보안관 교육	11.22	별관 강당	48	직무(실무) 및 천절(청렴) 교육	
어린이급식관 리지원센터 운영·지원	연중	어린이급 식소 등	8,511	어린이집 등 방문하여 식중독 예방, 식단 교육	영등포구 어린이급식 관리지원센 터
전동휠체어 안전교육	5.~11.	신길역광장, 안양천교 통체험장	167	휠체어 안전교육, 관리교육, 주행교육 등	어르신 장애인과
찾아가는 어린이 안전교육	7.~9.	어린이집, 유치원	2,768	화재 신고, 대피, 소화기 사용 체험, 횡단보도 건너기	도시안전과
4대폭력 예방교육	4.~12.	사이버	1,480	성희롱·성폭력·가정폭력·성매매 예방교육	보육지원과
맘(Mom) 마미아 안전교실	6.~11.	초등학교	1,836	식품안전(마법가루는 위험해)	미래교육과
양수기 사용교육	5. 8. ~ 5.18.	각 주민센터	148	양수기 작동법 교육	치수과
육감문시운전	4.20.	당산나들 목 육감문	15	육감문 개폐 시운전	치수과

◇ 연도별 비교

구 분	2019	2020	2021	2022	2023
방재담당공무원 전문성 교육(인원)	35	55	42	45	75
지역자율방재단 교육·훈련(인원)	57	24	30	22	18
지역주민 교육·훈련(인원)	128,719	67,722	112,754	77,599	72,097



☞ 안전교육 및 심폐소생술 등 대면 교육 실시에 따른 인원 감소

나. 안전보안관 제보·처리 실적

◇ 제보·처리 실적 현황

안전보안관(인원수)	제보실적(건)	처리실적(건)			비 고
		완료	진행	불가	
62	743	743	-	-	

다. 재난관리 관련 언론홍보

[현장홍보 실적(안전점검의 날 행사, 캠페인 등)]

연번	행사명	주요내용	행사일시	장소	참석인원	비고
1	대설 대비	제설함점검, 대설대비 안전수칙 등	23. 1.	각 동	30	
2	설 연휴 대비 가스특별점검	가스안전점검 및 안전사용방법 안내	23. 1.	다중이용 시설	23	
3	다중이용시설 가스사용시설 안전점검 및 가스사고예방 캠페인	가스안전점검 및 사고예방 캠페인	23. 5.	영등포 시장	20	

4	금연 환경 캠페인	안전도시 조성	23. 6.	대림동	15	
5	1회용품 사용 규제	1회용품 사용규제 캠페인	23. 6.	당산근린공원	8	
6	폭염 대비	양산쓰기 운동 캠페인	23. 7.	각 동	315	
7	환경캠페인 등	환경캠페인 및 청소캠페인	23. 9.	영등포 일대	15	
8	추석 명절 대비 가스특별점검	가스안전점검 및 안전사용방법 안내	23. 9.	다중이용 시설	23	
9	어린이보호구역 안전캠페인	안전한 등교 환경 조성 캠페인	23. 6. 23.10.	영등포초	30	
10	탄소중립시민 실천단	탄소중립 환경 캠페인	23.11.	대림역 등	120	

[언론 보도 및 기고실적]

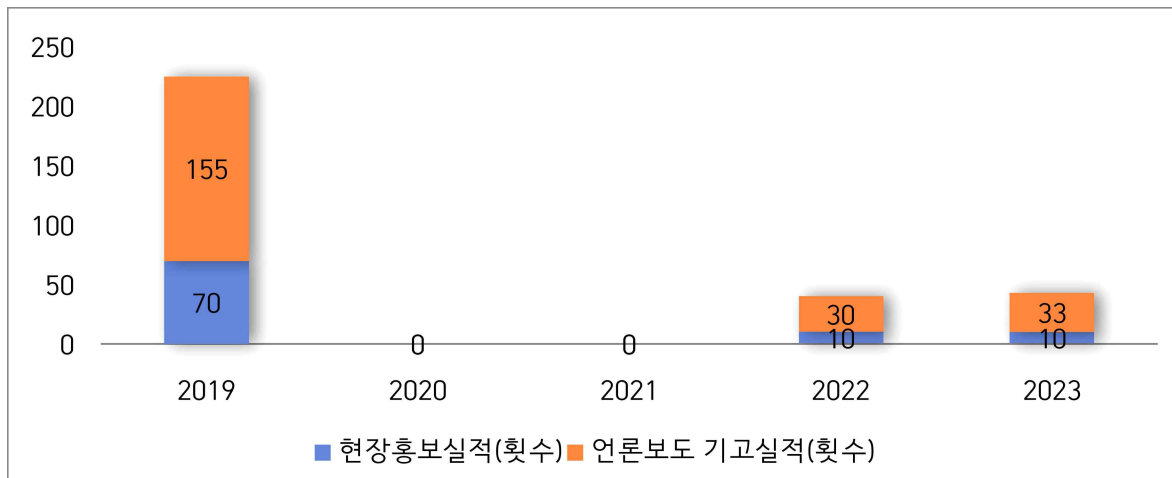
연번	기사제목	주요내용	보도(기고) 일시	언론사	비고
1	영등포구, “침수피해”재발 방지한다	침수 피해 원인분석 대책수립 용역 착수	1.10.	서울신문 등 28개	
2	영등포구, 발로 뛰며 ‘안심 통학로 조성’에 박차 가해	개학 대비 학교 주변 통학로 및 어린이보호구역 순찰	2.23.	매일일보 등 32개	
3	영등포구, 더욱 커진 ‘반창고’로 구민안전 책임진다	각 분야별 보험으로 구민안전 보장 및 안전도 시영등포 조성	4.13.	매일일보 등 19개	
4	영등포구, 서울시 최초로 건물번호판 QR코드 활용한 ‘모래주머니함 위치 제공 서비스 개시’	건물번호판 QR코드를 활용한 재난안전시설물 위치정보 제공 서비스 실시	4.17.	서울신문 등 24개	
5	침수 피해 ZERO...영등포구, 호우 대비 빗물받이 등 본격 준설 나서	침수 피해 예방을 위해 하수관로 및 빗물받이 집중 관리	4.19.	신아일보 등 25개	
6	침수 피해 미리 대비하세요...영등포구, 지하주택에 역류방지기, 물막이판 무료 설치	저지대 지하주택 역류방지기, 물막이판 설치 등 우기 전 사전 점검 및 정비	4.28.	신아일보 등 29개	
7	침수 피해 빈틈없이 막는다...영등포구, 휴대용·이동식 물막이 시범 운영	집중호우 시 휴대용·이동식 물막이 운영을 통해 침수 피해 신속히 예방	5.12.	전국일보 등 30개	
8	영등포구, 지역 협력 거버넌스로 침수 피해 막는다	동행파트너 서비스 신설, 예경보제 연계로 공무원 돌봄 서비스 강화	5.23.	시민일보 등 25개	
9	영등포구, 여름철 집중호우 걱정 끝! ‘침수 예보·경보제’로 재난 안전도시 구현	도로수위계, 하수관로 수위계를 통해 주택 침수 위험을 사전에 알리는 침수 예보·경보제 실시	6.12	매일일보 등 39개	
10	침수 피해 함께 막는다...영등포구, 민·관 합동 빗물받이 일제 청소 시행	빗물받이 청소의 날 연계, 직능단체 등 빗물받이 청소 및 캠페인 진행	6.20.	국제뉴스 등 26개	

11	365일 24시간 구민 안전 지킨다...영등포구, 재난안전 종합상황실 운영	각종 재난 상황 예방 및 신속 대응을 위한 365일 24시간 상시 운영하는 재난안전 종합상황실 가동	6.22	시민일보 등 23개	
12	위험은 낮추고 안전은 높인다...영등포구, 우기 대비 위험건축물 점검 나서	여름철 안전사고 예방을 위한 위험건축(시설)물 안정점검 실시	6.23.	신아일보 등 25개	
13	영등포구, '옐로카펫' 설치 등 어린이 안전 지킨다	옐로카펫, 바닥신호등, 컬러보행로 등 교통안전시설물 설치, 안전한 보행환경 조성	7.10.	매일일보 등 30개	
14	영등포구, 스마트보안등으로 골목길 안전 강화한다	다세대, 다가구 주택 밀집 지역 스마트보안등 설치하여 안전사각지대 해소	7.10.	환경일보 등 29개	
15	영등포구, 발 빠른 재난 토포원...실시간 재난상황알림 서비스 시행	자연·사회재난 정보, 긴급상황, 행동요령 등 실시간 상황전파, 빈틈없는 재난대응 체계 마련	7.21	매일일보 등 30개	
16	영등포구, 안심하고 걸으세요! 보행약자 배리어프리 거리 조성	정자블록 설치, 보도 턱과 경사 낮춤, 노후 보도블록 교체 등 보행환경 개선	7.26.	웹이코노미 등 26개	
17	영등포구, 태풍과 폭염 피해 최소화 총력	공사장 현장 찾아 태풍과 폭염 대비 현장 점검 등 사전 대비 및 안전관리 철저	8.10.	선데이타임즈 등 38개	
18	영등포구, 구민 생활 안전 지킨다...안심택배항 운영과 불법촬영 점검기기 대여	범죄로부터 구민들을 보호하고 보다 안전한 생활환경을 조성하기 위한 안심택배항 운영 및 불법촬영 점검기기 대여 서비스 시행	8.23.	매일일보 등 36개	
19	영등포구, 빈틈없는 '안전망 구축'으로 무차별 범죄 적극 대응	지능형 선별관제 시스템 확대, 현장 순찰 강화 등 밤에도 안심할 수 있는 도시 조성	9.7.	시사경제신문 등 25개	
20	집중호우 복구와 안전망 구축에 주력! 영등포구, 2회 추경 긴급 편성	44억원 편성 연속형 빗물받이 설치, CCTV 및 안심비상벨 설치 등 안심환경 구축	9.15.	국제뉴스 등 37개	
21	침수 피해 예방 안전! 영등포구, 연속형 빗물받이 집중 설치	가을 태풍과 게릴라성 집중호우에 따른 침수 피해 선제적 예방을 위한 연속형 빗물받이 집중 설치	9.18.	시민일보 등 29개	
22	영등포구, '빈집 정비'로 구민 안전 잡는다...화재, 붕괴 예방	정기적인 현장점검 및 빈집 주변 CCTV 설치 등 안전도시 구현	10.11.	시사경제신문 등 27개	
23	영등포구, 겨울철 대비 쪽방촌 안전 살핀다	쪽방촌 보일러 무성점검 실시, 수면양말 등 보온용품 전달 등 동절기 쪽방촌 주민보호대책 추진	10.27.	매일일보 등 29개	
24	안전 또 안전...영등포구, 할러원데이 앞두고 안전관리 '집중'	야외음식점, 옥상 영업장의 보행로와 피난 시설 확보 여부 확인 등 구민 안전에 만전	10.31.	매일일보 등 37개	
25	민방위 및 지진 대피소가 한눈에 쏘옥! 영등포구, 벽면 대피소 위치도 제작	벽면 위치도 주요 지정 300곳 설치, 각 대피소 위치와 행동요령, 대피방법 안내	11.3.	매일일보 등 24개	

26	영등포구, 취약계층과 구민 안전 '최우선' 영등포구, 겨울철 종합대책 추진	약자와 함께하는 맞춤형 한파 대책, 신속하고 선제적인 제설대책, 구민 민생안정 대책 등	11.15	서울일보 등 31개	
27	폐지수집 어르신 겨울도 따뜻하게,,,영등포구, 방한용품 지원 및 교통안전 교육	재활용품 수집인의 보행 안전 확보 및 각종 방서·방한용품 등 지원	11.20.	국제뉴스 등 27개	
28	문지마 범죄 없는 영등포구,,,지능형 CCTV 28대 확충	지능형 선별관제 시스템 확충, 영등포구 통합 플랫폼 구축 등 구민 안전 총력	11.27.	세계타임즈 등 32개	
29	정류소 한파 녹인다. 영등포구, 온기텐트 온열의자 대폭 확대	겨울철 한파에 따뜻하고 안전한 대중교통 이용토록 버스정류소에 온기텐트 및 온열의자 설치	11.27.	서울일보 등 23개	
30	어린이 교통환경 보다 안전해졌다...영등포구, 맞춤형 개선 공사 완료	어린이 교통 안전 강화를 위한 현장 맞춤형 대책 마련 등 교통안전 시설 개선	12.26	신아일보 등 23개	
31	영등포구, 빗물펌프장 직원들 24년째 취약계층의 '안전 지킴이'로 나서	독거어르신, 기초생활수급자 등 전기·기계 설비 무상 수리, 안전·쾌적한 주거 환경 조성	12.27	매일일보 등 26개	
32	영등포구, 구민 안전 총력 다해...구 소유 석면 건축물 정비 완료	구 소유 석면 건축물 석면해체·제거하여 구민 피해 최소화 및 안전한 환경 조성	12.27	내외일보 등 40개	
33	영등포구 초고층 건축물 실태 점검으로 선제적 재난 대응 나서	초고층·복합건축물 재난 대응·지원체계 실태 점검	12.28.	시민일보 등 24개	

◆ 연도별 비교

구 분	2019	2020	2021	2022	2023
현장홍보실적(횟수)	70	코로나19로 인한 미집계		10	10
언론보도·기고실적(횟수)	155			30	33



☞ 전년도와 동일 수준으로 홍보 및 언론보도 실시

④ 재난이 발생할 위험이 높은 분야에 대한 안전관리체계의 구축 및 안전관리규정의 제정

가. 안전관리체계의 구축

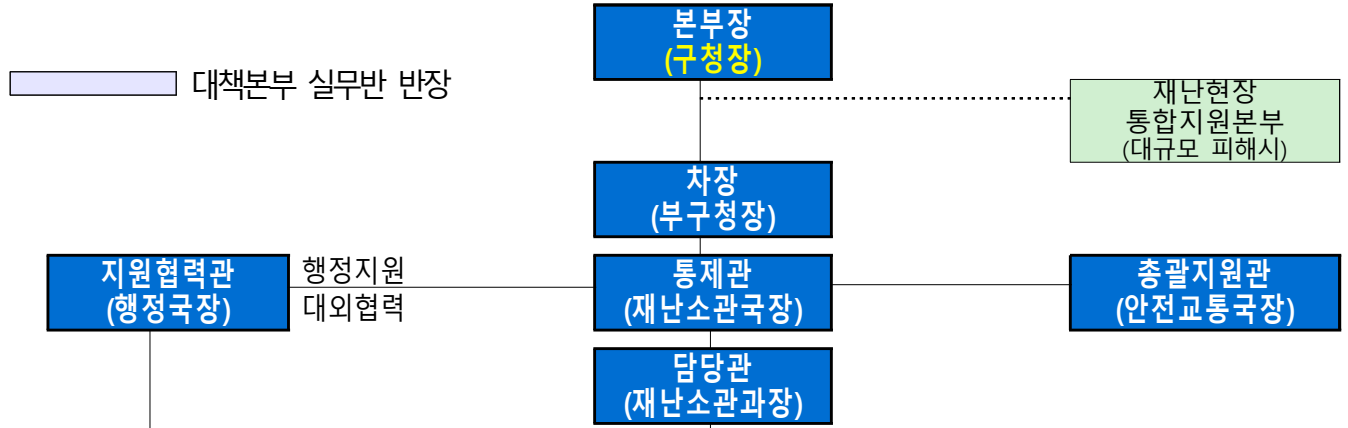
(가) 기본적인 안전관리체계

[안전관리기구의 기능]

구 분	근 거	구 성	기 능
안전관리위원회	「재난 및 안전관리기본법」 제11조	<ul style="list-style-type: none"> • 위원장 (구청장) • 위원:22인 	<ul style="list-style-type: none"> • 재난 및 안전관리정책에 관한 사항 • 안전관리계획에 관한 사항 • 재난이나 그 밖의 각종 사고가 발생하거나 우려가 있는 경우 이를 수습하기 위한 관계기관 간 협력에 관한 사항 • 다른 법령이나 조례에 따라 안전관리위원회의 권한에 속하는 사항 • 그 밖에 안전관리위원회의 위원장이 회의에 부치는 사항
안전관리실무위원회	같은 법 제11조 제3항	<ul style="list-style-type: none"> • 위원장 (부구청장) • 위원:22인 	<ul style="list-style-type: none"> • 안전관리위원회 심의 안건에 대한 사전 검토·조정 • 안전 및 재난관리에 관한 각종 계획의 시행을 위한 사전검토 및 협의 조정 • 그 밖에 안전 및 재난관리, 구에서 주관하는 지역축제 등에 관한 관계기관 간 협조사항의 처리 등
재난안전대책본부	같은 법 제16조	<ul style="list-style-type: none"> • 본부장 (구청장) 	<ul style="list-style-type: none"> • 자체 재난복구계획에 관한 사항 • 재난예방대책에 관한 사항 • 재난응급대책에 관한 사항 • 재난에 따른 피해지원에 관한 사항 • 그 밖에 지역본부장이 필요하다고 인정하는 사항
재난안전상황실 설치·운영	같은 법 제18조	<ul style="list-style-type: none"> • 상황실 근무자:6명 2교대 근무 	<ul style="list-style-type: none"> • 재난정보의 수집·전파, 상황관리, 재난발생시 초동 조치 및 지휘
재난상황의 보고	같은 법 제20조		<ul style="list-style-type: none"> • 그 관할 구역에서 재난이 발생하거나 발생할 우려가 있으면 즉시 그 재난상황과 응급조치 및 수습내용 보고 • 구청장→시장→행정안전부장관 및 재난관리주관기관의 장
재난 신고	같은 법 제19조		<ul style="list-style-type: none"> • 누구든지 재난의 발생이나 재난이 발생할 징후를 발견하였을 때에는 즉시 신고 • 시장·군수·구청장, 긴급구조기관, 그 밖의 관계 행정기관에 신고

[지역재난안전대책본부]

□ 조직



재난수습 홍보	사회질서 대외협력 지원봉사	행정지원	상황총괄	긴급생활 지원	재난현장 환경정비	긴급통신 지원	시설 응급복구	에너지 지원	자원지원	교통대책	의방 료역	구조구급
언론 대응, 재난수습 등의 각종 정보 안내	재난지역 질서 유지 및 대외협력 지원봉사지원 등	행정지원 총괄 인력지원 민원사항접수 등	상황관리 및 전파 복구 대책 총괄	재난피해자 이재민구호 등 민간단체 구조지원	재난쓰레기 수거처리 임시적현장 확보 환경오염 조치	통신시설 복구 피해조사 및 조치	피해시설 등 조사 및 응급복구	가스,전기, 유류 등 피해조사 및 복구 구조구급현장 에너지 지원	인적·물적 자원 동원 및 관리	교통상황 파악전파 교통대책 주차대책	재난 지역 의료 지원 방역 대책	신속한 수색, 구조, 구급

홍보미디어 과 장	자치행정 과 장	총무과장	재난수습 소관과장	복지정책 과 장	청소과장	홍보미디어 과 장	도로과장	환경과장	도시안전 과 장	교통행정 과 장	보건위생 과 장	영등포소방서 재난관리과장
홍 보 미디어과 자치행정과 동주민센터	자치행정과 총무과	총무과 자치행정과 기획예산과 민원여권과	재난수습 부서 도시안전과 그 외 관련부서	복지정책과 생활보장과 보육지원과 아동청소년과 야생생태문화과	청소과 환경과	홍 보 미디어과 자치행정과 동주민센터	도로과 치수와 주택과 건축과 가로경관과 푸른도시과 주거사업과 도시계획과	환경과	도시안전과 치수과 도로과 가로경관과 푸른도시과 청소과 총무과 기획예산과	교통행정과 주차문화과 도로과	보건위생과 감염병관리과 건강증진과 의약과	영등포 소방서
	영등포경찰서 7688부대 남 부 교육지원청	7688부대 영 등 포 자원봉사센터 남 부 교육지원청		대한적십자사 서부봉사관 남 부 교육지원청	7688부대	KT 강서지사 영등포지점	영등포소방서 한국전력 남서울본부 서울대가스 KT강서지사 영등포지점 서울대가스 남부수도시업소 전기안전공사 서부지사 가스안전공사 남부지사 시설관리공단	한국전력 남서울본부 서울대가스 한국가스 안전공사 남부지사 한국전기 안전공사 서부지사	7688부대	도로사업소 영등포경찰서		7688부대 영등포경찰서

※ 재난안전대책본부는 원칙적으로 13개반 협업체제로 구성한다.

단, 재난 유형과 규모에 따라 실무반을 자체 실정에 맞게 조정(가감)할 수 있으며 추가할 경우 상황총괄반 내에 TF팀을 설치하여 운영할 수 있다.

※ 재난안전대책본부의 대책회의는 반장이 부재중일 경우 대직자가 참여 가능

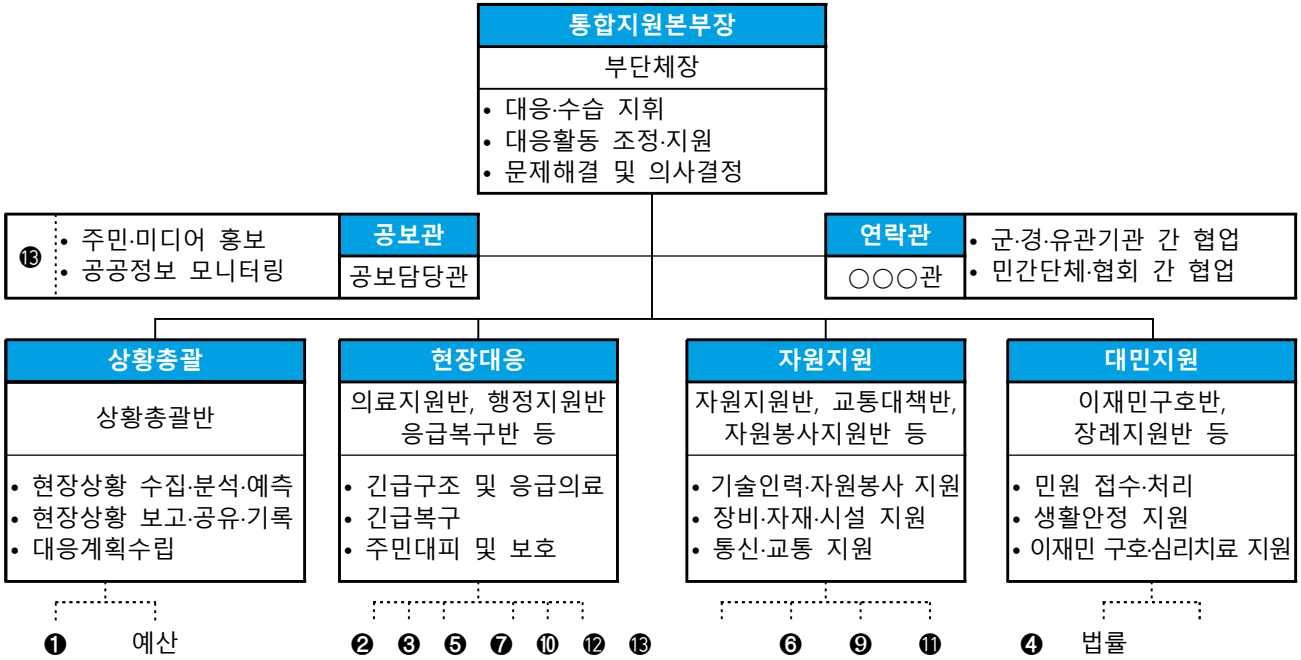
□ 재난관리기능의 임무 및 역할

구 성		주 요 임 무
지휘부	본부장	구청장이 되며, 재난안전대책본부의 업무 총괄
	차 장	부구청장이 되며, 본부장 보좌 및 비상단계에서 상황업무 총괄
	총괄지원관	본부장·차장 보좌 및 대책본부 업무 지원 총괄
	지원협력관	본부장·차장 보좌 및 대책본부의 행정 및 대외협력 총괄
	통제관	본부장·차장, 상황업무 총괄
	담당관	본부장·차장, 통제관 보좌 및 상황실 운영 실무총괄
실무반	① 상황총괄반	[다수기관 수행 전반적 재난관리활동 지원·조정] ○ 영등포구 재난안전대책본부의 설치운영 및 관리 ○ 재난진행상황 등 모니터링결과 보고·전파 ○ 대처상황보고서 등 상황보고서 관리 ○ 피해조사관리, 항구복구대책 수립
	② 재난현장 환경 정비반	[환경오염물질에 대한 수거·처리 지원] ○ 재난폐기물 수거 및 처리 ○ 임시 적환장(운동장,공원,폐기물처리시설) 사전지정 및 관리 ○ 과거사례를 참고하여 재난폐기물 발생량 추정 ○ 대규모 재난폐기물 대비 장비동원체계 점검
	③ 의료방역반	[의료지원 및 방역 활동] ○ 재난발생지역 의료·방역 서비스 제공에 관한 현황 파악 ○ 재난발생지역 의료·방역 자원 배분현황 파악 및 조정 ○ 비상방역실시 현황 파악 ○ 부상자 의료지원 및 재난지역 방역 실시 ○ 침수지역 및 이재민 집단급식소 위생관리 지도·확인 ○ 감염병 예방을 위한 방역소독반 편성 운영 ○ 응급의료 지원체계 신속 가동
	④ 긴급생활 지원반	[재난발생지역 세제·금융지원, 전기·통신료 감면] ○ 긴급생활안정지원체계 구축 및 가동준비 ○ 재해구호물자 및 임시주거시설 긴급지원 준비 ○ 재해구호물자 지원 등 유관기관 상호협력체계 확인 ○ 이재민 구호비용(재난지원금, 재해구호기금)지원
	⑤ 시설 응급 복구 반	[피해시설 응급복구] ○ 군부대, 공공·유관기관 및 민간업체 협정체결을 통한 비상시 긴급투입 가능한 응급복구 장비·물자 보유현황 파악 및 조달 ○ 재난발생시 즉시 동원 가능도록 관련기관에 준비지시 ○ 복구계획 수립시행 및 복구사업 지도감독 ○ 시설별 피해조사 ○ 피해원인 분석
	⑥ 교통대책반	[교통수단 지원] ○ 유관기관 및 지자체 비상연락체계 가동 ○ 사고현장 교통통제와 우회로 소통 대책 수립 ○ 교통시설물 응급복구 인력·장비 동원태세 점검 및 도로복구 ○ 교통대책 수립
	⑦ 행정지원반	○ 행정지원 총괄 및 대책회의 ○ 차량·비품·장비·예산 등 지원 ○ 공무원 비상소집 및 후생지원 ○ 각종 민원사항 접수처리

구 성	주 요 임 무
⑧ 재난 수습 홍보반	<p>[재난대처 관련 각종 정보 배포·조정]</p> <ul style="list-style-type: none"> ○ 재난에 관한 보도자료 작성 및 배포 ○ 언론사 브리핑 준비 및 실시 ○ 방송사에 자막방송 요청 ○ SNS 및 외부전광판, 홈페이지 등 온라인을 통한 국민행동요령 홍보 및 각종 정보 제공
⑨ 긴급 통신 지 원 반	<p>[긴급구조기관, 긴급구조지원기관 간 정보통신체계 운영]</p> <ul style="list-style-type: none"> ○ 통신시설 피해상황 파악 보고 ○ 통신두절지역 통신시설 인프라 복구
⑩ 에너지 기능복구반	<p>[가스·전기·유류 등 피해시설 기능 회복 지원]</p> <ul style="list-style-type: none"> ○ 대규모 에너지 시설물 피해대비 응급복구체계 점검 ○ 인명구조현장, 이재민수용시설의 에너지 지원준비 ○ 가스, 전기, 유류 등 피해시설 복구
⑪ 자원지원반	<p>[방재자원 공동 활용체계 구축을 통한 신속한 자원배분]</p> <p>< 평시 ></p> <ul style="list-style-type: none"> ○ 군부대, 공공·유관기관 및 민간업체와 협정체결을 통한 비상시 긴급투입 가능한 응급복구장비·물자보유현황 파악 ○ 재난특성에 맞는 방재자재 비축 조치 ○ 장비동원 준비 및 관계기관·단체 등과 사전 협약 <p>< 재난 발생시 ></p> <ul style="list-style-type: none"> ○ 재난 대응 유관기관 비상근무체계 유지 ○ 재난현장 복구지원 ○ 피해예상지역 부족자원(물자·장비 등)동원대책 수립 및 시행
⑫ 사회질서· 대외협력· 자원봉사반	<p>[현장통제, 안전관리, 주민대피]</p> <ul style="list-style-type: none"> ○ 재해발생 우려지역 순찰강화 및 출입통제 ○ 피해지역 범죄예방 및 치안유지 ○ 타 지자체 행정협력 및 각종 법률지원 ○ 자원봉사자 인력활용 준비·점검
⑬ 구조·구급반	<p>[인명구조, 응급처치, 응급운송, 사망·실종자 수색]</p> <ul style="list-style-type: none"> ○ 1차적 대응 구조구급 ○ 인명피해발생대비 응급의료기관의 준비상황 및 비상연락망점검 ○ 고립지역, 침수지역, 산사태, 화학·방사능 등으로 접근곤란 예상지역 현황파악 및 인명구조·대피계획 수립 및 실종자 수색

(나) 재난현장 안전관리체계

○ 재난현장 통합지휘본부 구성



재난안전대책본부와 협업기능연계			
① 상황총괄	② 재난현장 환경정비반	③ 의료방역반	④ 긴급생활지원반
⑤ 시설 응급복구	⑥ 교통대책반	⑦ 행정지원반	⑧ 재난수습 홍보반
⑨ 긴급통신지원반	⑩ 에너지 기능 복구반	⑪ 자원지원반	⑫ 사회질서·대외협력·자원봉사
⑬ 구조·구급반			

재난현장 지휘 및 협업체계



○ 유관기관 주요 역할·임무

유관 기관별	담당 임무		
영등포경찰서, 육군 제7688부대 1대대	1. 출입통제선 설치 3. 인명구조 112타격대 투입	2. 현장 출입통제 및 경비 4. 군지원 대책 등	
영등포소방서	1. 인명구조 및 장비 투입	2. 구조활동 등	
한국전력 남서울본부 한국전기안전공사 서울서부지사	1. 단전, 전력공급	2. 전기 안전관리	
KT 강서지사영등포지점	1. 긴급 통신시설 설치 등		
남부도로사업소 강서도로사업소	1. 긴급 도로복구 등		
남부수도사업소	1. 수돗물 차단 및 공급	2. 수도시설 안전관리 및 복구 등	
한국가스안전공사 서울남부지사, 서울도시가스 서부지사	1. 가스 안전관리	2. 구호사업에 필요한 가스공급 등	
대한적십자사 서부봉사관	1. 이재민 구호사업 3. 자원봉사 업무 등	2. 지원물품 및 자원봉사자 관리	
가톨릭대학교여의도성모병원, 한림대학교강남성심병원, 한림대학교한강성심병원, 대림성모병원, 성애병원 명지성모병원, 영등포병원	1. 사상자 후송 3. 부상자 진료 등		2. 사망자 안치

나. 안전관리규정의 제정

건명(규정명칭)	주요내용	제정일자	비고
영등포구 재난 및 안전관리 기본 조례	영등포구 안전관리위원회 조직·운영, 재난 안전대책본부 구성·운영에 관한 사항	2022.12.22	
영등포구 재난 및 안전관리 기본 조례 시행규칙		2022.07.14	
영등포구 재난관리기금 운용· 관리 조례	영등포구 재난관리기금의 효율적 운영·관 리에 필요한 사항	2020.11.05	
영등포구 재난관리기금 운용· 관리 조례 시행규칙		2020.12.03	
영등포구 사회재난 구호 및 복구 지원에 관한 조례	사회재난으로 특별재난지역으로 선포되지 않은 재난에 대한 구호·복구에 관한 사항	2020.08.06	
영등포구 지진방재에 관한 조례	지진재해 예방 및 대응력 향상에 필요한 사항	2021.12.30	
영등포구 긴급재난지원금 지급 조례	사회·경제적으로 중대한 재난이 발생한 경 우 긴급재난지원금을 지급에 필요한 사항	2021.07.15	
영등포구 재해영향평가심의 위원회 구성 및 운영에 관한 규칙	영등포구 재해영향평가심의위원회의 구성 및 운영에 필요한 사항	2020.09.24	
영등포구 지역자율방재단 운영 등에 관한 조례	영등포구 지역자율방재단의 조직 및 운영 에 관해 필요한 사항	2020.08.06	
영등포구 지역자율방재단 운영 등에 관한 조례 시행규칙		2015.11.26	

영등포구 지진피해 시설물 위험도 평가단 구성 및 운영에 관한 조례	지진에 의해 시설물 피해가 발생한 경우 2차 피해 방지를 위하여 지진피해 시설물 위험도 평가단의 구성 및 운영에 필요한 사항	2015.09.24	
영등포구 어린이놀이시설 안전관리에 관한 조례	어린이 놀이시설의 효율적인 안전관리 및 유지 등에 필요한 사항	2018.10.04	
영등포구 주택용 소방시설 설치 지원에 관한 조례	화재안전취약가구의 주택 내 주택용 소방시설의 설치 지원에 관한 사항	2018.11.08	
영등포구 영상정보처리기기 및 U-영등포통합관제센터 설치·운영에 관한 조례	영상정보처리기기의 효율적 운영, 영등포통합관제센터의 설치·운영, 영상정보 관리에 관한 기준, 절차 등을 규정	2018.11.08	
영등포구 도로굴착복구기금 설치 조례	도로굴착복구기금의 관리를 위해 필요한 사항	2022.11.17.	
영등포구 구민생활안전보험 운영 조례	재난이나 그 밖의 사고로 피해를 입은 구민의 생활안정 지원을 위한 구민생활안전보험에 필요한 사항	2019.12.26	
영등포구 옥외행사 안전관리에 관한 조례	관내에서 열리는 옥외행사의 안전관리에 필요한 사항	2020.05.28	
영등포구 의용소방대 지원에 관한 조례	영등포 소방서에 설치된 의용소방대를 지원함으로써 의용소방대원의 현장 대응 능력 강화에 필요한 사항	2022.12.22	
영등포구 재난현장 통합지원본부 설치 및 운영 조례	재난현장을 총괄·지휘하기 위해 설치·운영하는 재난현장 통합지원본부에 관한 사항	2022.12.22	
영등포구 어린이 통학로 교통안전을 위한 조례	어린이 통학로에서 교통사고로부터 어린이를 보호하기위해 필요한 사항	2017.7.13.	
영등포구 보행권 확보와 보행환경 개선에 관한 조례	구민의 보행환경 개선에 관한 기본 사항	2013.12.12.	
영등포구 개인형 이동장치 이용안전 증진 조례	개인형 이동장치가 안전하고 유용한 이동수단으로 이용되는데 필요한 사항	2021.7.15	
영등포구 고령운전자 교통사고 예방에 관한 조례	고령운전자 교통사고 예방을 위한 지원에 필요한 사항	2019.6.28.	
영등포구 교통안전에 관한 조례	안전한 교통환경 조성을 위해 필요한 사항	2019.12.26.	

⑤ 「재난 및 안전관리 기본법」 제26조의2에 따른 국가핵심기반의 관리

시설유형	시설명	관리주체	조치한 사항	비고
국가시설	국 회	국회사무처 기획조정실	국회경비대 방호	
공동구	여의도 공동구	서울시설공단	CCTV 감시(24시간)	
방송통신	한국방송공사	한국방송공사 안전관리실	특수경비원 방호	
금 용	한국산업은행	산업은행 비상계획실	특수경비원 방호	
금 용	한국수출입은행	수출입은행 안전관리실	특수경비원 방호	
금 용	금융감독원	금융감독원 안전관리실	특수경비원 방호	
금 용	한국거래소	한국거래소 안전관리실	특수경비원 방호	
정보통신	코스콤	코스콤 보안관리실	특수경비원 방호	
터 널	여의도 하저터널	서울교통공사	CCTV 감시(24시간)	
정수시설	영등포정수장	서울시 상수도 사업본부	청원경찰 방호	

⑥ 「재난 및 안전관리 기본법」 제29조에 따른 재난방지시설의 점검·관리

◆ 재난방지시설의 정비

사업명	위치	사업내용 (규모)	사업기간	사업비 (백만원)	정비목적
2023년 관내 하수시설물 보수공사 (단가계약)	관 내	하수시설물 유지보수	'23.03.06.~ '23.12.21.	3,705 (구비+시비)	풍수해예방
국회대로 612 주변 사각형거 보강공사	당산1동 양평1동	2▣2.5x3.0m ~ 2▣3.4x1.8m 단면보강 A=2,383㎡	'22.05.04.~ '23.05.31.	2,000 (시기금) (이월액 371)	풍수해예방
가마산로 343 ~ 도신로 1-16 사각형거 보수공사 (2차분)	대림3동	2▣2.5x3.0m ~ 3▣3.0x2.5m 단면보수 A=3,001㎡	'22.12.12.~ '23.05.31.	1,158 (시기금) (이월액 1,158)	풍수해예방
국회대로 612 ~ 22길 20 사각형거 보강공사	당산1동 양평1동	2▣2.5x3.0m ~ 2▣3.4x1.8m 단면보강 A=2,883㎡	'23.05.04.~ '23.05.31.	2,500 (시비)	풍수해예방
시흥대로 635 ~ 대림로 153 사각형거 보수공사	대림1동 대림2동	2▣2.0x1.5m ~ 3▣2.5x1.5m 단면보수 A=3,139㎡	'23.03.29.~ '23.09.22.	1,430 (시비)	풍수해예방
당산로 187 ~양평로21길 25 사각형거 보수공사	양평2동	2▣3.5x2.5m ~ 3▣3.0x2.5m 단면보수 A=2,558㎡	'23.03.28.~ '23.10.31.	1,150 (시비)	풍수해예방
여의도동 44-37 ~ 42-21 외 2개소 사각형거 보수공사	여의도동	▣1.4x1.0m ~ ▣2.3x1.4m 단면보수 A=2,551㎡	'23.03.29.~ '23.09.22.	1,100 (시비)	풍수해예방
영등포로397~ 영등포로65길 15-3 사각형거 보수공사	신길1동	▣1.5x1.5m 단면보수 A=367㎡	'23.05.24.~ '23.10.31.	160 (시비)	풍수해예방
대림로 157 ~ 211 사각형거 보수공사	대림3동	2▣3.0x2.5m 단면보수 A=3000㎡	'23.05.15.~ '23.11.01.	1,499 (시기금)	풍수해예방
대림로23길 28~149 외 1개소 사각형거 보수공사	대림3동	▣1.5x1.4m ~ ▣3.6x2.5m 단면보수 A=1201㎡	'23.10.10.~ '23.12.08.	600 (시비)	풍수해예방
문래-3 소구역 하수관로 정비사업	영등포동	하수관로 개량 D300~1100mm L=2,190m	'23.10.13.~ '24.12.31.	4,500 (시비)	풍수해예방
도신로4길 21-1 주변 하수관로 이설공사	대림3동	하수관로 개량 D700~1200mm L=211m	'23.05.16.~ '23.11.15.	650 (시비)	풍수해예방
노후·불량 하수박스 작업구 정비 및 신설	관 내	총18개소 정비(13개소) 및 신설(5개소)	'23.08.28.~ '23.11.30.	400 (시비)	풍수해예방

문래예술촌 하수관로 개량공사	문래동	하수관로 개량 D450~600mm L=625m	'23.09.08.~ '23.12.19.	1,000 (특교세)	풍수해예방
영등포구 침수 원인분석 및 대책수립 용역	관내	침수원인분석	'22.12.29.~ '24.02.28.	1,486 (구비) (이월액 1,486)	풍수해예방
영등포구 하수도분야 건설산업관리 (전문감리)용역 (2차분)	관내	-	'23.02.13.~ '23.12.19.	300 (시비)	풍수해예방
2023년 하수사업 건설폐기물 처리용역 시행계획	관내	운반 및 처리 9,633톤	'23.03.21.~ '23.12.22.	43 (시비)	풍수해예방
2023년 하수사업 GIS DB 구축용역	관내	GIS DB 구축 L=3,440m	'23.06.01.~ '23.12.22.	54 (시비)	풍수해예방
문래예술촌 하수관로 개량 공사 GIS DB 구축용역	관내	GIS DB 구축 L=625m	'23.11.08.~ '23.12.14.	13 (시비)	풍수해예방
2023년 사각형거 보수·보강공사 라이다측량 및 DB구축 용역	관내	라이다측량 L=4,338m 보수·보강 DB 구축 L=6,346m	'23.11.03.~ '23.12.20.	96 (시비)	풍수해예방
하수관로 및 빗물받이 준설(연간단가)	관 내	하수관로 준설 V=4,511㎡, 세정=104km 빗물받이준설 68,100개소	'23.03.15.~ '23.12.22.	4,068 (구비+시비) (이월액 861)	풍수해예방
2022년 여의도배수분 구 하수관로 종합정비공사	여의도동	하수관로 개량 D450~D1,000mm L=835m	'22.05.27.~ '23.12.21.	1,700 (시비) (이월액 587)	풍수해예방
2022년 여의도배수분 구 원형관로 비굴착 보수공사	여의도동	하수관로 보수 D300~D800mm L=1,592m	'22.09.01.~ '23.02.28.	1,000 (시비) (이월액 520)	풍수해예방
여의도동 16-3 외 2 하수관로 개량공사	여의도동	하수관로 개량 D700~D800mm L=268m	'22.05.17.~ '23.12.22.	955 (시비)	풍수해예방
여의대로 128 외 14개소 하수관로 비굴착 보수공사	여의도동	원형관로 비굴착 공사 D450~600mm L=848m	'23.06.09.~ '23.12.20.	480 (시비)	풍수해예방
서부간선도로 목동교~목동교 진입램프 원형관로 비굴착 보수공사	양평동	원형관로 비굴착 공사 D450~800mm L=502m	'23.07.12.~ '23.12.20.	400 (시비)	풍수해예방
양평1유수지 COSs저류조 유입수문 2중화 공사	양평1CSOs	수문 설치 W2.0m×H1.65m	'22.12.13.~ '23.05.12.	296 (시비) (이월액 296)	풍수해예방

2023년 지하주택 침수방지시설 설치공사	관내	옥내 역지변 688가구, 3,412개소 물막이판 1,199가구, 3,143m	'23.03.29.~ '23.12.21.	2,900 (시기금+구기금)	풍수해예방
대림동 일대 지하주택 침수방지시설 설치공사	관내	물막이판 418가구, 1,258m	'23.08.02.~ '23.11.30.	600 (시기금+구기금)	풍수해예방
신길동 일대 지하주택 침수방지시설 설치공사	관내	물막이판 254가구, 877m	'23.08.02.~ '23.10.27.	500 (시기금+구기금)	풍수해예방
신길배수문 외 2개소 성능평가 및 정밀안전진단 용역	신길배수문 외 2개소	신길, 영등포, 양평2배수문	'23.05.08.~ '23.12.22.	234 (시비)	풍수해예방
빗물펌프장 외 8개소 정밀안전점검 용역	빗물펌프장 8개소	빗물펌프장 8개소	'23.05.30.~ '23.11.30.	172 (구비)	풍수해예방
대림2-1호수문 외 6개소 정밀안전점검 용역	대림2-1호수문 외 6개소	대림2-1호수문 외 6개소	'23.04.21.~ '23.12.21.	76 (구비)	풍수해예방
풍수해 대응 안전관리 용역	관 내	수해방지	'23.03.15.~ '23.12.22.	80 (구비)	풍수해예방
2023년 하천 및 우수지내 시설물 보수공사 (단가계약)	하천 및 우수지	하천 및 우수지내 시설물 보수 및 우수지 청소	'23.03.08.~ '24.05.15.	500 (구비)	풍수해예방
신길로39길 36 주변 외 1개소 하수관로 개량공사	신길3·6동 영등포본동 양평2동	하수관로 개량 D450~700mm L=522m	'23.05.15.~ '23.08.29.	610 (시비)	풍수해예방
안양천 저수호안 정비 공사	안양천	저수호안정비 L=750m	'23.05.30.~ '23.09.15.	1,140 (국비) ※ 용역비 37	풍수해예방
도림천 징검다리 및 진출입계단 설치 공사	도림천	징검다리 설치 L=23.5m 진출입계단 총 6개소	'23.04.14.~ '23.6.23.	350 (구추경)	풍수해예방
안양천 및 도림천 배수로 정비	안양천 및 도림천	도림천 배수로 총 60개소 안양천 배수로 L=570m	'23.06.20.~ '23.10.09.	1,000 (특교금)	풍수해예방
도림천 풍수해 안전관리용역	도림천	도림천 내 주민 대피 등 L=4.04km	'23.05.15.~ '23.10.15.	45 (시비)	풍수해예방
안양천 제방 정밀안전점검 용역	안양천	안양천 L=4.82km	'23.05.17.~ '23.09.26.	30 (국비)	풍수해예방
도림천 호안 정비공사	도림천	자연석 설치 800㎡	'23.04.13.~ '23.06.18.	755 (특교금)	풍수해예방
안양천 안전사고 예방을 위한 도로 표지병(LED) 설치공사	안양천	표지병 500개소 설치	'23.08.18.~ '23.12.08.	150 (특교금)	풍수해예방

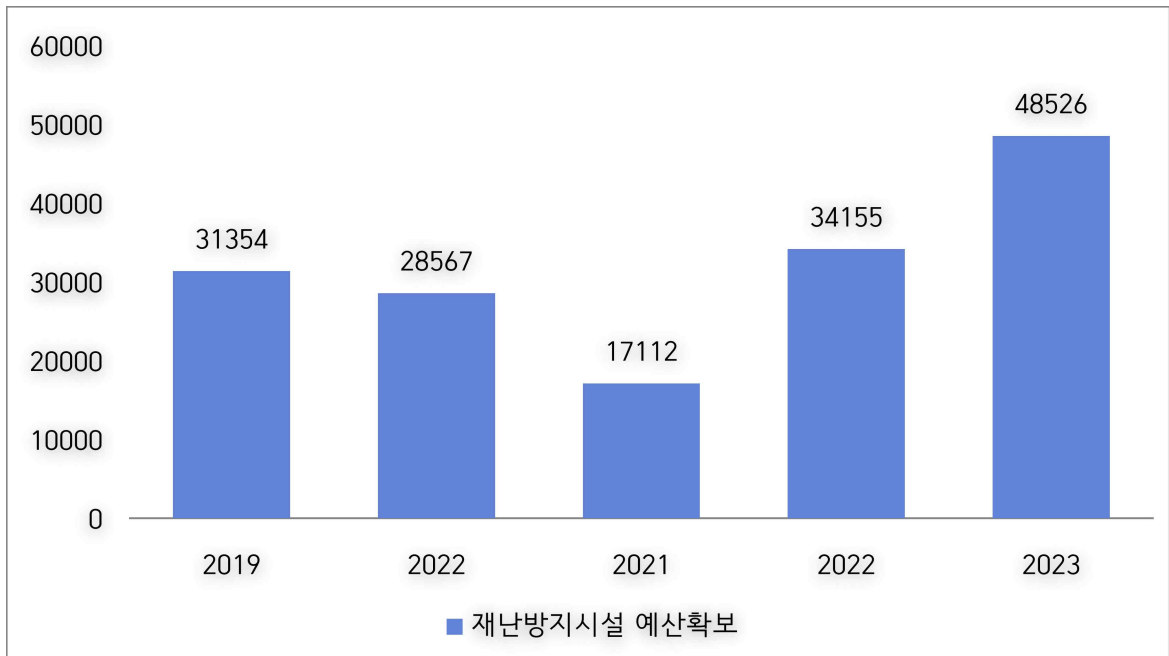
양평1빗물펌프장 강제토출구 정비 공사	안양천 (목동교 주변)	강제토출구 정비 B=4m, L=3m, 3련	'23.10.24.~ '23.12.05.	150 (시기금)	풍수해예방
양평1유수지 외 1개소 약취저감 용역	양평1유수지 외 1개소	약취차단시설 및 구조물 설치 등	'23.08.08.~ '23.11.29.	1,874 (특교금) ※ 용역비 22	풍수해예방
하천 및 유수지 침수피해 복구	하천 및 유수지	하천 및 유수지 뱀제거 및 청소	'23.07.28.~ '23.08.31.	100 (특교금)	풍수해예방
빗물펌프장 노후 외관 개선공사	문래, 양평2 빗물펌프장	외장판넬 설치 노후 창호 교체 옥상 방수	'23.09.04.~ '23.12.06.	900 (특교세) (이월액 900)	풍수해예방
빗물펌프장 및 관사 노후 시설 정비	빗물펌프장 8개소	노후 시설물 정비	'23.03.20.~ '23.04.12.	170 (구비)	풍수해예방
빗물펌프장 시설물 정비	양평1, 도림2, 대림2, 대림3, 신길빗물펌프장	옥상 방수 등 펌프장 시설물 정비	'23.09.15.~ '23.09.20.	110 (특교금)	풍수해예방
양평1유수지 CSOs저류조 정비	양평1유수지 CSOs 저류조	지배수펌프 교체 전동밸브 설치 탈취기 정비	'23.11.8.~ '23.12.05.	40 (시비)	풍수해예방
신길배수문 노후 배수문 교체	신길배수문	배수문 4호기 교체	'23.04.10.~ '23.04.25.	67 (시비)	풍수해예방
양평1빗물펌프장 플랩밸브설치	양평1빗물 펌프장	강제토출구 자동문비 6문 설치	'23.04.05.~ '23.05.02.	46 (시비)	풍수해예방
양평1빗물펌프장 기동반 제작구매설치	양평1빗물 펌프장	기동반 13면 교체	'23.05.18.~ '23.11.29.	650 (시비)	풍수해예방
양평2 빗물펌프장 외 4개소 노후 수위계 교체	양평2, 문래, 영등포(2), 대림2, 대림3	수위계 6개 판넬 2개 교체	'23.04.10.~ '23.05.24.	96 (시비)	풍수해예방
도림천 고립사고 예방 CCTV 설치	도림천	CCTV 16개소	'23.03.02.~ '23.04.21.	207 (특교금)	풍수해예방
안양천 진출입로 원격 차단시설 설치	안양천	차단기 31개소 CCTV 28개소	'23.02.28.~ '23.05.31.	652 (특교금)	풍수해예방
대림공원사거리 외 1개소 도로수위계 설치	대림공원 사거리, 보라매역 4번출구	도로 수위계 2개소 신설	'23.04.10.~ '23.05.04.	28 (시비)	풍수해예방
도림천 진출입차단시설 설치	도림천 진출입차단시설	차단기 15개소 CCTV 28개소	'23.04.18.~ '23.04.21.	210 (특교금)	풍수해예방
잔물 수중펌프 구매	관 내	잔물 수중펌프 170대 구매	'23.08.~ '23.11.	20 (특교금)	풍수해예방
수방대비 원격제어설비 유지관리 용역	빗물펌프장 8개소	빗물펌프장 원격제어설비 정기·긴급점검	'23.04.26.~ '23.11.29.	20 (구비)	풍수해예방
수방용 양수기 점검·정비 용역	수방용 양수기	수방용 양수기 1,882대	'23.04.01.~ '23.11.15.	20 (구비)	풍수해예방
도림천 예경보시스템 유지관리 용역	도림천 예경보시스템	예경보시설 35개소	'23.05.16.~ '23.11.30.	13 (시비)	풍수해예방
선유도기존 보도육교 정밀안전진단 및 성능평가용역	선유도기존 보도육교	정밀안전진단 및 성능평가	23.5.~8.	67 (구비)	시설물 안전점검

2023년 도로시설물 설치 및 보수공사	양평1 보행육교 외 관내 도로시설물	강재 녹 및 백테 제거 및 재도장, 콘크리트 균열 보수 및 석축 배수공 설치 등	23.3.~12.	406 (구비)	시설물 유지보수
2023/24 제설대책 장비 일제점검	신길지하차도, 도림고가차도	염수분사장치 점검 및 정비	23.4.~7.	0	제설시설 관리
신길동 자동염수분사장치 배관제조구매	신길로40길 10	원격제설시설 (염수분사장치) 구매설치	23.10.~11.	38 (구비)	제설시설 신설
취약지역 신속 제설을 위한 도로열선 구매설치	영신로 9길 외 3개소	염수분사장치 이설 및 신설	23.9.~24.2.	757 (구비)	제설시설 이설 및 신설

◆ 연도별 비교

(단위 : 백만원)

구 분	2019	2020	2021	2022	2023
재난방지시설 예산확보	31,354	28,567	17,112	34,155	48,526



☞ 침수피해 예방대책 침수피해방지시설 관련 예산 증가

⑦ 「재난 및 안전관리 기본법」 제34조에 따른 재난관리자원의 비축과 장비·시설 및 인력의 지정

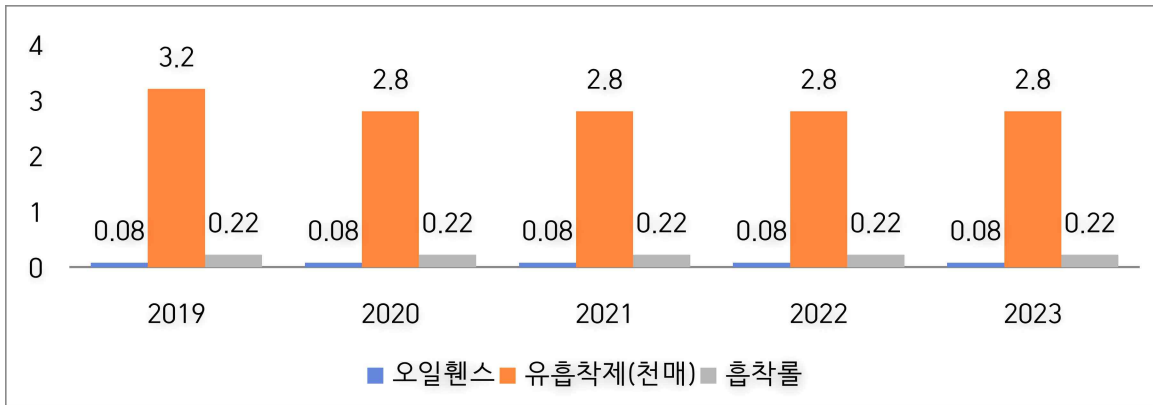
가. 재난관리자원의 비축

[방재물자]

구분	오일웬스	유흡착제	흡착물
	km	천매	km
총계	0.08	2.8	0.22

◇ 방재물자 연도별 비교

방재물자 종류별	2019	2020	2021	2022	2023
오일웬스(km)	0.08	0.08	0.08	0.08	0.08
유흡착제(천매)	3.2	2.8	2.8	2.8	2.8
흡착물(km)	0.22	0.22	0.22	0.22	0.22



☞ 변동사항 없음

[의료시설]

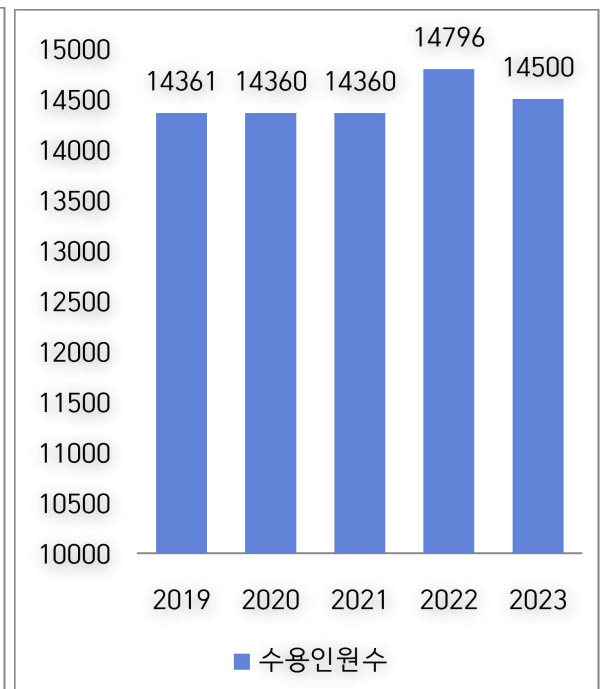
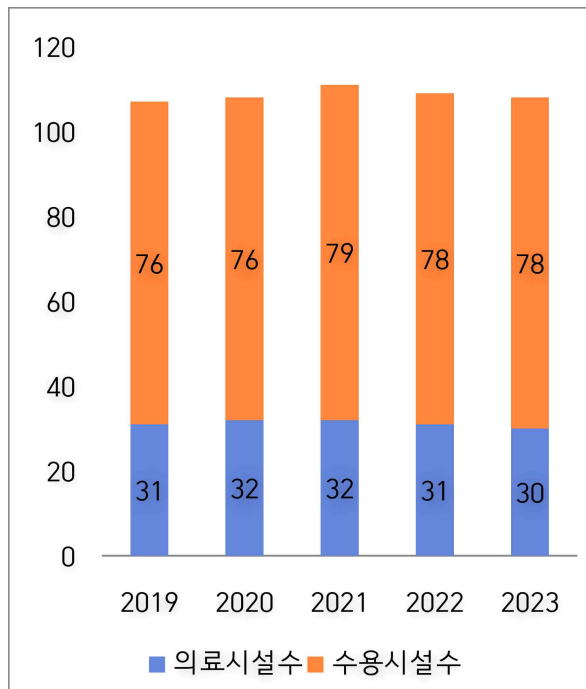
구분	개소	의사	간호사	구급차	병상수	영안실
합계	31	899	2,674	31	5,771	6
병원	30	893	2,623	10	5,771	6
보건소	1	6	51	1	-	-
기타	-	-	-	20	-	-

[수용시설]

구분	합 계		학 교		마을회관		경로당		관공서		기 타 (종교시설 등)	
	개소	수용인원	개소	수용인원	개소	수용인원	개소	수용인원	개소	수용인원	개소	수용인원
총계	78	14,500	31	7,377	-	-	19	1,303	8	752	20	5,068

◇ 의료시설 및 수용시설 연도별 비교

구 분		2019	2020	2021	2022	2023
의료시설수		31	32	32	31	30
수용시설	개소	76	76	79	78	78
	수용인원	14,361	14,360	14,360	14,796	14,500



☞ 임시주거시설 장소 변경에 따른 면적 감소로 수용인원 감소
(※산출기준: 2.6㎡ 당 1명)

나. 장비 지정

[구조장비]

구분	계	고소작업차	구급차
총계	3	2	1

[복구장비]

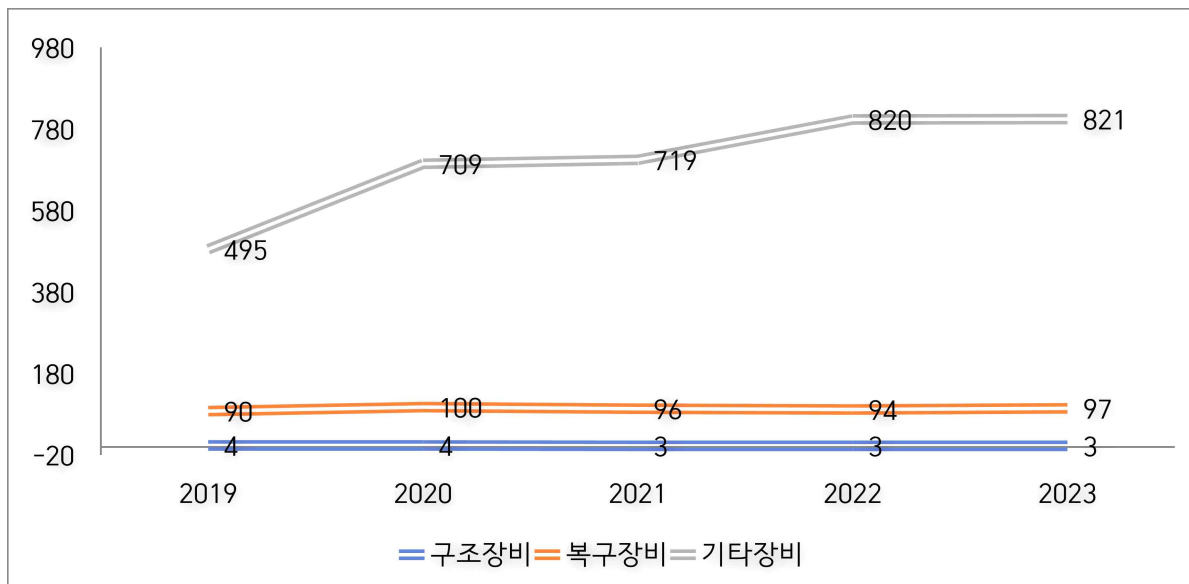
구분	계	크레인	굴착기	로더	화물트럭	지게차	살수차	기타
총계	97	1	2	2	53	1	3	35

[기타장비]

구분	계	수중펌프	엔진펌프	발전기	전기톱	방역용소독기	기타
총계	821	322	52	13	13	196	225

◆ 연도별 비교

구분	2019	2020	2021	2022	2023
구조장비	4	4	3	3	3
복구장비	90	100	96	94	97
기타장비	495	706	719	820	821



☞ 노후화된 복구장비 폐기 및 기타장비 신규 구매 등

다. 인력 지정

[기술인력]

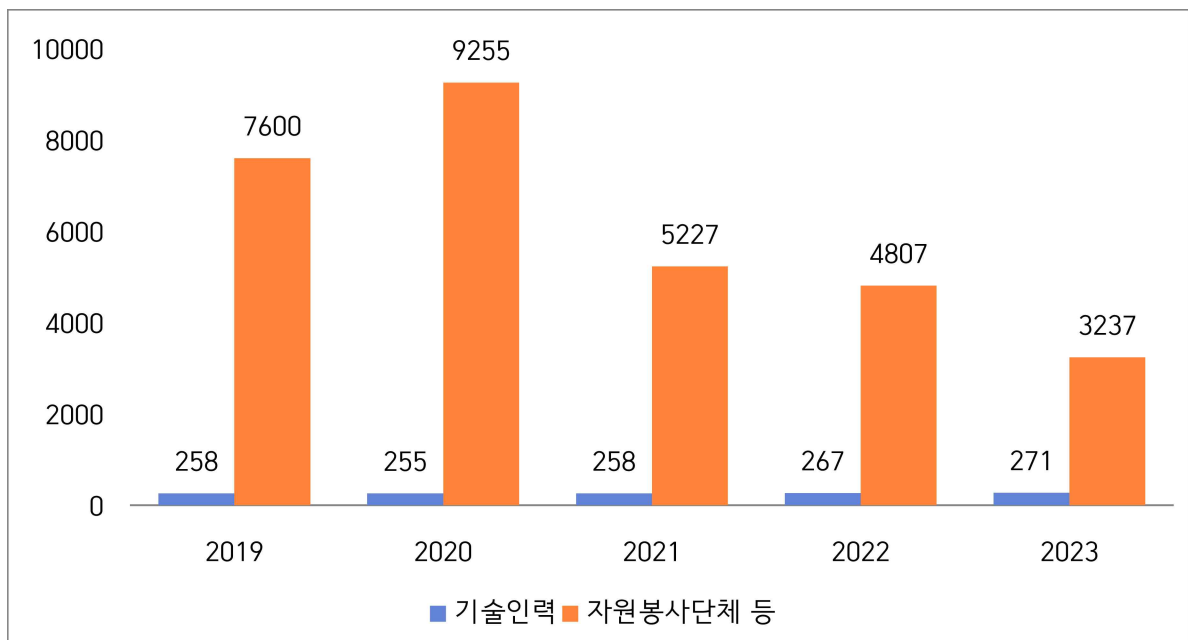
구분	계	기계	전기	화공	축산	녹지	보건	의무	약무	간호	환경	토목	건축	방재안전	방송통신
인원	271	21	26	8	1	18	22	1	3	51	6	56	46	2	10

[자원봉사단체, 특수단체 등]

구분	계	특수단체		봉사단체 및 개인							
		의용소방대	119특수구조단 여의도수난구조대	적십자봉사대	새마을부녀회	자원봉사연합회	자율방재단	안전보안관	재난도우미	새마을지도자협의회	
인원	3,237	220	19	200	424	288	350	62	1,249	425	

◇ 연도별 비교

구분	2019	2020	2021	2022	2023
기술인력	258	255	258	267	271
자원봉사단체, 특수단체 등	7,600	9,255	5,227	4,807	3,237



☞ 자원봉사단체 등 회원 재정비로 인력 감소

⑧ 그 밖에 재난을 예방하기 위하여 필요하다고 인정되는 사항

가. 재난관련 법령에 따른 점검·평가 결과

- 대상 : 재난관리 실태점검, 소화천 정비, 여름철 물놀이 실태 확인, 수해복구사업 추진, 재해구호물자, 폭염대비 등
- 점검·평가 결과

점검·평가 명	점검·평가일시	점검·평가 주관기관	점검·평가 결과	비고
재난관리평가	'22.12.1.~4.15.	행정안전부	보통	2023년 통보

나. 기존 공공시설물 내진보강 추진

시설물별	내진설계 대상(①) (동수, 시설물 수)	내진설계 적용 +내진성능확보+ 내진 보강 실적(②) (전년도 까지)	2020년 내진보강 실적		내진율(%) $(\text{②}+\text{③})/\text{①}$ $\times 100$
			동수(시설수) (③)	투자사업비 (백만원)	
공공시설물	106	76	-	-	71.7

※ 내진설계 적용 : 관련 법령이 제정된 후 설치되어 내진설계가 적정하게 반영된 건축물(시설물)

※ 내진성능 확보 : 기존시설물로 내진성능평가* 결과 현재의 내진설계 기준에 적합하게 평가되는 건축물(시설물)

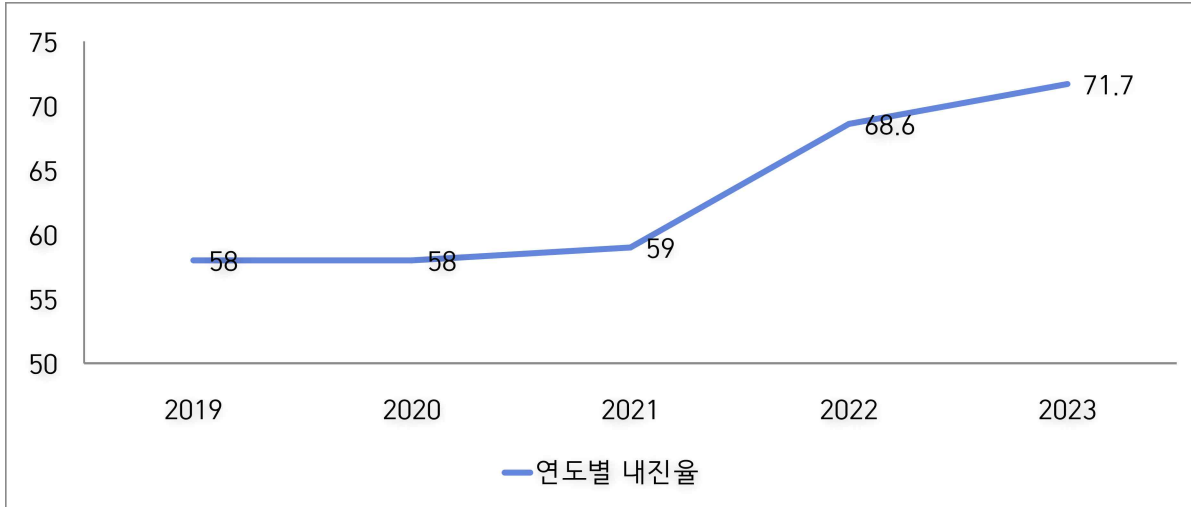
* 지진으로부터 시설물의 안전성을 확보하고 기능을 유지하기 위하여 시설물별로 정하는 내진설계기준에 따라 시설물이 지진에 견딜 수 있는 능력을 평가하는 것을 말함

※ 내진보강 : 건축물(시설물) 건축시 내진보강이 적용되지 않아 내진성능 평가를 실시한 결과 내진보강이 필요하여 내진보강을 완료한 시설물

※ 투자사업비 : 내진보강에 따른 설계비 및 공사비 등을 합산한 금액임

◇ 기존 공공시설물 내진율 연도별 비교

구 분	2019	2020	2021	2022	2023
내진율	58	58	59	68.6	71.7



☞ 경로당, 어린이집 등 공공시설물의 내진성능확보 및 내진보강공사 지속 실시

3) 「재난 및 안전관리 기본법」 제67조에 따른 재난관리기금의 적립집행 현황 [재난관리기금 적립 및 집행 현황]

가. 당해 연도 재난관리기금 확보 실적

당해 연도 확보 기준액(①)	확보액(②)	확보율 (②/①×100)
1,800백만원	1,800백만원	100%

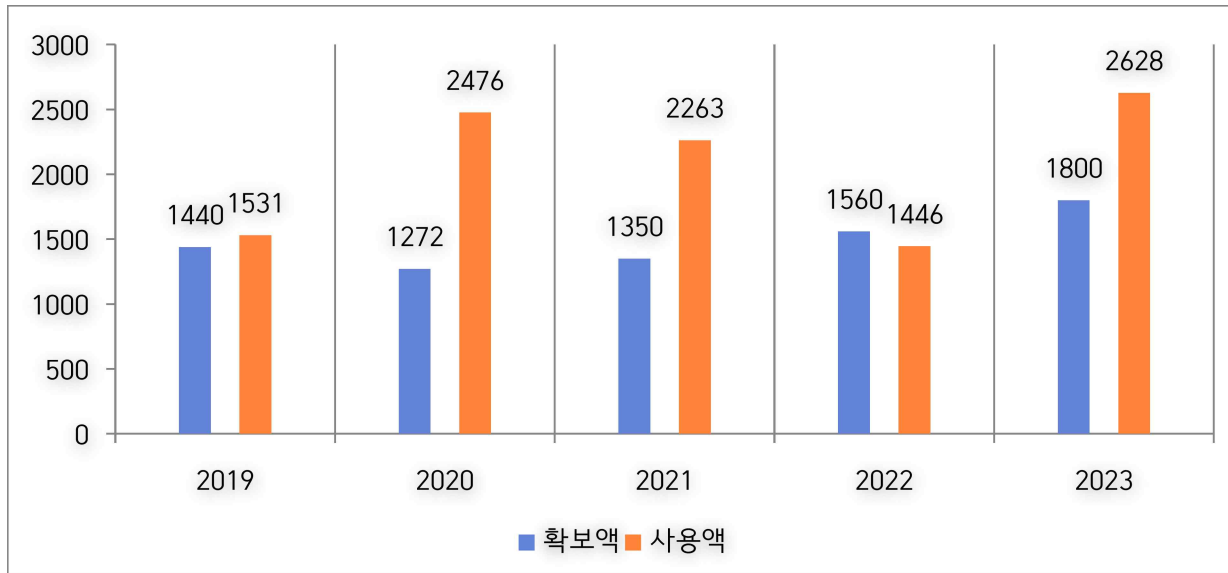
나. 누적 기준 재난관리기금 확보 실적

누적 확보 기준액(①)	누적 확보액(②)	확보율 (②/①×100)
20,894백만원	20,906백만원	100%

◇ 연도별 비교

(단위 : 백만원)

구 분		2019	2020	2021	2022	2023
확보액 (당해연도)		1,440	1,272	1,350	1,560	1,800
사 용 액	합 계	1,531	2,476	2,263	1,446	2,628
	공 공					
	응급복구 및 긴급한 조치	45	117	-	-	24
	재난의 예방·대비·대응·복구 활동	1,412	809	2,214	1,281	2,358
민 간						
응급복구 및 긴급한 조치	2	953	-	44	-	
재난의 예방·대비·대응·복구 활동	72	597	49	121	246	



☞ 재난관리기금 확보 및 사용액 내역 등

- 확보내역(최저적립액): 최근 3년간 지방세법에 의한 보통세 수입 결산액의 평균액 100분의 1에 해당하는 금액
- 사용내역: 전년도 대비 재난의 예방·대비·대응·복구 활동비 증가

◇ 민간분야에 기금을 활용한 사업별 내역(당해 연도에 한함)

사업명	지하주택 침수방지시설 설치공사, 소화기 구매 등
사업내용	1. 지하주택 침수방지시설 설치공사 2. 골목길 등 화재취약지역 보이는 소화기 구매 및 설치
사업기간	1. 연중 2. 연중
사업효과	재해 예방
예산내역	1. 244백만원(401-01 시설비) 2. 2백만원(401-01 시설비)

4) 「재난 및 안전관리 기본법」 제34조의5에 따른 현장조치 행동 매뉴얼의 작성·운영 현황

[시군구 행동매뉴얼 작성·운영 등 총괄 현황]

행동매뉴얼 명	소관 부서	작성년도	매뉴얼 주요내용
풍수해	치수과	2011.12.	태풍,호우 재난 대응조치
지 진	도시안전과	2014.04.	지진피해 대응조치
대형화산폭발	도시안전과	2015.01.	대형화산폭발 대응조치
가뭄	도시안전과	2017.05.	가뭄피해 대응 현장조치
한파	도시안전과	2019.04.	한파로 인한 피해 최소화
폭염	도시안전과	2019.06.	폭염에 따른 피해 최소화
유해화학물질 유출사고	환경과	2013.04.	유해화학물질 유출에 따른 피해 대응조치
대규모수질오염	환경과	2013.12.	대규모 수질오염사고 대응
댐 붕괴	치수과	2011.12.	댐 붕괴로 인한 위기상황 대응
지하철대형사고	교통행정과	2019.04.	지하철 대형사고 대응절차
고속철도대형사고	교통행정과	2019.04.	고속열차 대형사고 대응절차
다중밀집시설 대형화재	도시안전과	2015.02.	다중밀집시설 대형화재 대응
사업장 대규모 인적사고	도시안전과	2017.05.	사업장 대규모 인적사고 예방 및 대응
다중밀집건축물 붕괴 대형사고	건축과	2015.02.	다중밀집건축물 붕괴 예방·대응
감염병	감염병관리과	2011.07.	감염병 확산 및 피해 최소화
정보통신	홍보미디어과	2016.12.	통신 및 방송 마비 대응절차
전력	환경과	2008.09.	전력공급 장애 발생 시 대응
보건의료	의약과	2008.00.	보건의료체계 마비 대응절차
초미세먼지	환경과	2019.11.	초미세먼지 피해 예상시 대응
공연행사장	문화체육과	2019.11.	공연장, 행사장 사고 대응
공동구	도로과	2023.10.	공동구 화재, 침수, 테러 대응
도시가스 수급	환경과	2016.01.	도시가스 공급중단 위기 대응
공동주택붕괴 및 화재	주택과	2016.04.	공동주택 붕괴·화재 피해 대응
설해	도로과	2019.11.	대설로 인한 피해 최소화

[시군구 행동매뉴얼 개정 현황]

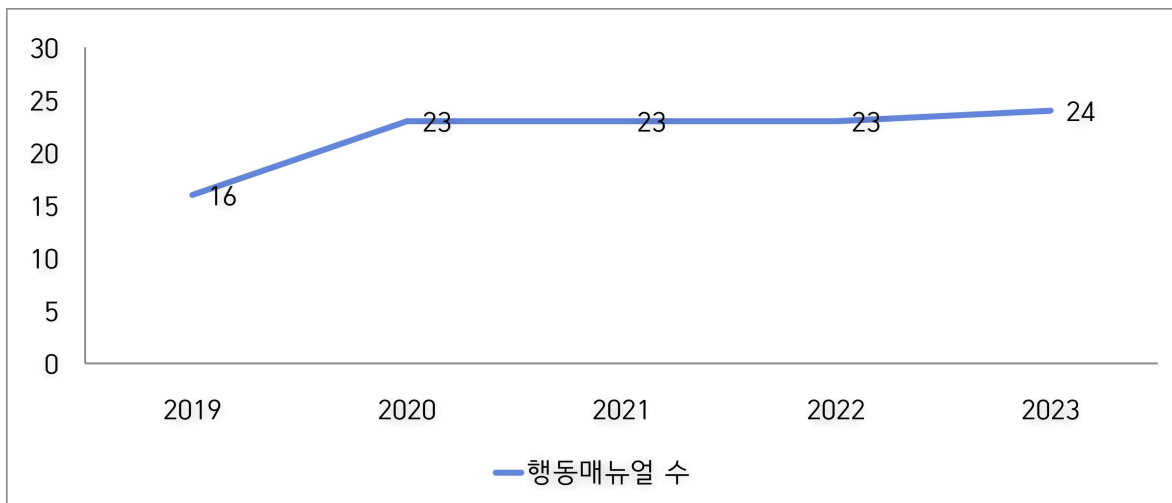
행동매뉴얼 명	최근개정일자	주요 개정내용
풍수해	2023. 12	<ul style="list-style-type: none"> - 행정안전부 표준서식 반영 - 영등포구 재난 및 안전관리 기본 조례·시행규칙 개정사항 반영 - 인사이동에 따른 담당자 및 업무 현행화 등
지 진	2023. 12	
대형화산폭발	2023. 12	
가뭄	2023. 12	
한파	2023. 12	
폭염	2023. 12	
유해화학물질 유출사고	2023. 12	
대규모수질오염	2023. 12	
댐 붕괴	2023. 12	
지하철대형사고	2023. 12	
고속철도대형사고	2023. 12	
다중밀집시설 대형화재	2023. 12	
사업장 대규모 인적사고	2023. 12	
다중밀집건축물 붕괴대형사고	2023. 12	
감염병	2023. 12	
정보통신	2023. 12	
전력	2023. 12	
보건의료	2023. 12	
초미세먼지	2023. 12	
공연행사장	2023. 12	
공동구	2023. 10	
도시가스 수급	2023. 12	
공동주택붕괴 및 화재	2023. 12	
설해	2023. 12	

[시군구 행동매뉴얼 숙달 훈련 실시 현황]

행동매뉴얼 명	훈련일시	주요 훈련내용	훈련결과 개선내용	비고
다중밀집시설 대형화재	23.03.28.	다중이용시설 붕괴·화재에 따른 통합지원본부 기동 훈련	매뉴얼 숙지 및 재난 대응 능력 향상	
지진	23.04.27.	규모 5.0의 지진 발생에 따른 대응 훈련	매뉴얼 숙지 및 재난 대응 능력 향상	
지진	23.09.21.	실무반별 행동 매뉴얼에 따른 재난 대응	실무반별 세부 역할 숙지	
풍수해	23.06.08.	도림천 고립사고 대비	유관기관 협치 체계 강화	
풍수해	23.06.14.	침수방지시설 설치 훈련	민·관 협치 체계 강화	
풍수해	23.06.05.	배수펌프장 가동훈련	정상가동	
풍수해	23.06.27.	비상대응 SNS 훈련	민·관 협치 체계 강화	
동 제설 단계별 임무 및 현장조치 행동 매뉴얼	23.11.10.	제설대책 모의훈련	동주민센터 제설 작업능력 강화	
공동주택 붕괴 및 화재	23.10.26.	재난대응 단계별 토론 및 실행 훈련	유관기관과의 협조체계 구축 및 현장대응 역량 향상	
「설해 현장조치 행동 매뉴얼」	23.11.10.	제설대책 모의훈련	민·관 협치 체계 강화	

◆ 연도별 비교

구 분	2019	2020	2021	2022	2023
매뉴얼 수	23	23	23	23	24



☞ 공동구 행동매뉴얼 1개 추가

5) 「자연재해대책법」 제75조의2에 따른 자연재해 안전도 진단 결과

◇ 연도별 등급 비교

구 분	2019	2020	2021	2022	2023
등 급	모의진단으로 진단결과없음	C	코로나19로 미실시	D	C

☞ 전년도 대비 1등급 증가

6) 그 밖에 재난관리를 위하여 구청장이 지역주민에게 알릴 필요가 있다고 인정하는 사항

[우리 구 재난 예방 대책]

① 침수피해 재발 방지 대책

- 건물번호판 QR코드 스캔을 통한 안전시설물 위치 정보 제공 서비스
- 하수관로 및 빗물받이 집중 관리 기간 지정 및 준설
- 저지대 지하주택 역류방지기 3,510개소, 물막이판 690개소 무료 설치
- 반지하 주택 등 침수 취약가구 동행파트너 서비스 신설
- 침수 우려 반지하가구 이주 지원
- 도림천 복개구간 CCTV 설치
- 도로수위계 설치등 주거지 침수우려 지역 침수 예·경보제 도입
- 민·관 합동 빗물받이 청소의 날 운영
- 침수 우려 지역 '연속형 빗물받이' 240개 집중 설치
- 침수원인 분석 및 대책 수립 용역 시행

② 2023년 화재취약지역 보이는 소화기, 소화전 설치

- 전통시장, 좁은 골목길 등 화재 취약지역 50개소(신규 37, 교체 13)

③ 안전취약가구(기초생활수급자, 장애인 등) 안전점검 및 정비사업 추진

- 전기·가스·보일러 점검 지원, 가스타이머, 화재감지기, 소화기, 소방포, 전기장판, 일산화탄소 경보기, 안전손잡이 설치

④ 재난안전 종합상황실 설치 및 CCTV관제센터 24시간 운영

- 재난안전 종합상황실 설치·운영(2023.6월)
- 범죄·안전취약지역 (1인 가구 밀집지역 및 좁은 골목길 등) 지능형 CCTV 우선 설치
- CCTV비상벨 활용 재난 신고 즉각 대응

⑤ 축제·행사장 인파관리 안전대책 강화

- 안전관리계획 심의대상 확대
〈순간 최대 관람객 1천명 이상 및 고위험 축제 및 옥외행사(민간 주최 포함)〉
〈순간 최대 관람객 1천명 이상 옥내 체육·문화 행사(구 주최, 후원 등)〉
- 재난관리부서 자체검토 대상 확대
〈순간 최대 관람객 5백명 이상 1천명 미만 옥외 행사〉
〈어린이, 어르신 등 노약자의 옥내 행사(인원수 무관)〉
- 주최·주관이 없는 옥외행사 안전관리
 - 주관부서 안전관리계획 수립 및 시행, 다중밀집 예상 구역 CCTV 집중관제(재난안전상황실 관제), 유관기관(경찰, 소방 등) 합동 현장 안전관리
 - 필요 시 재난안전대책본부 운영 또는 재난현장통합지원본부 가동

⑥ 민관합동 재난대응체계 구축

- 「영등포구 재난현장 통합자원봉사지원단 구성 및 운영에 관한 조례」 제정

♣ 공시 관련 문의사항 및 의견 제출은 영등포구 도시안전과 (담당자 이승언, 02-2670-3066)로 하여 주시기 바랍니다.