

서울특별시 영등포구 공고 제2020- 호

## 2019년도 재난관리 실태 공고

「재난 및 안전관리 기본법」 제33조의3(재난관리 실태공시 등) 및 같은 법 시행령 제42조의2(재난관리실태 공시방법 및 시기 등)에 따라, 우리 기관의 재난 및 안전관리 분야 투자현황(예방·대비·대응·복구사업 등) 및 운영성과 등을 알려, 주민의 알권리를 충족시키고, 자율과 책임행정 강화로 재난관리 역량을 제고하기 위하여 다음과 같이 2019년도 재난관리 실태를 공고 합니다.

2020. 2. .

영 등 포 구 청 장

# 목 차

1. 재난관리 실태 공시 총괄.....	1
2. 재난관리 실태 세부 공시.....	5
1) 2019년도 재난 실태.....	5
2) 재난예방 조치실적.....	5
① 재난에 대응할 조직의 구성 및 정비 .....	5
② 재난의 예측 및 정보전달체계의 구축 .....	8
③ 재난대비 교육·훈련과 재난관리에방에 관한 홍보 .....	9
④ 재난이 발생할 위험이 높은 분야에 대한 안전관리체계의 구축 및 안전관리규정의 제정.....	20
⑤ 국가기반시설의 관리 .....	30
⑥ 시특별 3중시설물등 지정·관리 및 정비.....	30
⑦ 재난방지시설의 점검·관리.....	33
⑧ 재난관리자원의 비축 및 장비·인력의 지정.....	35
⑨ 그 밖에 재난 예방을 위한 사항.....	38
3) 재난관리기금의 적립 현황.....	41
4) 현장조치 행동매뉴얼의 작성·운영 현황.....	42
5) 지역안전도 진단 결과.....	44
6) 지역안전지수 공표 결과.....	44
7) 그 밖의 사항.....	45

# 1. 재난관리 실태 공시 총괄

- ◆ 2019년에는 『재난 및 안전관리기본법 제3조』에 정의하는 재난이 발생하지는 않았지만,
  - 13호 태풍 링링(LINGING, 9.2~9.8)으로 강풍피해가 있었습니다.
    - ▶ 피해현황: 인명·침수 피해 없음, 강풍피해: 166건
    - ▶ 피해 복구 : 당일 156건, 1일내 6건, 2일내 4건(타기관)

계	수 목	공사장	간 판	교통표지	청소	기타
166	42(135주)	13	14	8	10	79

- 영등포소방서 대응1단계 발생 사고(통합지원본부 운영) 2건(모텔, 집창촌 화재)이 있었습니다.

- ◆ 「재난 및 안전관리 기본법」 제25조의2제1항에 따른 예방실적으로는
  - 재난에 대응할 조직으로 재난발생시 컨트롤타워 역할을 하는 도시안전과가 있으며, 자연재난은 치수과 등 5개 부서에서 사회재난은 도시안전과 등 24개 부서에서 대응하고 있습니다. 재난책임(수습)부서가 지정되지 아니한 재난 및 사고에 대해서는 재난안전대책본부장이 재난 및 사고유형에 따라 재난책임(수습)부서를 지정해서 대응하게 됩니다.
  - 영등포구 재난관리체계를 총괄하는 구 조직으로 재난안전 대책본부가 있으며(본부장 구청장, 13개 협업 실무반), 재난 및 안전관리에 관한 사항을 조정하기 위해 영등포구 재난관리 책임기관의 기관장으로 구성된 영등포구 안전관리위원회를 운영하고 있습니다.
  - 영등포구는 재난발생시 신속한 대응 및 수습을 위해 ‘재난현장 대응·수습·복구 매뉴얼 핸드북’을 제작, 전직원에게 배부하여 재난현장 대응 역량을 강화하였습니다.

- ◆ 재난방지시설 정비사업으로 31,354백만원의 재난방지시설 예산을 확보하여, 침수피해 예방을 위한 하수관로 준설공사 등 31개 사업을 시행했습니다.

- ◆ 재난의 예측 및 정보전달체계는 자동음성통보시스템, 자동우량경보시설, 자동우량관측장비, 자동수위경보시스템, 재난영상감시시스템(CCTV), 예경보전광판시스템, 민방위경보시설(사이렌), 민방위장비(무선앰프) 등 8종으로 58개소에 설치 및 보관되어 있습니다.
- ◆ 「재난 및 안전관리 기본법」 제34조에 따른 재난관리자원의 비축 및 장비·인력의 지정현황입니다.
  - 오일웁스 등 3종류의 환경방재 물자가 있으며, 의료시설로는 31개의 병원, 5,080개 병상, 의사 935명, 간호사 2,449명이 있으며, 학교·경로당 등 주민 1만4천여명을 대피·수용할 수 있는 76개의 수용시설이 지정되어 있습니다.
  - 구조장비는 구급차 등 총 4대, 복구장비는 굴삭기, 화물트럭 등 90대, 기타장비는 수중펌프, 엔진펌프 등 495개를 보유하고 있습니다.
  - 봉사단체는 여성단체 5,025명, 의용소방대 211명, 자율방재단 333명, 안전보안관 61명 등 총 10,364명이 있습니다.
- ◆ 재난 및 안전사고 예방을 위한 지역주민에 대한 안전교육은 생활안전, 교통안전, 자연재난 안전, 사회기반체제안전, 범죄안전, 보건안전 등 6개분야 29개 세부영역에 따라 화재예방, 작업안전, 약물안전, 심폐소생술 교육 등 61개 교육을 실시하여 95,489명의 지역주민이 참여 했습니다.
- ◆ 기존 공공시설물 내진보강 추진사항입니다.
  - 기존 공공시설물 내진보강은 117개시설 중 69개 시설이 내진성능 확보 또는 내진보강 완료되어 58%의 내진율을 보이고 있습니다.
  - 2020년에는 공공건축물 3개소에 대한 내진성능평가용역과 1개소에 대한 내진보강공사가 실시될 예정입니다.
  - 2020년의 공공건축물 내진보강은 1,030백만원 예산이 확보되어 (내진성능평가 - 내진보강설계 - 내진보강)사업 추진 예정입니다.

- 지진대비 주민대피장소 지정 및 관리현황입니다.  
지진옥외대피장소 72개소, 임시주거시설 36개소 총 108개소  
지진대피 안내표지판을 설치하여 지정·관리하고 있습니다.

◆ 「재난 및 안전관리 기본법」 제67조에 따른 재난관리 기금적립은 당해연도 확보기준액은 1,226백만원이나 1,440백만원 확보되어 117% 확보되었습니다.

- 최근 5년간 평균 1,302백만원 보다 138만원 증가하였고, 지난해 보다 43백만원 증가하였습니다.
- 확보된 재난관리기금을 5년 평균 967백만원 사용하였으며 금년도에는 태풍 ‘링링’으로 인한 재해복구 응급조치 및 2차 피해예방 사업, 화재취약지역의 소방시설 무상설치 지원 추진, 하천 안전시설 설치 등으로 전년도 대비 기금 사용액이 327백만원 증가하였습니다.

◆ 「재난 및 안전관리 기본법」 제34조의5에 따른 현장조치 행동매뉴얼은 전년도 풍수해 등 16개 분야에서 5개 분야(폭염, 한파 등) 행동매뉴얼 추가하여 21개 매뉴얼을 작성·운영하였습니다.

◆ 2019년 기상상황별 주요 추진대책입니다.

○ 한파대책

- 추진기간: 2018.11.15.~2019.3.15.(기준)
- 한파 특보(주의보): 총 6회/13일 (일일 최저기온: '18.12.28.(금) -14.4℃)
- 한파종합상황실 구성·운영(24시간): 7회
- 한파대비시설 운영: 온기텐트 26개소

○ 제설대책

- 추진 기간: 2018. 11. 15.~2019. 03. 15. (4개월)
- 강설 및 비상근무 현황: 강설 6일, 강설량 16.4cm(일 최대 8.8cm),  
※ 비상발령: 총 13회(보강 9회, 1단계 3회, 2단계 1회)
- 제설인력: 2,074명 (직원 868명, 작업인력 213명, 직능단체 등 993명)
- 투입장비: 363대 (직영 20대, 용역 343대)
- 제설제 사용량: 411톤(확보량 1,159톤, 잔량 748톤)

○ 수방대책

- 추진 기간: 2019. 5. 15. ~ 2019. 10. 15. (5개월)
- 비상단계 운영: 발령횟수 28회, 연인원 1,997명 근무

구 분	합 계	보 강	1 단 계	2 단 계
횟수	28	15	9	4

- 강우현황 (1월~10/15, 영등포구)
  - 강수량 : 771 $mm$ (수방기간 강우일수 31일)
  - 일 최대강우량: 73 $mm$ (8/29) / 시간최대강우량 : 53 $mm$ (8/29)
- 수방자재 : 모래주머니(56개소 41,300개), 양수기(1,440대-주민대여 803대)

○ 폭염대책

- 추진기간: 2019.5.20. ~ 9.30.
- 폭염 특보 32일(주의보 19일, 경보 13일)/ 폭염일수 14일/ 열대야 일수 17일 (일일 최고기온: 2019.8.6.(화) 36.8℃)
- 추진체계: 폭염종합상황실 운영(상황총괄팀, 복지대책팀, 동주민센터, 소관부서)
- 폭염저감시설 운영: 그늘막(90),쿨루프(2),그늘목(5),쿨링포그(5),쉼터(337)

◆ 그 밖에 국가재난대응 역량 강화를 위해

- 재난대응 안전한국훈련(10.28~11.1)과 긴급구조 종합훈련(5.9)을 실시하였습니다.
- 안전한 도시 만들기 2019년 서울시·자치구 공동협력사업 평가에서 8년 연속 수상구로 선정되었으며,
- 2019년 행정안전부에서 실시하는 자치구 재난관리평가에서 서울시 보통기관으로 선정되었습니다.
- 2019년 행정안전부에서 평가하는 국민안전교육 이행실태 부분에서 우수구로 선정되었습니다.

◆ 앞으로도 체계적이고 선제적인 재난대응태세를 구축하여 안전도시 영등포를 구현하는데 최선을 다하겠습니다.

## 2. 재난관리 실태 세부 공시

### 1) 2019년도 재난 실태

① 2019년에는 『재난 및 안전관리기본법 제3조』에 정의하는 재난이 발생하지는 않았지만,

- 13호 태풍 링링(LINGING, 9.2~9.8)으로 강풍피해가 있었습니다.

▶ 피해현황: 인명·침수 피해 없음, 강풍피해: 166건

▶ 피해 복구 : 당일 156건, 1일내 6건, 2일내 4건(타기관)

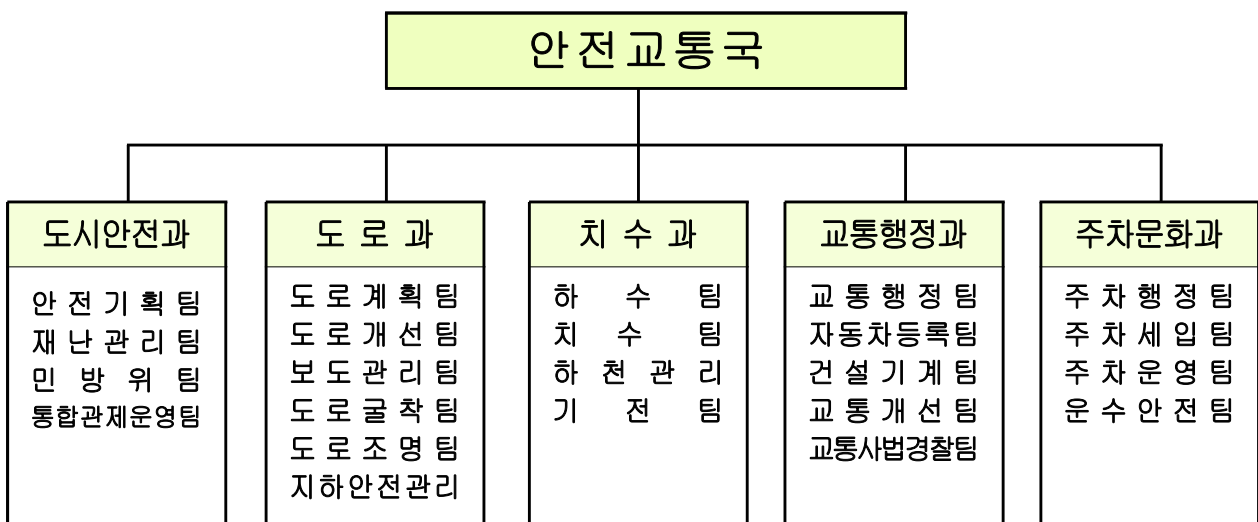
계	수 목	공사장	간 판	교통표지	청소	기타
166	42(135주)	13	14	8	10	79

- 영등포소방서 대응1단계 발생 사고(통합지원본부 운영) 2건(모텔, 집창촌 화재)이 있었습니다.

### 2) 「재난 및 안전관리 기본법」 제25조의2제1항에 따른 재난예방 조치실적

① 재난에 대응할 조직의 구성 및 정비

가. 기구(총괄부서: 도시안전과)



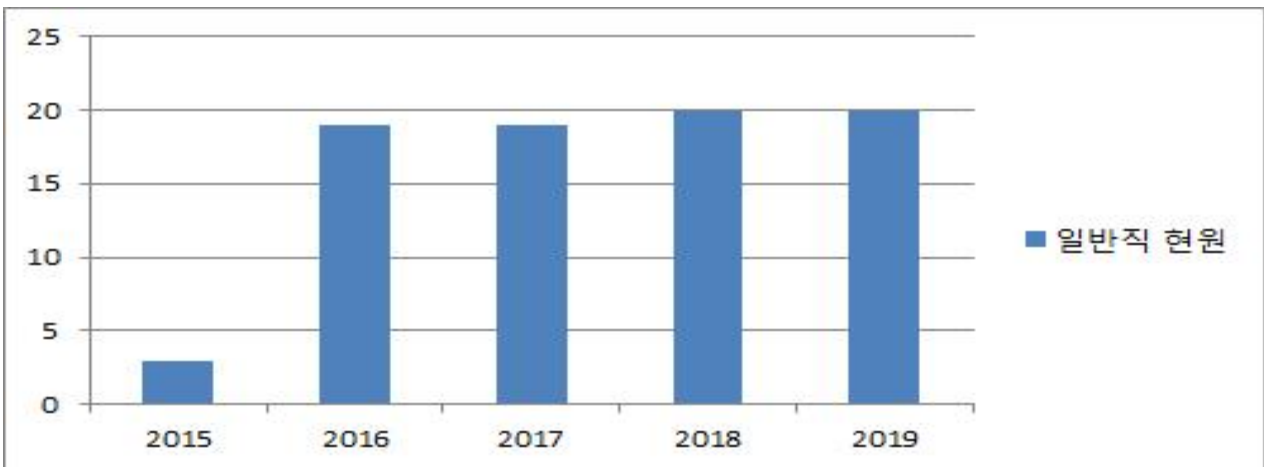
나. 정원(총괄부서: 도시안전과)

과 별	계	일 반 직							기능직	기타	
		소계	4급	5급	6급	7급	8급	9급			
도 시 안전과	정원	20	20	1	1	7	3	5	3		
	현원	20	20	1	1	8	5	3	2		

◇ 연도별 비교(도표, 그래프 등)

(단위: 명)

구 분	2015	2016	2017	2018	2019
일반직 현원(인원)	3	19	19	20	20
기능직 현원(인원)	-	-	-	-	-



☞ '16.1.1 이전 치수과(재난관리팀)에서 재난안전 총괄, 조직개편으로 도시안전과 신설('16.1.1)

다. 재난(유형별)책임부서 (재난수습주무부서)

재 난 및 사 고 의 유 형			부 서
자 연 재 난	풍 수 해	태풍, 호우, 홍수, 폭풍 등 재해	치 수 과
	설 해	폭설 재해	도 로 과
	폭 염	폭염 피해	도 시 안 전 과
	한 파	한파 재해	
	지 진	지진 피해	
	황 사	황사 피해	환 경 과
	가 물	가뭄 피해	도 시 안 전 과 ( 푸 른 도 시 과 )



사 회 재 난	화 재	공동주택, 빌딩, 다중이용시설 등 피해 사고	환경과, 주택과 건축과, 위생과
		시장, 공장, 대형마트, 백화점 등 피해	일자리경제과
		공원 등 피해	푸른도시과
	폭 발	연료, 가스 등 피해	환 경 과
	승 강 기	승강기 사고	건 축 과
	건 축 물	일반지역구역내 사설시설물 붕괴와 민간건축 공사장 피해	건 축 과
		주택재개발구역 및 주거환경 개선지구 재정비 촉진지구 내 사설시설물 붕괴와 공동주택 공사장 피해	도 시 계 획 과 주 택 과
		공공시설(청사, 동주민센터, 자치회관 등 )	총무과, 자치행정과
	도 로 시 설 물	도로, 교량, 구조물, 지하도 등 피해	도 로 과
		광고탑 등 피해	건 설 관 리 과
	교 통	교통재난, 보행자 안전 사고, 자전거이용 사고	교 통 행 정 과
	체 육 시 설	체육시설, 공연장, 유기장, 영화관에서 발생한 사고	문 화 체 육 과
	산 업 재 난	생활폐기물 수집운반 작업, 건설현장 안전	청 소 과, 건축과
		공원녹지분야 작업, 하수관로 개보수공사 작업	푸른도시과, 치수과
	환 경 오 염	미세먼지(대기질) 피해	환 경 과
		수질분야 대규모 환경오염 사고, 유해화학물질 유출사고	
	안 전 취 약 계 총	아동, 청소년, 여성, 어르신, 장애인, 여성, 사회복지 시설, 어린이놀이시설, 이재민 구호 등	아 동 청 소 년 과 보 육 지 원 과 어 르 신 복 지 과 사 회 복 지 과 도 시 안 전 과 복 지 정 책 과
	에 너 지	전력사고, 연료 등	환 경 과
	정 보 · 통 신	정보, 통신 분야 사고	홍 보 미 디 어 과
	식 품	식품 사고	위 생 과
폐 기 물	건설·사업장폐기물, 음식물·생활폐기물 처리체계	청 소 과	
보 건 · 의 료	보건의료 사고, 감염병 재난, 가축질병	의 약 과, 보 건 자 원 과, 일 자리 경 제 과	
자 살	자살예방	건 강 증 진 과	
비 고	주무부서가 지정되지 아니한 재난 및 사고에 대해서는 재난대책본부장이 재난 및 사고유형에 따라 재난수습 주무부서를 정한다.		

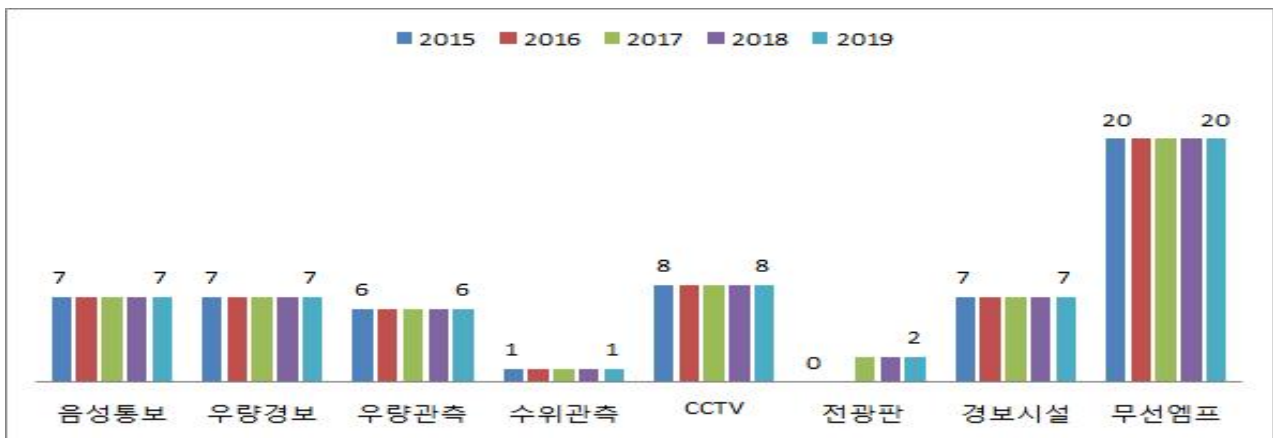
## ② 재난의 예측 및 정보전달체계의 구축

구분	개소	설치장소
자동음성통보시스템	7	신정교, 신도림교, 대림3빗물펌프장, 대림역, 구로1교, 거리공원오거리, 신안인스빌 앞
자동우량경보시설	7	신정교, 신도림교, 대림3빗물펌프장, 대림역, 구로1교, 거리공원오거리, 신안인스빌 앞
자동우량관측장비	6	구척, 양평2펌프장, 문래펌프장, 신길펌프장, 도림2펌프장, 대림2펌프장
자동수위경보시스템(수위관측시설)	1	도림천
재난영상감시시스템(CCTV)	8	양평1펌프장, 양평2펌프장, 영등포펌프장, 신길펌프장, 대림2펌프장, 문래펌프장, 대림3펌프장, 도림2펌프장
예경보 전광판 시스템	2	문래빗물펌프장, 대림2빗물펌프장
민방위경보시설(사이렌)	7	당산1동, 문래동, 신길6동, 신길7동, 양평2동, 여의도동, 영등포본동주민센터
민방위장비(무선앰프)	20	구척1대, 구척직장민방위대 1대 동주민센터 18대

### ◆ 연도별 비교(도표, 그래프 등)

(단위: 개)

구분	2015	2016	2017	2018	2019
자동음성통보시스템	7	7	7	7	7
자동우량경보시설	7	7	7	7	7
자동우량관측장비	6	6	6	6	6
자동수위경보시스템(수위관측시설)	1	1	1	1	1
재난영상감시시스템(CCTV)	8	8	8	8	8
예경보 전광판 시스템	-	-	2	2	2
민방위경보시설(사이렌)	7	7	7	7	7
민방위장비(무선앰프)	20	20	20	20	20



### ③ 재난 발생에 대비한 교육·훈련과 재난관리에방에 관한 홍보

#### 가. 방재담당공무원의 전문성(재난안전관련 분야) 교육실시

과 정 명	교육 기간	교육기관	참석 인원	비고
2019년 재난안전실무(관리자)과정	2,4,5기	인재개발원	8	
2019년 재난안전실무(실무자)과정	1,3,6,7	인재개발원	19	
구 및 유관기관 재난안전역량강화 교육	9.30	영등포구	160	
지진업무 담당자 역량강화 교육	4. 5	행정안전부	1	
재난안전실부	4. 23	서울시인재개발원	1	
재난현장 통합지원본부 ICTC훈련	9. 3	서울시	3	
2019 재난현장 통합지원본부 SNS훈련	8.30	영등포구	3	
2019년 재난대응 안전한국훈련 평가단 및 평가지표 설명회	8.26	행정안전부	1	
사회재난 담당자 역량강화를 위한 워크숍	2.21	행정안전부	1	
2019년 재난보험 관계자 워크숍	11.5	행정안전부	1	
2019 재난현장 통합지원본부 ICTC훈련	9.3	서울시	1	
2019 하반기 어린이놀이시설 담당자 직무교육	8.26	서울시	1	
e-재난관리총론	4.25	인재개발원	1	
시민이 안전한 영등포 여의도 봄꽃축제를 위한 소방·응급 안전교육	3.15	영등포구	1	
다중이용시설 관계자 순회교육 참석	6.21	영등포구	1	
보건소 신속대응반 재난안전 교육	9.23	서울시	1	
보건소 신속대응반 재난안전 교육	9.30	서울시	3	
재난안전 실무자 교육	11.27	서울시	2	
풍수해관계자교육	5.8.	영등포구	70	
무더위그늘막 관리 교육	6.10	영등포구	22	
부서별 재난안전 담당자 소관분야 전문교육	-	행안부, 서울시, 영등포구 국가민방위재난안전교육원	200	

## 나. 지역자율방재단 재난관리 교육·훈련

일시	장소	참석인원	내 용	주관	비고
9.23~24	한국비시피협회	2	재해구호전문인력	한국비시피협회	
10.2	영등포구청별관	55	자율방재단 양성교육	자율방재단연합회	
10.29~30	여의도역	125	안전한국훈련 참여	영등포구	

## 다. 재난관리에방을 위한 지역주민에 대한 교육·훈련

교육명	교육장소	교육대상	인원(명)	소관부서
구 및 유관기관 재난안전역량강화 교육	구청 별관 강당	재난안전종사자	160	도시 안전과
지진대비 안전점검 및 교육	본관 지하2층 상황실	관내 건축사 및 건축공사 관계자, 건축·도로분야 담당 공무원	110	건축과
승강기 안전점검 및 교육	영등포아트홀	영등포소방서, 한국승강기안전공단, 유지관리업체, 관리주체, 공무원, 구민	200	
기간제근로자 신규자 교육	구청본관 지하2층	기간제근로자	170	푸른 도시과
심폐소생술 및 응급처치 교육	구청본관 지하2층	기간제근로자	142	
정기 안전교육(월별)	푸른도시과, 현장 등	기간제근로자	147	
양수기 사용교육	양평2유수지	동수방단	100	치수과
육갑문 시운전	당산나들목 육갑문	공사업체	30	
제설용역 관계자 안전교육	방재상황실	공사업체 현장대리인	30	도로과
도로 및 도로시설물 공사관계자 안전 및 청렴교육	구청5층 방재종합상황실	공사업체 현장대리인	15	도로과
도로보수원 안전교육	양평동 도로과 현장 사무실	도로보수원	7	
공공일자리사업 참여자 안전교육	영등포 아트홀	공공근로 및 지역공동체 일자리사업 참여자	388	일자리경 제과

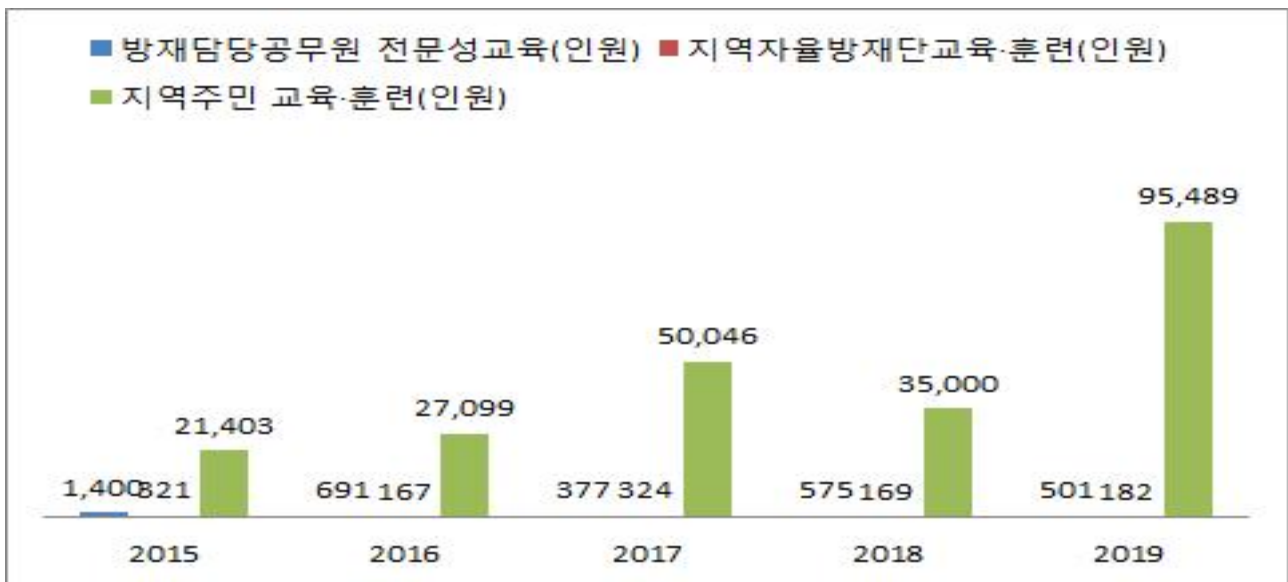
설연휴 다중이용시설 안전관리자 교육 (28개소)	가스 사용 및 공급시설	안전관리자	28	환경과
해빙기 가스공급시설 안전관리자 교육(17개소)	가스 사용 및 공급시설	안전관리자	17	
여름철 가스공급시설 안전관리자 교육(17개소)	가스 사용 및 공급시설	안전관리자	17	
추석연휴 다중이용시설 안전관리자 교육 (28개소)	가스 사용 및 공급시설	안전관리자	28	
겨울철 가스공급시설 안전관리자 교육(17개소)	가스 사용 및 공급시설	안전관리자	17	
전통시장 및 상점가 상인회 안전교육	각 상인회 사무실	상인회 임원 및 상인	200	
자살예방 생명지킴이 양성교육	학교, 공공기관 등	교사, 일반인	519	건강 증진과
자살예방 및 생명존중 교육	학교	학생	6,400	
생애주기별 자살예방 프로그램	학교, 주민센터 등	자살고위험군	1,432	
찾아가는 아동 성교육 (아하,해피버스팅)	초등학교	5학년 학생	1,000	보건 지원과
결핵 예방관리 교육	유치원, 어린이집, 학교	종사자 및 원장님	319	
동자울방역 대상 감염병 예방교육	구청 지하상황실	동 자울방역단	80	
의원급 의료기관 종사자 감염관리 교육	별관 강당	의원 종사자 (간호사 등)	102	
폭력예방교육	학교	초·중·고등학생	13,336	
폭력예방교육	주민센터	통장,반장	274	보육 지원과
폭력예방교육	경로당	노인	119	
흡연음주예방교육	학교 및 사업장	학생 및 직장인	9,971	
어린이 안전교육 뮤지컬 공연	영등포 아트홀	어린이, 보호자	1,113	도시 안전과
찾아가는 어린이 안전교육	해당 보육기관	어린이, 보호자	2,977	
안양천 교통안전체험장 운영	안양천 교통안전체험장	어린이, 성인	2,023	교통 행정과
찾아가는 실버 교통안전교육	어르신복지관, 경로당 등	어르신	1,591	
찾아가는 어린이 교통안전교육	우리 구 초등학교	초등학생	1,208	

찾아가는 어린이 의약품 안전사용 교육	지역아동센터 및 어린이집	미취학 아동	1,356	의약과
찾아가는 청소년 의약품 안전사용 교육	초,중,고	어린이, 청소년	13,625	
찾아가는 어르신 의약품 안전사용 교육	경로당 및 복지시설	어르신	1,052	
그린팜시티 청소년 체험교육	보건소 내 보건교육실	청소년	162	
찾아가는 심폐소생술 교육	기관별 교육장	다중이용시설 직원	3,700	의약과
나도 심폐소생술 전문가	학급별 교실	학생(초,중,고)	7,287	
가족과 함께하는 토요심폐소생술 교육	보건소 내 보건교육실	구민	123	
찾아가는 심폐소생술 체험관 운용	행사장	내방객	7,083	
어린이 안전지킴이 보육교사 심폐소생술 교육	보건소 내 보건교육실	청소년	162	
보건분소 심폐소생술 홍보관	보건분소 내 교육실	구민	700	
위생취약업소 식중독 예방 컨설팅	영업장	기존영업자	814	위생과
스마일디쉬 주민교육	복지관, 노인정	구민	150	
1830 손씻기 교육	초등학교, 유치원, 어린이집 등	어린이	870(개소)	
50인 미만 어린이 급식소 위생교육	어린이급식소	어린이	200	
식중독 예방교육	영등포아트홀	기존영업자	3,500	
식품위생감시원 교육	영등포아트홀	현장감시원	157	
전동휠체어 안전교육	공원, 장애인사랑 나눔의집 앞	장애인	270	사회 복지과
찾아가는 학부모 안전연극단 <맘(Mom)마미아 안전교실>	관내초등학교 22개교, 110학급	초등학교 1학년	2,615	미래 교육과
학교폭력예방교육	초·중·고	청소년	500	아동 청소년과
화재대피훈련	복지관	사회복지시설 종사자 ·이용자	250	복지 정책과
심폐소생술훈련	복지관	어르신일자리사업 참여자	186	
미세먼지 안전교육	복지관	사회복지시설 이용자	320	
폭염대비 안전교육	복지관	사회복지시설 이용자	329	
민방위통대장 재난안전교육	각동주민센터	민방위통대장	6,102	도시 안전과
민방위대장 통합교육	구청	민방위통대장	519	도시 안전과
자율방재단 전문교육	개별 (한국비시피협회)	자율방재단	2	
자율방재단 소양교육	구청별관 대강당	자율방재단	55	
총 61개 교육		총 교육인원	95,489	

◇ 연도별 비교(도표, 그래프 등)

(단위: 인원)

구 분	2015	2016	2017	2018	2019
방재담당공무원 전문성교육(인원)	1,400	691	377	575	501
지역자율방재단교육·훈련(인원)	321	167	324	169	182
지역주민 교육·훈련(인원)	21,403	27,099	50,046	35,000	95,489



라. 안전모니터봉사단 재난안전관리 교육·훈련 / 봉사단원 및 제보실적  
[교육·훈련 실적]

일시	장소	참석인원	내 용	주관	비 고
9.30	영등포구청 대강당	50	재난안전 역량강화 교육	영등포구	

[제보·처리 실적]

봉사단원(인원수)	제보실적(건)	처리실적(건)			비 고
		완료	진행	불가	
61	115	115			

마. 재난관리 관련 언론홍보

[현장홍보 실적(안전점검의 날 행사, 캠페인 등)]

연번	행사명	주요내용	행사일시	장소	참석인원	비고
1	안전점검의날	안전에 대한 홍보 및 캠페인	매월 4일	관내	1,458	12회
2	감염병 예방 현장 홍보관	지카, 메르스 등 해외유입감염병 및 신종감염병 예방수칙 홍보	3~11월 (13회)	아트홀, 영등포공원 등	7,300	13회
3	여름철 가스안전캠페인	가스안전점검 및 캠페인	5.21.	영등포시장	30	
4	노후공동주택 가스특별점검	가스안전점검 및 가스타이머 설치	5.23.	남서울아파트	15	
5	추석 대비 가스안전캠페인	가스사고예방 캠페인	9.10.	영등포시장	40	
6	어린이보호구역 교통사고 예방캠페인	어린이보호구역 관리 강화 및 어린이 교통사고예방을 위한 스쿨존 홍보	6.20. ~11.7	우신초교 등 13개교	650	
7	금연구역 홍보 캠페인	신규 금연구역 안내 및 신종담배 리플렛 배부	3.4	영등포역광장	63	
8	학교주변 통학로 금연 캠페인	흡연예방 홍보물 배부	5.30	당산서중학교	206	
9	단오축제 연계 금연캠페인	흡연축정 및 금연·절주상담	6.1	영등포공원	3,010	
10	금연구역 홍보 캠페인	신규 금연구역 안내 및 흡연부스 위치 사용안내	12.30	여의도역 증권가	156	
11	심폐소생술 홍보	심폐소생술 및 자동심장충격기 사용 방법	1~12월	구청, 아트홀 영등포공원 등	7,684	
12	여름철 가스안전캠페인	가스안전점검 및 캠페인	5.21.	영등포시장	30	
13	노후공동주택 가스특별점검	가스안전점검 및 가스타이머 설치	5.23.	남서울아파트	15	
14	추석 대비 가스안전캠페인	가스사고예방 캠페인	9.10.	영등포시장	40	
15	미세먼지 저감 캠페인	미세먼지 계절관리제 홍보 (차량 2부제)	2~3월/ 11~12월	구청, 지하철 등	30	
				계	20,727	

[언론 보도 및 기고실적(신문, 방송 등)]

연번	부서	보도자료	비고
1	가로경관과	영등포 거리가게 허가제 사업 설명회 개최	
2	가로경관과	개학맞이 학교주변 정비	
3	가로경관과	불법광고물 부착방지판 설치	



4	가로경관과	가로배전선로 지중화	
5	가로경관과	전봇대 광고물 부착 방지판 설치	
6	감사담당관	주인과 함께하는 구청장 야간 합동순찰	
7	감사담당관	주인과 함께하는 야간합동순찰	
8	건강증진과	모바일 헬스케어 서비스	
9	건강증진과	세계 자살예방의날 기념행사	
10	건강증진과	생명존중길 조성	
11	건강증진과	서울형 유급병가 지원	
12	건강증진과	정진건강복지센터 확장이전	
13	건강증진과	정신건강아카데미 내마음의 정거장 운영	
14	건강증진과	마음터치 프로그램, 중장년 남성 정신건강	
15	건강증진과	예비부모 건강출산 지원	
16	건강증진과	힐링캠프상담실 심리극 운영	
17	건강증진과	아동청소년 대국민 정신건강 특강	
18	건축과	해빙기 취약시설 안전점검	
19	건축과	중대형 공사장 현장점검	
20	교통행정과	더케이손해보험 거버넌스 협약식	
21	교통행정과	자전거 이용 활성화	
22	교통행정과	버스 승차대 신설 및 교체	
23	교통행정과	2019 수능 교통대책 추진	
24	교통행정과	당산역 교통개선 사업	
25	교통행정과	통학로 LED 바닥신호등 설치	
26	교통행정과	통학로 차없는 거리 조성	
27	교통행정과	어린이 보호 가방덮개 보급	
28	교통행정과	버스승차대 신설 및 교체공사	
29	도로과	도림로 확장 개통	
30	도로과	신학기 대비 통학로 안전점검	
31	도로과	여의도 봄꽃길 정비공사	
32	도로과	영등포역 횡단보도육교 엘리베이터 개통	
33	도로과	학교 주변 안전 플러스 사업	
34	도로과	선유도역 걷고싶은 거리 경관조명 설치	
35	도시계획과	신길역~대방역 주변 활성화 방안 마련을 위한 실태조사 착수	
36	도시안전과	영등포근포근방 온기텐트 설치	
37	도시안전과	어린이 안전유지컬	
38	도시안전과	여름철 폭염 종합대책	

39	도시안전과	안전취약가구 안전점검 및 정비사업	
40	도시안전과	우기 대비 안전취약시설 점검	
41	도시안전과	재난대응 안전한국훈련	
42	도시안전과	새해 맞이 청소 및 주요 시설물 안전점검	
43	도시안전과	해빙기 취약시설 안전점검	
44	도시안전과	재난 다이렉트지원단 출범	
45	도시안전과	CCTV 설치 및 성능 개선	
46	도시안전과	여름철 종합대책	
47	도시안전과	재난취약가구 안전점검 및 정비	
48	도시안전과	신길동 밤동산 지하보도 CCTV 설치	
49	도시안전과	한파대비 온기텐트 설치	
50	도시안전과	전통시장 보이는 소화기 설치	
51	문화체육과	설 명절 대비 영화관, 공연장 등 점검	
52	미래교육과	생존수영 교육	
53	보건지원과	청소년체력역량강화 프로그램 운영	
54	보건지원과	아동성교육 아하 해피버스 ting	
55	보건지원과	유치원·어린이집 주변 금연구역 특별단속	
56	보건지원과	굿모닝 워킹스쿨 운영	
57	보건지원과	해충유인살충기 확대 설치	
58	보건지원과	의료관광 협력기관 모집	
59	보건지원과	동절기 모기 집중방제 실시	
60	보건지원과	의료관광 민간 협력기관 위촉	
61	보건지원과	헬스리셋 프로젝트 1기 모집	
62	보건지원과	해충유인살충기 확대 설치	
63	보건지원과	청소년 체력역량강화 프로젝트	
64	보건지원과	아토피, 천식, 미세먼지 예방관리사업	
65	보건지원과	금연의 날 맞이 금연 사업 추진	
66	보건지원과	의료관광 코디네이터 양성	
67	보육지원과	공공기관 화장실 비상용 생리대 지원	
68	보육지원과	생태친화 어린이집 사업 참여	
69	보육지원과	지하철역 화장실 불법촬영 점검	
70	보육지원과	여성 운전자 자동차 정비교실	
71	복지정책과	빨간우체통(복지사각지대 발굴)	
72	복지정책과	코스콤과 함께하는 사회공헌활동	
73	복지정책과	저소득 폭염대비 위기가구 지원	

74	복지정책과	살구 초인종	
75	복지정책과	저장강박매뉴얼 재정비	
76	복지정책과	사회적 고립 가구 청소지원	
77	복지정책과	희망온돌 따뜻한 겨울나기	
78	사회복지과	장애인의 날 기념행사	
79	사회복지과	장애인식개선교육 및 장애체험행사 실시	
80	사회복지과	노숙인 및 쪽방촌 특별보호대책 추진	
81	사회복지과	장애인 편의시설 확충사업	
82	사회복지과	장애인권 토크콘서트	
83	사회복지과	장애인 안심 환승서비스 영등포구-코레일 협약	
84	사회복지과	장애물 없는 세상 휠더월드	
85	사회복지과	장애인등급제 단계적 폐지 '보건복지부장관상' 수상	
86	사회복지과	한파대비 노숙인 쪽방 대책	
87	사회적경제과	저소득장애인 주거편의지원사업 실시	
88	사회적경제과	ICT 돌봄 서비스 시행	
89	소통기획과	찾아가는 1번가 청소 행정	
90	소통기획과	무단투기 근절 위한 찾아가는 영등포1번가	
91	소통기획과	설날 종합대책 가동	
92	소통기획과	추석 종합 대책	
93	이동청소년복지과	외국인 주민 무료 이동진료	
94	이동청소년복지과	아동친화도시 시민참여 원탁토론회	
95	이동청소년복지과	여성청소년 보건위생용품 바우처 지원	
96	이동청소년복지과	아동권리교육	
97	이동청소년복지과	외국인 조기적응교육 및 기초질서 캠페인	
98	어르신복지과	노인복지시설 공기청정기 보급	
99	영등포동	담배꽂초 수거함 꽂초픽 운영	
100	위생과	어린이급식소 식중독 예방 컨설팅	
101	위생과	카페형 일반음식점 특별단속 성과	
102	위생과	가을 신학기 학교급식 식중독 예방 합동점검	
103	위생과	개학맞이 학교주변 정비	
104	위생과	연말연시 편의점 지도점검	
105	의약과	청소년과 함께하는 의약품 안전사용 프로그램	
106	의약과	바른자세 튼튼허리 체조교실	
107	의약과	토요 구강건강 지키미	
108	일자리경제과	전통시장 화재예방사업	

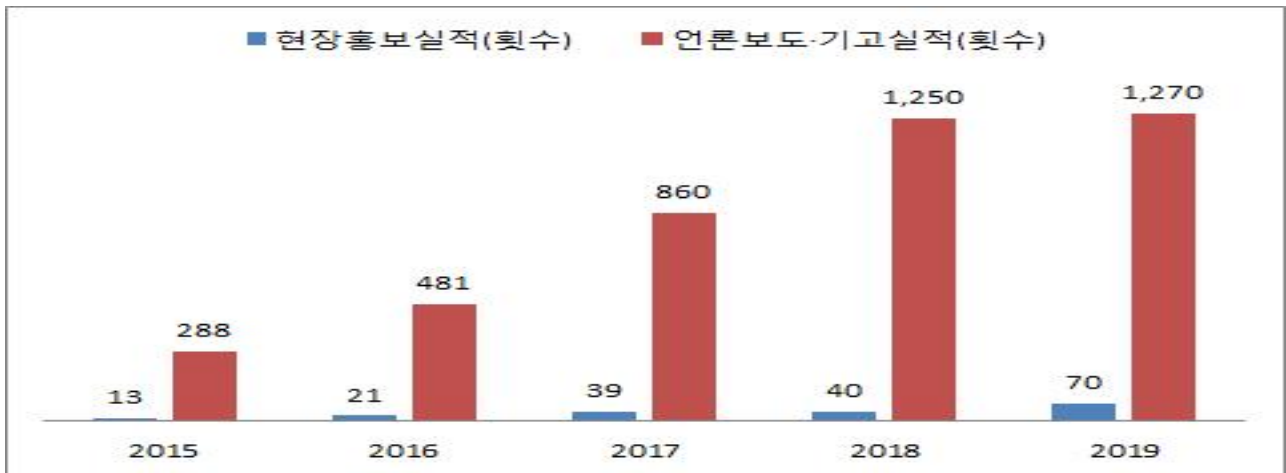
109	자치행정과	탁트인 골목 만들기	
110	청소과	공동주택 음식물쓰레기 감량 경진대회	
111	청소과	도시형 생활주택 분리수거함 지원	
112	청소과	의류수거함 일제 정비	
113	청소과	민간개방화장실 분리사업 지원	
114	청소과	전단지 수거함 제작 및 설치	
115	청소과	음식물종량기 RFID 일반주택 시범 설치	
116	청소과	디자인 재활용품 분리수거함 제작 설치	
117	청소과	공동주택 음식물폐기물 감량화 경진대회 시상	
118	청소과	새해 맞이 청소 및 주요 시설물 안전점검	
119	청소과	새봄맞이 대청소	
120	청소과	생활폐기물 감량 1위	
121	청소과	탁트인 공유상자 설치	
122	청소과	주말 거리청소 강화	
123	청소과	민간개방화장실 분리사업 지원	
124	치수과	하수관로 및 빗물받이 준설공사	
125	치수과	수방대비 육갑문 시운전 점검	
126	치수과	수방기동대 확대 개편 등 풍수해 대비	
127	치수과	대방천 방류수문 교체	
128	치수과	도림천 상류 재난 예경보 시스템	
129	치수과	비수방기간 대민안전 복지서비스 추진	
130	치수과	도림천 문래 나들목 설치 타당성조사 및 기본계획 영역	
131	치수과	하수관로 교체 사업	
132	치수과	안양천 자전거도로 가로등 설치	
133	치수과	태풍 대비 비상대책 돌입	
134	푸른도시과	양화인공폭포 복원	
135	푸른도시과	영일어린이공원 창의어린이놀이터 재조성	
136	푸른도시과	아파트 열린녹지 사업	
137	푸른도시과	너와 나의 놀이터 준공	
138	푸른도시과	공원녹지분야 사업 총괄	
139	푸른도시과	양평유수지 모내기 체험	
140	푸른도시과	여름철 대비 어린이 시설점검	
141	환경과	지구별 아끼는 환경교실 운영	
142	환경과	취약계층 에너지복지 사업	
143	환경과	찾아가는 유해환경 진단서비스	

145	환경과	찾아가는 유해환경 진단 서비스	
146	환경과	구립경로당 미세먼지 차단망 설치	
147	환경과	친환경 보일러 설치 지원 확대	
148	환경과	가스안전 캠페인 시행	
149	환경과	설연휴 대비 다중이용시설 가스점검	
150	환경과	찾아가는 유해환경 진단서비스	
151	환경과	악취 저감 종합계획	
152	환경과	미세먼지 저감 벤치	
153	환경과	친환경 콘덴싱 보일러 지원실적	
155	환경과	미세먼지 측정소 이전	

◆ 연도별 비교(도표, 그래프 등)

(단위: 횟수)

구 분	2015	2016	2017	2018	2019
현장홍보실적(횟수)	13	21	39	40	70
언론보도·기고실적(횟수)	288	481	860	1,250	1,270



## ④ 재난이 발생할 위험이 높은 분야에 대한 안전관리체계의 구축 및 안전관리규정의 제정

### 가. 안전관리체계의 구축

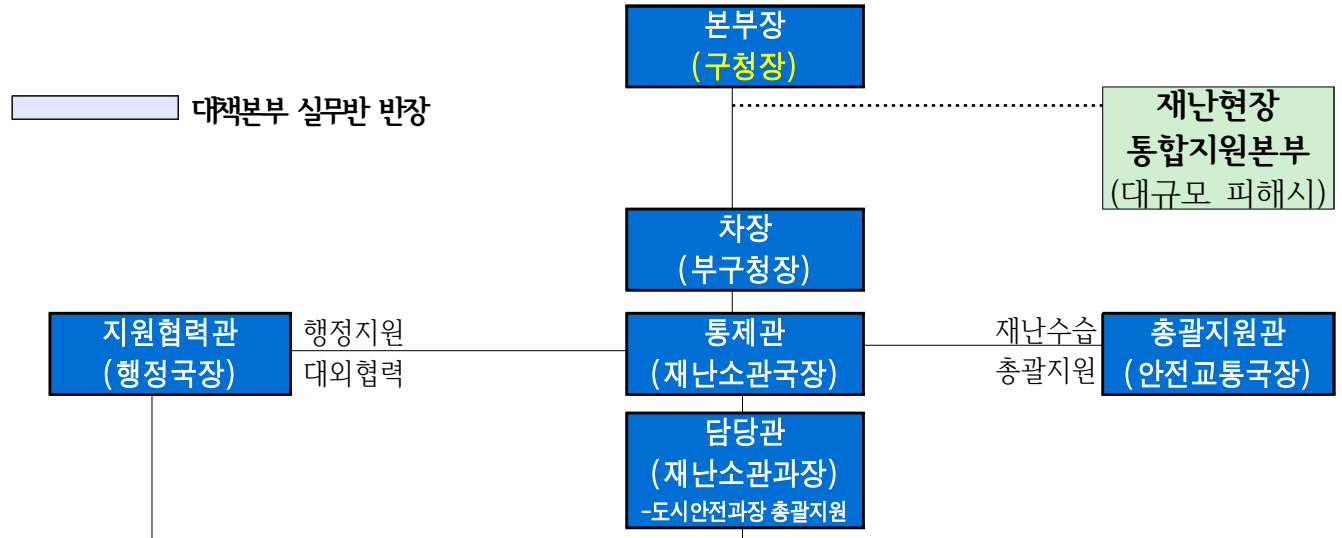
#### (1) 기본적인 안전관리체계

##### [안전관리기구의 기능]

구 분	근 거	구 성	기 능
안전관리위원회	「재난 및 안전관리기본법」 제11조	<ul style="list-style-type: none"> <li>• 위원장 (구청장)</li> <li>• 위원:23인</li> </ul>	<ul style="list-style-type: none"> <li>• 재난 및 안전관리정책에 관한 사항</li> <li>• 안전관리계획에 관한 사항</li> <li>• 재난이나 그 밖의 각종 사고가 발생하거나 우려가 있는 경우 이를 수습하기 위한 관계기관 간 협력에 관한 사항</li> <li>• 다른 법령이나 조례에 따라 안전관리위원회의 권한에 속하는 사항</li> <li>• 그 밖에 안전관리위원회의 위원장이 회의에 부치는 사항</li> </ul>
안전관리실무위원회	같은 법 제11조 제3항	<ul style="list-style-type: none"> <li>• 위원장 (부구청장)</li> <li>• 위원:22인</li> </ul>	<ul style="list-style-type: none"> <li>• 안전관리위원회 심의 안건에 대한 사전 검토·조정</li> <li>• 안전 및 재난관리에 관한 각종 계획의 시행을 위한 사전검토 및 협의 조정</li> <li>• 그 밖에 안전 및 재난관리, 구에서 주관하는 지역축제 등에 관한 관계기관 간 협조사항의 처리 등</li> </ul>
재난안전대책본부	같은 법 제16조	<ul style="list-style-type: none"> <li>• 본부장 (구청장)</li> </ul>	<ul style="list-style-type: none"> <li>• 자체 재난복구계획에 관한 사항</li> <li>• 재난예방대책에 관한 사항</li> <li>• 재난응급대책에 관한 사항</li> <li>• 재난에 따른 피해지원에 관한 사항</li> <li>• 그 밖에 지역본부장이 필요하다고 인정하는 사항</li> </ul>
재난안전상황실 설치·운영	같은 법 제18조	주간:도시안전과 야간:당직실	<ul style="list-style-type: none"> <li>• 재난정보의 수집·전파, 상황관리, 재난발생시 초동 조치 및 지휘</li> </ul>
재난상황의 보고	같은 법 제20조		<ul style="list-style-type: none"> <li>• 그 관할 구역에서 재난이 발생하거나 발생할 우려가 있으면 즉시 그 재난상황과 응급조치 및 수습내용 보고</li> <li>• 구청장→시장→행정안전부장관 및 재난관리주관기관의 장</li> </ul>
재난 신고	같은 법 제19조		<ul style="list-style-type: none"> <li>• 누구든지 재난의 발생이나 재난이 발생할 징후를 발견하였을 때에는 즉시 신고</li> <li>• 시장·군수·구청장, 긴급구조기관, 그 밖의 관계 행정기관에 신고</li> </ul>

# [영등포구재난안전대책본부]

## □ 조직



재난수습 홍보	사회질서 대외협력	행정지원 자원봉사	상황총괄	긴급생활안정	재난현장 환경정비	긴급통신 지원	시 설 응급복구	에 너 지 기능복구	자원 지원	교통대책	의 료 방역	구조구급
언론대응, 재난수습 등의 각종 정보 안내	재난지역 질서 유지 및 대외협력 등	행정지원 총괄 인력지원 자원봉사지원	상황관리 및 전파 복구대책 총괄	재난피해자 이재민구호 등 민간단체 구호지원	재난쓰레기 수거·처리 임시적현장 확보 환경오염 조치	통신시설 복구 피해조사 및 조치	피해시설 등 조사 및 응급복구	가스,전기, 유류 등 피해조사및 복구	인적·물적 자원 동원 및 관리	교통상황 파악전파 교통대책 추진대책	재난 지역 의료 지원 방역 대책	신속한 수색, 구조, 구급

홍보미디어 과 장	자치행정 과 장	총무과장	재난수습 소관과장	복지정책 과 장	청소과장	홍보전산 과 장	도로과장	환경과장	도시안전 과 장	교통행정 과 장	의 약 과 장	영등포소방서 재난관리과장
홍보미디어 자치행정과 동주민센터	자치행정과 미래교육과 총무과 기획예산과	총무과 자치행정과 민원여권과 기획예산과	재난수습 부서 도시안전과 그 외 관련부서	복지정책과 자치행정과 어르신복지과 사회복지과 아동청소년과 보육지원과	청소과 환경과 교통행정과	홍보미디어 과	도로과 치수과 교통행정과 주차문화과 건축과 푸른도시과 주택과	환경과	도시안전과 도로과 치수과 푸른도시과 청소과 총무과 기획예산과 복지정책과	교통행정과 주차문화과 도로과	의약과 보건 지원과 건강 증진과 위생과	영등포 소방서
	영등포경찰서 7688부대 남부 교육지원청	7688부대 영 등 포 자원봉사센터 남 부 교육지원청		대한적십자사 서부봉사관 남부 교육지원청	7688부대	KT 구로지사 영등포지점	영등포소방서 한국전력 남서울본부 KT구로지사 영등포지점 서울도시가스 남부수도사업소 전기안전공사 서부지사 가스안전공사 남부지사 시설관리공단	한국전력 남서울본부 서울도시가스 한국가스 안전공사 남부지사 한국전기 안전공사 서부지사	7688부대	도 로 사업소 영등포 경찰서		7688부대 영 등 포 경 찰 서

※ 재난안전대책본부는 원칙적으로 13개반 협업체제로 구성한다.

단, 재난 유형과 규모에 따라 실무반을 자체 실정에 맞게 조정(가감)할 수 있으며 추가할 경우 상황총괄반내에 TF팀을 설치하여 운영할 수 있다.

※ 재난안전대책본부의 대책회의는 반장이 부재중일 경우 대직자가 참여가능

## □ 구성 및 주요임무

구 성	주 요 임 무	비 고	
지휘부	본부장	구청장이 되며, 재난안전대책본부의 업무 총괄	
	차 장	부구청장이 되며, 본부장 보좌 및 비상단계에서 상황업무 총괄	
	총괄지원관	본부장·차장 보좌 및 대책본부 업무 지원 총괄	안전교통국장
	총괄협력관	본부장·차장 보좌 및 대책본부의 행정 및 대외협력 총괄	행정국장
	통제관	본부장·차장, 총괄지원관, 총괄협력관 보좌 및 상황업무 총괄	국·소장
	담당관	본부장·차장, 총괄지원관, 총괄협력관, 통제관 보좌 및 상황실 운영 실무총괄	재난수습 주무과장
실무반	① 상황총괄반	<b>[다수기관 수행 전반적 재난관리활동 지원·조정]</b> ○ 영등포구 재난안전대책본부의 설치운영 및 관리 ○ 재난진행상황 등 모니터링결과 보고·전파 ○ 대처상황보고서 등 상황보고서 관리 ○ 피해조사관리, 항구복구대책 수립	· 실무반장: 소관부서 과장 · 관련부서 - 도시안전과 - 그 외 관련부서
	② 긴급생활안정지원반	<b>[재난발생지역 세제·금융지원, 전기·통신료 감면]</b> ○ 긴급생활안정지원체계 구축 및 가동준비 ○ 재해구호물자 및 임시주거시설 긴급지원 준비 ○ 재해구호물자 지원 등 유관기관 상호협력체계 확인 ○ 이재민 구호비용(재난지원금, 재해구호기금)지원	· 실무반장: 복지정책과장 · 관련부서 어르신복지과, 사회복지과,보육지원과 아동청소년과 징수과,부과과 대한적십자사서부봉사관
	③ 재난현장환경정비반	<b>[환경오염물질에 대한 수거·처리 지원]</b> ○ 재난폐기물 수거 및 처리 ○ 임시 적환장(운동장,공원,폐기물처리시설) 사전지정 및 관리 ○ 과거사례를 참고하여 재난폐기물 발생량 추정 ○ 대규모 재난폐기물 대비 장비동원체계 점검	· 실무반장: 청소과장 · 관련부서 환경과 교통행정과 제7688부대
	④ 긴급통신지원반	<b>[긴급구조기관, 긴급구조지원기관 간 정보통신체계 운영]</b> ○ 통신시설 피해상황 파악 보고 ○ 통신두절지역 통신시설 인프라 복구	· 실무반장: 홍보미디어과장 · 관련부서 KT구로지사 영등포지점
	⑤ 시설응급복구반	<b>[피해시설 응급복구]</b> ○ 군부대, 공공·유관기관 및 민간업체 협정체결을 통한 비상시 긴급투입 가능한 응급복구 장비·물자 보유현황 파악 및 조달 ○ 재난발생시 즉시 동원 가능토록 관련기관에 준비지시 ○ 복구계획 수립시행 및 복구사업 지도감독 ○ 시설별 피해조사 ○ 피해원인 분석	· 실무반장: 도로과장 · 관련부서 치수과,교통행정과 주차문화과,건축과 푸른도시과,주택과 영등포소방서 한국전력남서울본부 KT구로지사영등포지점 서울도시가스 남부수도사업소 한국전기안전공사 한국가스안전공사 영등포구시설관리공단
	⑥ 에너지기능복구반	<b>[가스·전기·유류 등 피해시설 기능 회복 지원]</b> ○ 대규모 에너지 시설물 피해대비 응급복구체계 점검 ○ 인명구조현장, 이재민수용시설의 에너지 지원준비 ○ 가스, 전기, 유류 등 피해시설 복구	· 실무반장: 환경과장 · 관련부서 한국가스안전공사 한국전기안전공사 서울도시가스(주)



구 성	주 요 임 무	비 고
		한국전력남서울본부
⑦ 자원지원반	<b>[방재자원 공동 활용체계 구축을 통한 신속한 자원배분]</b> <b>① 평시</b> ○ 군부대, 공공·유관기관 및 민간업체와 협정체결을 통한 비상시 긴급투입 가능한 응급복구장비·물자보유현황 파악 ○ 재난특성에 맞는 방재자재 비축 조치 ○ 장비동원 준비 및 관계기관·단체 등과 사전 협약 <b>② 재난 발생시</b> ○ 재난 대응 유관기관 비상근무체계 유지 ○ 재난현장 복구지원 ○ 피해예상지역 부족자원(물자·장비 등)동원대책 수립 및 시행	· 실무반장: 도시안전과장 · 관련부서 도로과, 치수과 푸른도시과 청소과 총무과 기획예산과 제7688부대
⑧ 교통대책반	<b>[교통수단 지원]</b> ○ 유관기관 및 지자체 비상연락체계 가동 ○ 사고현장 교통통제와 우회로 소통 대책 수립 ○ 교통시설물 응급복구 인력·장비 동원대세 점검 및 도로복구 ○ 교통대책 수립	· 실무반장: 교통행정과장 · 관련부서 주차문화과 도로과, 도로사업소 영등포경찰서
⑨ 의료·방역 지원반	<b>[의료지원 및 방역 활동]</b> ○ 재난발생지역 의료·방역 서비스 제공에 관한 현황 파악 ○ 재난발생지역 의료·방역 자원 배분현황 파악 및 조정 ○ 비상방역실시 현황 파악 ○ 부상자 의료지원 및 재난지역 방역 실시 ○ 침수지역 및 이재민 집단급식소 위생관리 지도·확인 ○ 감염병 예방을 위한 방역소독반 편성 운영 ○ 응급의료 지원체계 신속 가동	· 실무반장: 의약과장 · 관련부서 보건지원과 건강증진과 위생과
⑩ 구조·구급 반	<b>[인명구조, 응급처치, 응급운송, 사망·실종자 수색]</b> ○ 1차적 대응 구조구급 ○ 인명피해발생대비 응급의료기관의 준비상황 및 비상연락망점검 ○ 고립지역, 침수지역, 산사태, 화학·방사능 등으로 접근곤란 예상지역 현황파악 및 인명구조·대피계획 수립 및 실종자 수색	· 실무반장: 영등포소방서 재난관리과장 · 관련부서 영등포경찰서 제7688부대
⑪ 재난 수습 홍보반	<b>[재난대처 관련 각종 정보 배포·조정]</b> ○ 재난에 관한 보도자료 작성 및 배포 ○ 언론사 브리핑 준비 및 실시 ○ 방송사에 자막방송 요청 ○ SNS 및 외부전광판, 홈페이지 등 온라인을 통한 국민행동요령 홍보 및 각종 정보 제공	· 실무반장: 홍보미디어과장 · 관련부서 자치행정과 동주민센터
⑫ 사회질서·대외협력반	<b>[현장통제, 안전관리, 주민대피]</b> ○ 재해발생 우려지역 순찰강화 및 출입통제 ○ 피해지역 범죄예방 및 치안유지 ○ 타 지자체 행정협력 및 각종 법률지원	· 실무반장: 자치행정과장 · 관련부서 미래교육과, 총무과, 기획예산과, 동주민센터 영등포경찰서, 7688부대 남부교육지원청
⑬ 행정지원반	○ 행정지원 총괄 및 대책회의 ○ 차량·비품·장비·예산 등 지원 ○ 공무원 비상소집 및 후생지원 ○ 각종 민원사항 접수·처리 ○ 자원봉사자 인력활용 준비·점검	· 실무반장: 총무과장 · 관련부서 자치행정과, 기획예산과, 민원여권과 대한적십자서부봉사관 영등포자원봉사센터

## (2) 주요재난별 안전관리체계

### 「풍수해」

#### - 풍수해 비상단계별 근무체계

##### < 본부실무반 >

- 1단계 : 2개실무반 (2개 부서 : 치수과, 홍보미디어과)
- 2단계 : 9개실무반 (8개 부서 : 자치행정과, 교통행정과, 도시안전과, 청소과, 도로과/건축과, 환경과, 복지정책과)
- 3단계 : 2개실무반 (4개 부서 : 총무과, 감사담당관, 기획예산과, 보건지원과)

##### < 위기관리 실무부서 >

- 주택과, 도시재생과, 건축과, 도로과, 청소과, 가로경관과, 푸른도시과, 일자리경제과

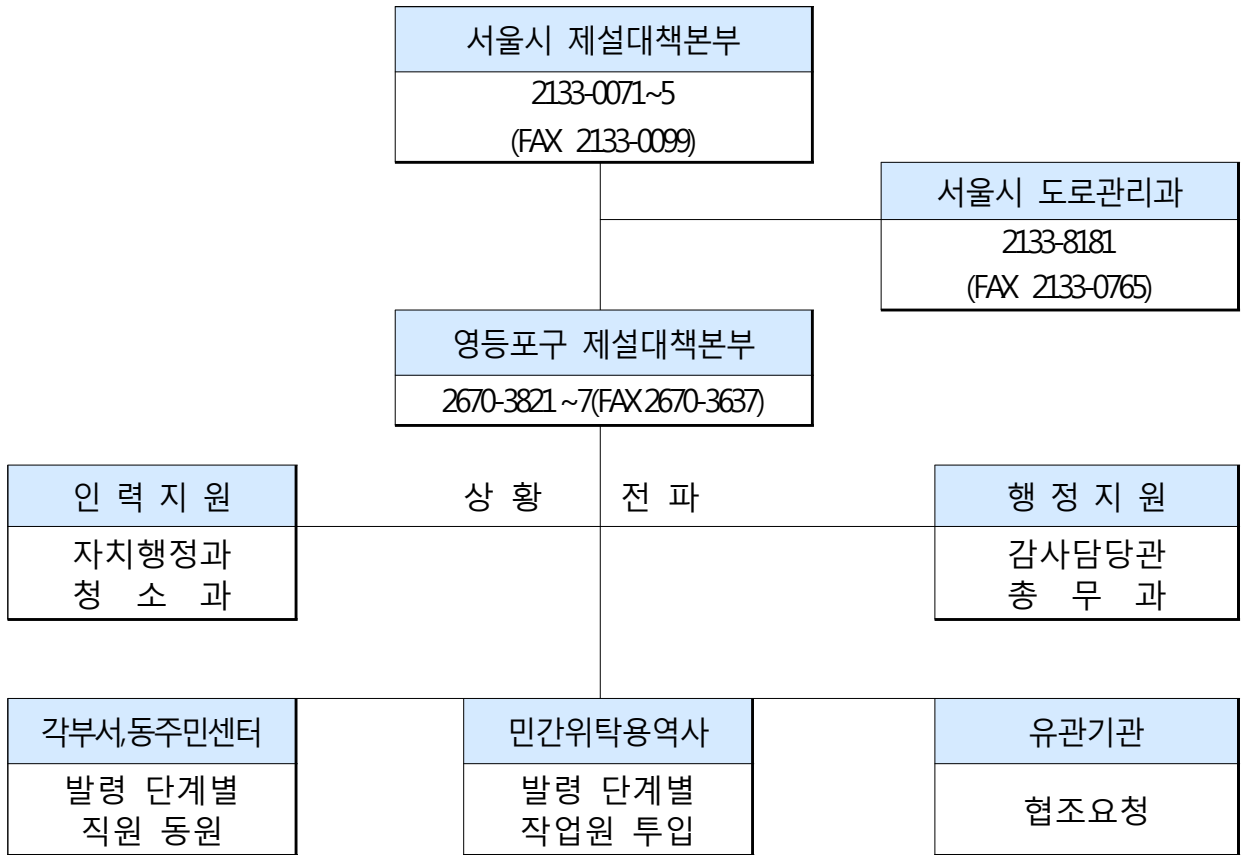
구분	상 황 기 준	상 황 대 처		근 무 인 원 (형태)		조 치 사 항
		상황실	책 임 관	구 본 청	동주민 센터	
평 시 (관심)	○ 상황유지 필요시 ○ 예방활동 필요시	치수과	-	○ 상황근무 2명(치수과)	-	•직원근무지시
보 강 (주의)	○ 강우량 30mm/일 이상 예보시 ○ 호우태풍 예비특보시	치수과	치수팀장 또는 기타팀장+ 수병담당	○ 상황근무2명+보강2명이상 (치수과)	-	•직원근무지시
1단계 (주의)	○ 호우주의보 발령 시 - 3시간 60mm이상 예보 - 12시간 110mm이상 예보 ○ 한강대교 수위 4.5m 도달시 ○ 태풍주의보 발령 시 ○ 강풍주의보 발령 시	치수과	치수과장	○ 재난안전대책본부 : 4개반 (부서근무) ○ 위기관리실무부서 : 상황요원 1명이상 ○ 동지원부서 : 1명이상 (동장요구시)	3명	•직원근무지시 •안전교통국장 및 각 동장 연락 •각종 상황 대처
2단계 (경계)	○ 호우경보 발령 시 - 3시간 90mm이상 예보 - 12시간 180mm이상 예보 ○ 홍수주의보 발령 시 - 한강대교 수위 8.5m 예상시 ○ 태풍경보 발령 시 ○ 강풍경보 발령 시	재난종합 상황실	안전교통 국 장	○ 재난안전대책본부 : 12개반 ○ 위기관리실무부서 : 2명이상 ○ 동지원부서 : 1/4이상 (동장요구시)	6명	•직원근무지시 •부구청장·국장단 및 각 동장 연락 •각종 상황 대처
3단계 (심각)	○ 홍수경보 발령시 - 한강대교 수위 10.5m 예상시 ○ 호우 태풍으로 인한 대규모 재난발생 가능성 확실시 ○ 이재민 다수 발생	재난종합 상황실	구 청 장 (부구청장) - 24 -	○ 재난안전대책본부 : 13개반 ○ 위기관리실무부서 : 4명이상 ○ 동지원부서 : 1/4이상 ※ 필요시 전직원	직 원 의 1/2	•직원근무지시 •구청장·부구청장· 국장단 및 각 동 장 연락 •각종 상황 대처

# 「제설」

## - 제설 단계별 근무체계

단계별 구분	평시	보강	1 단계	2 단계	3 단계	
상황 기준	상황실 운영 (24시간)	강수확률 30%이상 기온 2℃미만 적설량 1cm미만	강설예보시 (적설량 5cm 미만 예보시)	대설주의보 발령시 (적설량 5cm 이상 예보시)	대설경보 발령시 (적설량 10cm 이상 예보시)	
제설 총괄 지휘	도로개선팀장		도로과장	안전교통국장	구청장 (부구청장)	
총 근무인원	1명	15명	207명	451명	634명	
근 무 기 준	구 청 인 원	도로과1명  (1명)	도로과(1/4) 4명 (제설담당 3명) 본부요원(1/4) 5명 구청 (1/4) ※ 동장 요구시 환경미화원 80명 (92명)	도로과 (1/2) 8명 (제설담당 3명) 본부요원(1/2) 11명 구청 (1/4) 161명 ※ 필요시 1/2 환경미화원 80명 (263명)	도로과 18명 (제설담당 5명) 본부요원(1/2) 21명 구청 (1/2)322명 ※ 필요시 전직원 환경미화원 80명 (446명)	
	동 주 민 센 터 인 원	-	-	직원 1/4  ( 91명 )	직원 1/2  (164명)	직원 1/2 ※ 필요시 전직원 (164명)
	민 간 용 역 인 원	-	작업반장 1명 작업인부 2명 운전원 8명 ( 11 명 )  다 목 적 2대 15톤덤프 2대 5톤덤프 1대 1톤트럭 2대 굴삭기 1대 (8대)	작업반장 1명 작업인부 6명 운전원 17명 ( 24 명 )  다 목 적 2대 15톤덤프 3대 5톤덤프 5대 1톤트럭 5대 굴삭기 2대 (17대)	작업반장 1명 작업인부 6명 운전원 17명 ( 24 명 )  다 목 적 2대 15톤덤프 3대 5톤덤프 5대 1톤트럭 5대 굴삭기 2대 (17대)	작업반장 1명 작업인부 6명 운전원 17명 ( 24 명 )  다 목 적 2대 15톤덤프 3대 5톤덤프 5대 1톤트럭 5대 굴삭기 2대 (17대)

- 비상소집 체계 및 비상연락망



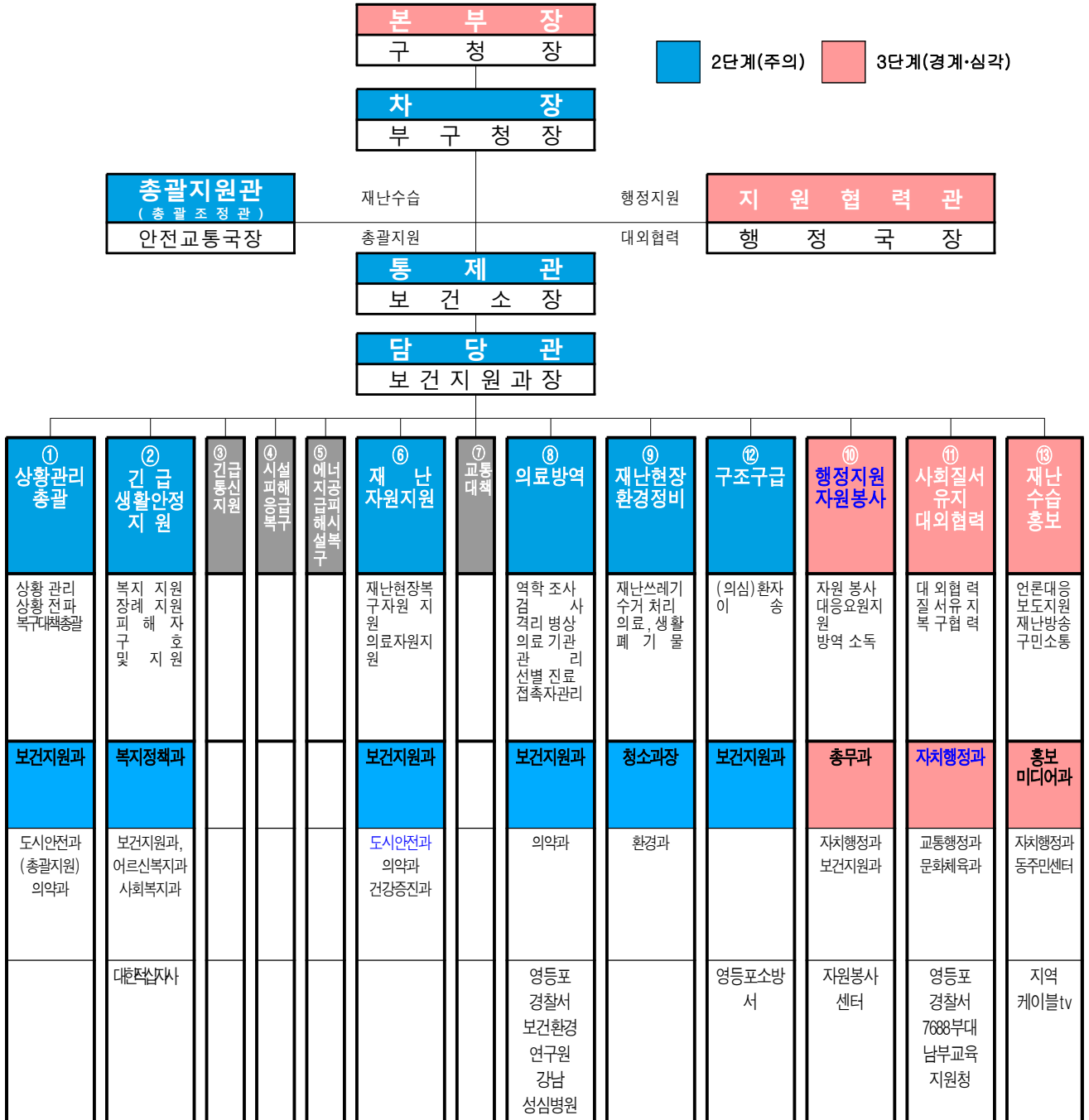
□ 유관기관

기관명	전화	비고	기관명	전화	비고
기상청	131(국번없이) 2181-0900	기상예보	강서도로사업소	2657-7972	제설지원
김포시청	031-980-2114	기상예보	남부도로사업소	3284-5442	제설지원
강화군청	032-930-3114	기상예보	서부도로사업소	300-8354	제설지원
서울지방경찰청	700-5000	교통정보	영등포경찰서	2633-0112	교통협조
영등포소방서	2679-0120	제설지원	영등포구 시설관리공단	2650-1470	제설지원 (주차지원)
			서울시설공단	2290-6415	제설지원

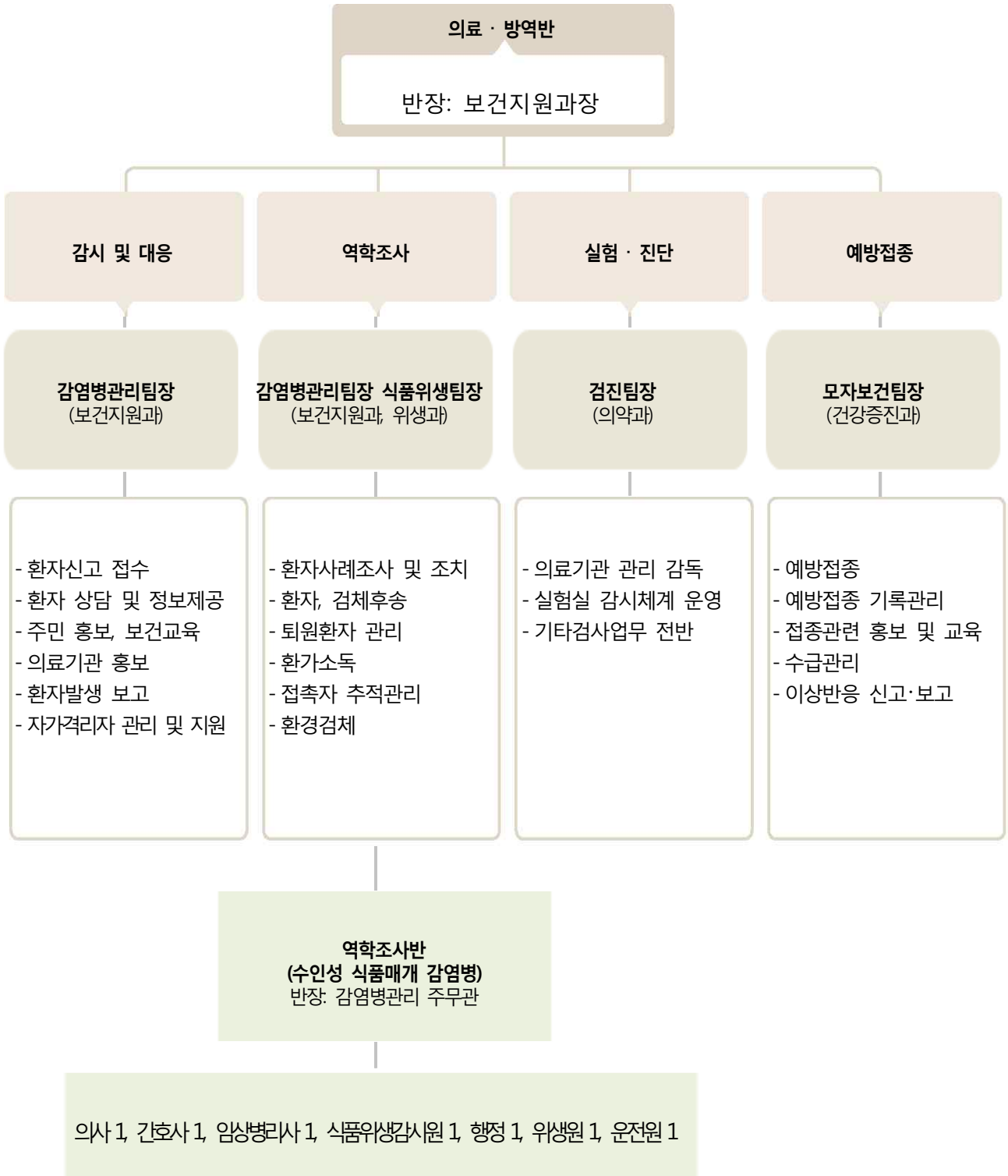
# 「감염병」

- 감염병 재난안전대책 본부 구성(2·3단계)

## 영등포구 감염병 재난안전대책본부



- 영등포구 방역대책반 운영



- 비상근무실시: 휴일 비상근무 실시 및 24시간 연락체계 유지
- 해외 오염지역 입국자 감시 강화: 우려지역 입국자 추적조사

- 재난 상황별 대응지침

구분	상 황	대응지침	감염병 위험정보 수준	대응체계
징후 감지	○ 해외 신종감염병 발생 ○ 국내(타 지자체) 신종감염병 확진자 발생	○ 감시활동(발생동향 모니터링) 강화 ○ 방역대응태세 및 방역 인프라 점검 * 환자 이송체계, 병상, 보호복, 마스크 등 현황 점검	관 심	방역대책반 (1단계)
초기 대응	○ 지자체 내 신종감염병 확진자 발생	○ 상황전파(시·도 재난부서, 보건부서, 유관기관 등) ○ 초기대응반 현장 출동 • 의심환자 조치(역학조사, 병원이송, 동선 및 접촉자 파악 등) • 시 역학조사관 협조 요청(격리병상 확보 등) ○ 위기 및 위험관리 커뮤니케이션 준비 • 언론 브리핑 • 대시민 콜센터 운영	주 의	재난안전 대책본부 2단계
비상 대응	○ 지자체 내 신종감염병 유행	초기대응 대응지침 유지에 더하여 ○ 모든 협조체계 가동 ○ 대응역량 총동원 ○ (필요시)집단 시설 격리소 확보	경 심 계 각	재난안전 대책본부 3단계

나. 안전관리규정의 제정

건 명 (규정명칭)	주요 내용	제 정 일 자
영등포구 안전관리계획	- 재난사고 유형별 관리대책(48개 유형) - 재난대응 업무별 상호협력계획(13개 실무반) - 재난관리책임기관 안전관리계획(17개 기관)	2019.02
영등포구 재난사고 초기대응 매뉴얼	- 재난발생시 신속한 지휘체계 가동을 위한 초기 대응방법 등	2019.05
영등포구 재난현장 대응·수습·복구 매뉴얼 핸드북	- 재난현장에서 신속대응 및 대응역량 강화를 위한 통합지원본부 실무반 운영가이드 - 재난유형별 수습 주관부서 단계별 세부조치사항	2019.09.
영등포구 언론홍보·대응 매뉴얼	- 효과적이고 전략적인 홍보방안 - 체계적인 언론 대응 방안	2019.10
재난응급의료 비상대응 매뉴얼	-재난 발생 시 현장응급의료 대응 사항 -재난현장 응급의료 출동·대응방법	2019.11

⑤ 「재난 및 안전관리 기본법」 제26조에 따라 지정된 국가기반시설의 관리

시 설 유 형	시 설 명	비 고
정보통신	산재보험정보시스템	
금 융	한국수출입은행 주전산실	
금 융	코 스 콤	
금 융	한국산업은행	

※ 관리기관에 관계없이 관할지역에 있는 국가기반시설에 대하여 공시

⑥ 시특법 3종시설물등 지정·관리 및 정비

가. 시특법 3종시설물 지정·관리

○ 등급별 (실태조사 대상 A·B, 지정고시 대상 C·D·E, 단위:건)

구 분	계	A	B	C	D	E
실태조사	887	229	553	87	4	14
3종시설 지정	104			87	3	14

○ 용도별

(단위:건)

구 분	계	아파트	연립	판매 시설	숙박 시설	운수 시설	문화 집회	의료 시설	장례 식장
실태조사	887	448	50	20	4		4	19	
3종시설 지정	104	47	29	5				2	

수련 시설	노유자 시설	교육 시설	공연장 집회	종교 시설	운동 시설	위락 시설	관광 휴게	대형 건축물	지하도 상가	공공 청사	기타
	9		8	71				231		3	20
	1			4				14			2

※ 작성기준

- 실태조사: 3종시설물 지정을 위해 실태조사를 실시한 건수
- 3종시설 지정: 3종 시설물 지정고시한 건축물



## 나. 시특법 3종시설물 정비(재난위험시설 D~E등급)

### ○ 안전취약시설 해소대책

연번	시 설 명	시설물 현황			D,E급 지정일	준공일	해소계획	비고
		규모	등급	소유				
1	신길연립 신길동1448-2	지상2층	D	민 간	2006.04.21	1977.04.06	재개발정비사업시행(철거)시 신길6재정비촉진구역 (주택재개발정비사업)	주택과
2~14	남서울(아)1~3동 5~14동, 신길6동3590	지상5층	E	민 간	2018.09.27	1974.12.28	재건축정비사업시행(철거)시 신길10재정비촉진구역 (주택재건축정비사업)	주택과
15	대신시장 도신로 60길 7	지상1층 지하1층	D	민 간	1996.3.12	1965.05.28	2015 7.16. 시장정비사업 추진계획 승인 및 지형도면 고시 2017. 2. ~ 대신시장 조합 설립인가 검토 중 시장정비사업 추진중	일 자리 경 제 과
16	대신시장(아파트) 도신로60길 7	지하1층 지상5층	D	민 간	2001.1.10	1971.02.04	2020.5. 이주 및 철거 계획	건 축 과
17	영진시장(아) 신평로87	지하1층 지상3층	E	민 간	1996.9.4	1970.10.22	시장 재정비 사업 추진 검토	건 축 과

### ○ 안전점검 실시

연번	시 설 명	등급	내 역
1	신길연립 (신길동1448-2)	D	<ul style="list-style-type: none"> <li>○ 안전 조치 및 보수공사                             <ul style="list-style-type: none"> <li>- 2018.4.30.~5.10. 안전취약시설 보수·보강공사(발코니 하부등 )</li> </ul> </li> <li>○ 안전점검 현황                             <ul style="list-style-type: none"> <li>- '19. 4. 1 ~ 4. 3 국가안전대진단 관련 안전점검</li> <li>- '19. 6. 26 재난위험시설 안전점검</li> </ul> </li> <li>○ 향후계획                             <ul style="list-style-type: none"> <li>- 월2회 담당 순찰 및 점검(주요부위에 대한 육안점검)</li> <li>- 연3회 건축사 합동점검 및 자체점검</li> </ul> </li> </ul>
2~14	남서울아파트 (1동~3동,5동~14동) (신길6동3590)	E	<ul style="list-style-type: none"> <li>○ 안전 조치 및 보수공사                             <ul style="list-style-type: none"> <li>- '16.8.3. ~ '16.8.19. 재난방지 생활안전 개선사업 (남서울아파트 담장 전도방지 지지대 보강 공사)</li> </ul> </li> <li>○ 안전점검 현황                             <ul style="list-style-type: none"> <li>- 2019.4 해빙기 안전점검 실시(국가안전대진단)</li> <li>- 2019.6 우기대비 안전점검 실시</li> <li>- 2019.10 전문가 합동 안전점검 실시</li> <li>- 월2회 담당자 현장 점검 실시</li> </ul> </li> <li>○ 향후계획                             <ul style="list-style-type: none"> <li>- 월2회 담당 순찰 및 점검(주요부위에 대한 육안점검)</li> <li>- 연3회 건축사 합동점검 및 자체점검</li> </ul> </li> </ul>

15	대신시장 (도신로 60길 7)	D	○ 안전점검현황 - 2019.4 해빙기 안전점검 실시(국가안전대진단) - 2019.6 우기대비 안전점검 실시 - 월 1회 이상 육안점검 실시 (공무원, 외부전문가) ○ 향후계획 - 2020.~21년: 사업시행인가, 관리처분 승인 인가
16	대신시장 아파트 (도신로60길 7)	D	○ 안전점검현황 - 2019.4 해빙기 안전점검 실시(국가안전대진단) - 2019.6 우기대비 안전점검 실시 - 월 1회 이상 육안점검 실시 (공무원, 외부전문가) ○ 향후계획 - 재건축 추진일정: 이주(2020년5월~8월), 철거(2020년9월~11월)
17	영진시장 아파트(신풍로87)	E	○ 안전 점검현황 - 19.04.26.: 계측(균열계, 경사계)설치 - 19.11.5.: 이주(퇴거)명령(2020. 2. 28.까지) - 19.11.21.: 위험구역 설정 고시 및 현수막 설치 - 월 1회 이상 정기안전 점검(공무원, 외부전문가) ○ 향후계획 - 계측기 설치 및 관리 용역 추진 중

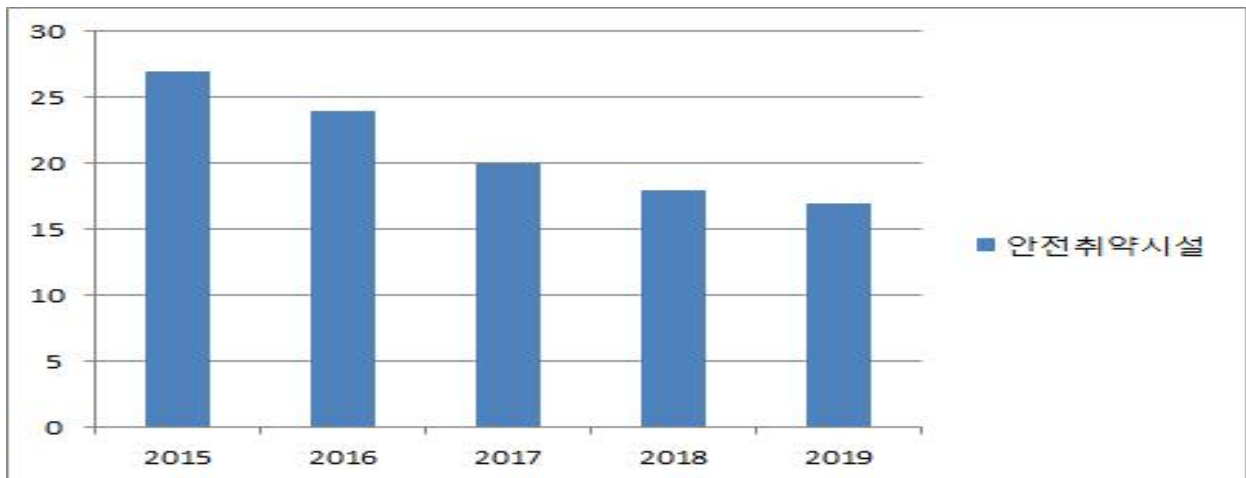
○ 정비실적

대 상 시 설		지정등급	지정일자	해소일자	해 제 사유
시설명	소재지				
옹벽	도신로160	D	2012.6.28	2019.12.31.	보수·보강공사

◆ 연도별 비교(도표, 그래프 등)

(단위: 개소)

구 분	2015	2016	2017	2018	2019
안전취약시설	27	24	20	18	17



## ⑦ 「재난 및 안전관리 기본법」 제29조에 따른 재난방지시설의 점검·관리

### 가. 재난방지시설의 정비

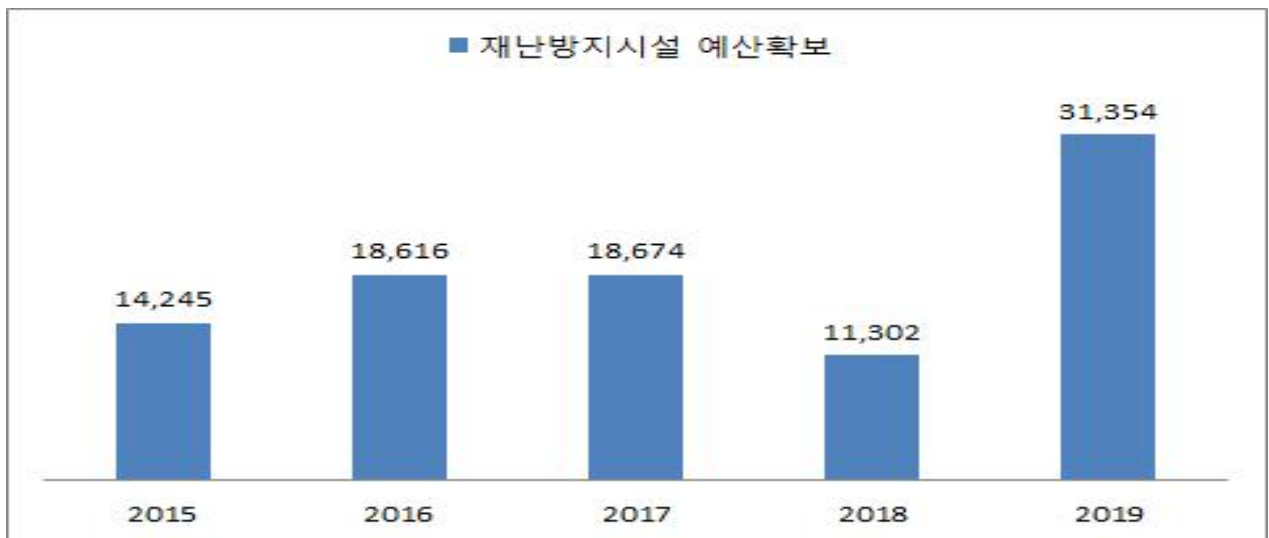
사 업 명	사 업 내 용	사업기간	사업비 (백만원)
2019년 하수관로 준설공사	하수관로 준설 V=4,570m <sup>3</sup> 하수관로 세정 L=24.9km	'19. 3 ~ 12	1,143
2019년 빗물받이 및 연결관 준설공사	빗물받이준설 17,300개소	'19. 3 ~ 12	506
저지대 지하주택 침수방지 사업	물막이판 N=50m 옥내역지변 N=700개소	'19. 4 ~ 12	100
2019년 여의도배수분구 하수관로 종합정비공사	굴착개량 D450~1000mm, 406m 보수보강 ■ 1.4X1.0m, L=239m 부분보수 ■ 1.7X1.2m, L=443m	'19. 6 ~ 12	2,500
양평1동 주민센터 주변 하수관로 개량공사	D450~800mm, L=372m	'19. 7 ~ 12	600
문래동6가 36 주변 외 1 하수암거 보수보강 공사	2■4.0×2.0m, L=400m ■2.5×2.0m, L=350m	'19. 6 ~ 12	1,000
양평동4가 주변 외 2개소 하수관로 개량공사	D=450~600mm, L=430m	'19. 7 ~ 12	700
문래동1가 18-11 하수암거 보수 보강 공사	■1.5×1.4m~2.0×1.0m, L=332m(보강)	'19. 7 ~ 12	640
빗물펌프장 노후 배수설비 개량 및 시설보강 공사	2■3x2.5~3■2.5x3m, L=351m	'19. 8 ~ 12	375
영등포동3가 18주변 하수관로 개량	D=300~1,000mm, L=348m	'19. 7 ~ 12	900
하천및유수지내 시설물 보수공사	안양천,도림천,유수지정비	'19. 7 ~ 12	637
대방천 하상바닥 정비	B=12m, L=386m	'19. 3 ~ 8	300
노후수문정비공사(단면보수)	양평1배수문의 외 7개소	'19. 7 ~ 11	110
당산동1가 84 청과시장 주변 하수관로 개량공사	하수관로 개량 - D300~900mm, L=671m	'19. 7 ~ 12	700
문래동·양평동 일원 노후 하수관로 보수·보강	비굴착 전체보수 -D600~800, L=1.5km	'19. 7 ~ 11	1,000
당산동1가 84 청과시장 주변 하수관로 개량공사	하수관로 개량 - D300~900mm, L=671m	'19. 7 ~ 12	700
문래동·양평동 일원 노후 하수관로 보수·보강	비굴착 전체보수 -D600~800, L=1.5km	'19. 7 ~ 11	1,000
도림1배수분구 하수관로 종합 정비공사(3구역4차분)	- 하수관로 개량(L=1.1km)	'19. 3 ~ 9	1,200
도림1배수분구 하수관로 종합 (4구역:6블럭-1차분)	- 하수관로 개량 (D=450~800mm, L=1.20km)	'19. 7 ~ 12	1,700
도림1배수분구 하수관로 종합 (4구역:7블럭-1차분)	- 하수관로 개량 (D=350~600mm,L=1.18km)	'19. 7 ~ 12	1,700
2019 하수시설물 보수공사 (연간단가)	하수관로 개량 - D=450~900mm, L=823m - 빗물받이 및 맨홀 개량	'19. 2 ~ 12	1,135

신길동 368번지 일대 하수관로 개량공사	굴착개량 D=600mm, L=138m 비굴착보수 D=450~1,000mm, L=140m	'19. 7 ~ 12	350
'19~20 도로함몰 예방 노후하수관로 정비공사(1권역)-1차	-부분교체: 23개소 -전체교체: 1,044m	'19. 9 ~ 12	1,858
'19~20 도로함몰 예방 노후하수관로 정비공사(2권역)-1차	-부분교체: 32개소 -전체교체: 745m	'19. 9 ~ 12	1,343
'19~20 도로함몰 예방 노후하수관로 정비공사(3권역)-1차	-부분교체: 35개소 -전체교체: 463m	'19. 9 ~ 12	1,097
도림동 254-6주변 외 2개소 하수암거 보수보강	- 하수암거 단면보수 L=1,086m	'19. 7 ~ 12	1,090
신길동 363-6~신길동 287-15 번지간 원형관로 보강공사	- 원형관로 보강 (D1,000mm, L=804m)	'19. 7 ~ 12	1,400
선유서로34길 17주변 하수암거 보수공사	- 하수암거 단면보수 L=1,860m, A=10,042㎡	'19. 9 ~ 12	3,419
양평동6가 10-1 주변 외 1개소 하수암거 보수공사	- 하수암거 단면보수 L=538m, A=3,770㎡	'19. 9 ~ 12	1,291
영등포동4가 99번지 일대 하수관로 개량공사	하수관로 개량 - D=450~800mm, L=364m	'19. 7 ~ 12	500
양평동4가 19 롯데제과 주변 하수암거 개량공사	하수암거 개량 - ■2.0,×1.0m, L=107m	'19. 5 ~ 12	360

◆ 연도별 비교(도표, 그래프 등)

(단위: 백만원)

구 분	2015	2016	2017	2018	2019
재난방지시설 예산확보	14,245	18,616	18,674	11,302	31,354



⑧ 「재난 및 안전관리 기본법」 제34조에 따른 재난관리자원의  
비축 및 장비·인력의 지정

가. 재난관리자원의 비축

[방재물자]

구	계	오일웬스	유흡착제	흡착률	유처리제
		km	천매	km	kl
총 계	-	0.08	3.2	0.22	0

[의료시설]

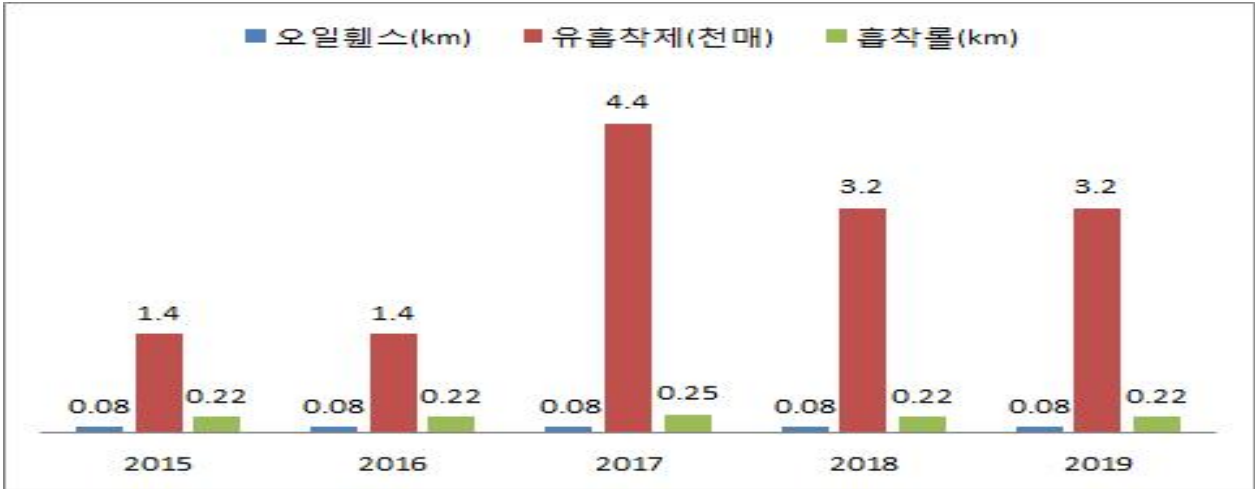
구 분	개소	의사	간호사	구급차	병상수	영안실
합 계	31	935	2,449	32	5,080	5
병 원	30	926	2,424	15	5,080	5
보건소	1	9	25	2	-	-
기 타	-	-	-	15	-	-

[수용시설]

구분	합 계		학 교		경로당		관공서		기 타	
	개소	수용인원	개소	수용인원	개소	수용인원	개소	수용인원	개소	수용인원
총계	76	14,361	32	7,750	18	1,227	9	1,227	17	5,384

◇ 연도별 비교(도표, 그래프 등)

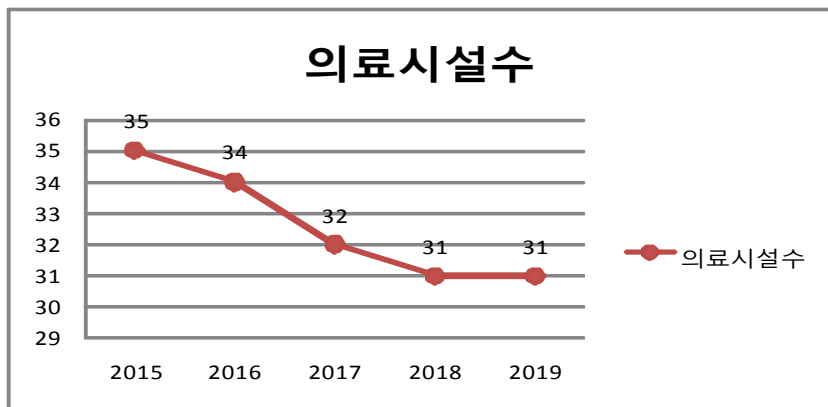
방재물자 종류별	2015	2016	2017	2018	2019
오일웬스(km)	0.08	0.08	0.08	0.08	0.08
유흡착제(천매)	1.4	1.4	4.4	3.2	3.2
흡착률(km)	0.22	0.22	0.25	0.22	0.22



◇ 연도별 비교(도표, 그래프 등)

(단위: 개소)

구 분		2015	2016	2017	2018	2019
의료시설수		35	34	32	31	31
수용시설	개소	69	69	73	73	76
	수용인원	30,138	30,138	23,672	10,260	14,361



- ☞ 서울대운병원, 서울으뜸병원 2개소 폐업으로 의료시설 감소와 수용시설 (1인당 3.3㎡) 실 수용 가능한 면적 및 인원으로 정비하여 인원감소
- ☞ 임시주거시설 수용인원 책정 방식 변동
  - : 기존 시설 전체 연면적 대비 수용가능 인원 책정
  - ⇒ 세부시설 지정 및 해당 면적 대비 수용가능 인원 책정

## 나. 장비 및 인력의 지정

### [장비지정]

#### - 구조장비

구분	계	고소작업차	구급차	배연차	헬기
총계	4	2	2	-	-

#### - 복구장비

구분	계	크레인	굴삭기	로더	화물트럭	지게차	살수차	기타
총계	90	5	8	1	60	2	3	12

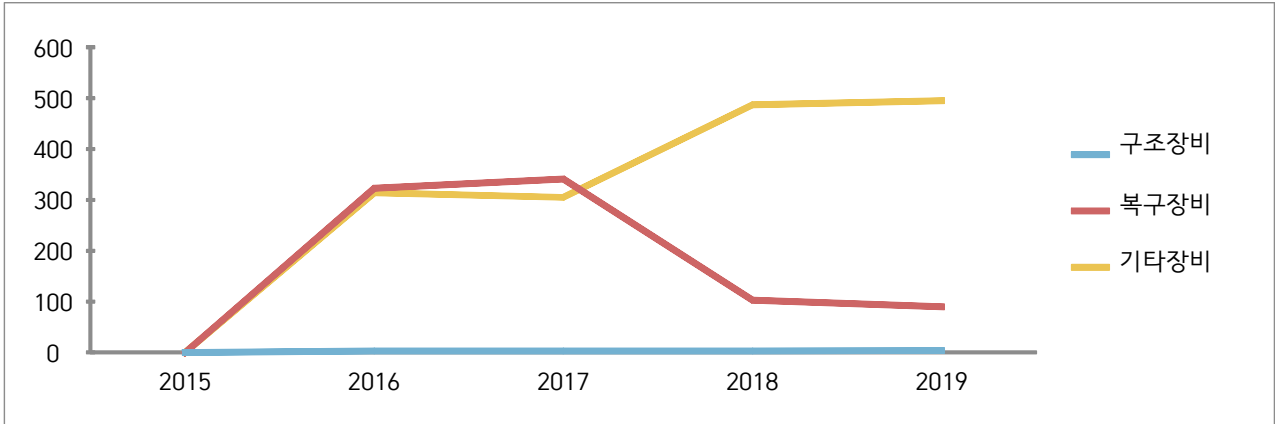
#### - 기타장비

구분	계	수중펌프	엔진펌프	발전기	전기톱	방사선측정기	오염제거기	기타
총계	495	285	53	7	5	3	36	106

### ◇ 연도별 비교(도표, 그래프 등)

(단위: 개)

구분	2015	2016	2017	2018	2019
구조장비	-	3	3	3	4
복구장비	-	323	341	103	90
기타장비	-	314	305	487	495



- ☞ 복구장비와 기타장비의 목록 변경으로 인한 증감폭 大
  - 장비 노후화로 사용불가능한 장비의 폐기조치(2018.06.)

### [인력지정]

- 기술인력(현원)

구분	계	기계	전기	화공	축산	녹지	보건	의무	약무	간호	환경	토목	건축	방재안전	방송통신
인원	258	22	30	8	1	17	16	2	4	29	7	54	38	2	7

- 자원봉사단체, 특수단체 등

구분	계	특수단체		봉사단체 및 개인									
		의용소방대	119특수구조단 여의도수난구조대	적십자봉사대	새마을부녀회	자원봉사연합회	자율방재단	안전보안관	재난도우미	안문협	새마을지도자협의회	여성단체연합회	기타
인원	10,364	211	19	283	429	302	333	61	760	41	400	5,025	2,500

### ⑨ 그 밖에 재난을 예방하기 위하여 필요하다고 인정되는 사항

#### 가. 재난관련 법령에 따른 점검·평가 결과

##### ○ 점검·평가 결과

점검·평가 명	점검·평가기간	점검·평가 주관기관	점검·평가 결과	비고
2019. 자치구 재난관리 평가	'19. 1 (서면·현장평가)	행정안전부	보통	
2019. 국민안전교육 이행실태 점검	'19. 5~9	행정안전부	우수	



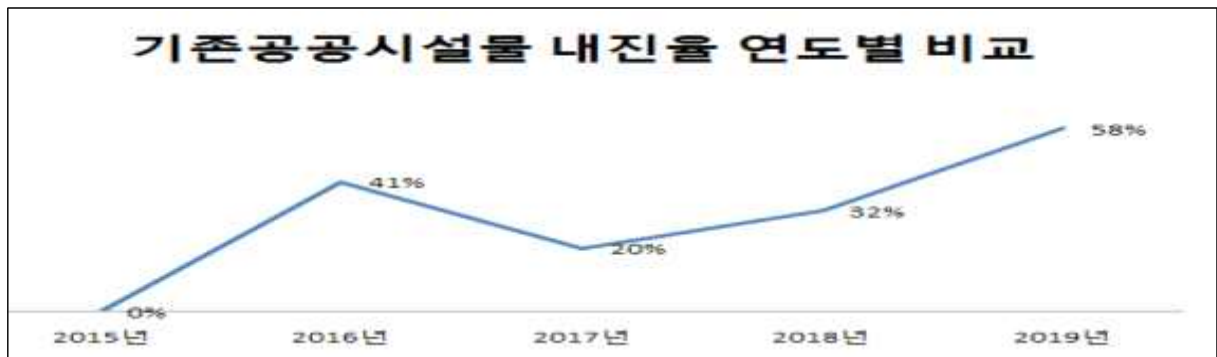
## 나. 기존 공공시설물 내진보강 추진

시설물별	내진설계 대상(①) (동수, 시설물 수)	내진설계 적용 +내진성능확보+ 내진 보강 실적(②) (전년도 까지)	2018~9년 내진보강 실적		내진율(%) (②+③)/①×100
			동수 (시설수) (③)	투자사업비 (백만원)	
공공건축물	117	69	61	962	58

### ◇ 연도별 비교(도표, 그래프 등)

(단위: %)

구 분	2015	2016	2017	2018	2019
내진율	-	41%	20%	32%	58%



☞ '19년도 내진성능평가용역 결과 반영으로 내진율 향상

구 분	2014	2015	2016	2017	2018
내진율	-	-	41%	20%	32%

## 다. 지역재난안전대책본부·종합상황실 내진대책 추진

구 분	구조체 내진 보강 여부	지대본·상황실		비고
		바닥 이중마루 보강 여부	전력과 통신 등 관련설비 면진테이블 설치 여부	
지역대책본부	부	부	여	
종합상황실	부	부	여	

☞ 지역재난안전대책본부(구청사) 등 내진사업비 예산확보 추진

### 라. 지진대비 주민대피계획 지정 및 관리

구분	긴급대피장소 (개소)	표지판(개)				경보 시스템 (개소)
		계	안내 표지판	대피장소 표지판	대피로 표지판	
임시거주시설	36	-	36	-	-	-
옥외대피소	72	-	72	-	-	-

#### ◇ 연도별 비교(도표, 그래프 등)

(단위: 개소)

구분		2015	2016	2017	2018	2019
정비 사업비 집행실적(천원)				57,506	2,772	2,628
지구수(개소)						
긴급대피장소(개소)		60	36	108	108	108
표 지 판	안내표지판			108	108	108
	긴급대피장소 표지판					
	대피로 표지판					
경보시설(개소)		7	7	7	7	7



### 3) 「재난 및 안전관리 기본법」 제67조에 따른 재난관리기금의 적립 현황

#### ① 재난관리기금 적립

법정적립기준	당해연도 확보기준액(①)	확보액(②)	확보율
1,226백만원	1,226백만원	1,440백만원	117%

◆ 연도별 비교(도표, 그래프 등)

(단위: 백만원)

구 분		2015년	2016년	2017년	2018년	2019년
확 보 액		1,189	1,208	1,277	1,397	1,440
사 용 액	합 계	583	819	700	1,204	1,531
	공공분야 재난예방활동	41	150	212	286	569
	재해저감시설 설치 및 보수·보강	542	659	482	915	860
	재난피해시설 응급복구 및 긴급한 조치	-	10	6	3	102
	긴급구조능력 확충사업	-	-	-	-	-

### 연도별 비교

확보액      사용액



☞ 재난관리기금 확보 및 사용액의 증감원인 등 구체적 내용설명

- 확보액 증가원인 : 보통세 수입액 증가에 따라 재난관리기금 의무 적립액 증가
- 사용액 증가원인 : 태풍 ‘링링’으로 인한 재해복구 응급조치 및 2차 피해예방 사업, 화재취약지역의 소방시설 무상 설치 지원 추진, 하천 안전시설 및 성능평가 확대실시 등으로 전년대비 기금 사용액이 327백만원 증가함

#### 4) 「재난 및 안전관리 기본법」 제34조의5에 따른 현장조치 행동 매뉴얼의 작성·운영 현황

##### ① 행동매뉴얼 작성·운영 등 총괄 현황

행동매뉴얼 명	소관 국 또는 과	작성년도	매뉴얼 주요내용
풍수해	치수과	2011	풍수해 재난 시 현장조치 사항
지진	도시안전과	2014	지진 재난 시 현장조치 사항
대형화산폭발	도시안전과	2015	화산폭발로 인한 위기상황 시 현장조치 사항
가뭄	도시안전과	2017	가뭄 재난 시 현장조치 사항
한파	도시안전과	2019	한파 재난 시 현장조치 사항
폭염	도시안전과	2019	폭염 재난 시 현장조치 사항
유해화학물질 유출사고	환경과	2013	유해화학물질 유출사고 시 현장조치 사항
대규모수질오염	환경과	2013	대규모 수질오염 시 현장조치 사항
댐 붕괴	치수과	2011	댐 붕괴 재난 시 현장조치 사항
지하철대형사고	교통행정과	2019	지하철대형사고 발생 시 현장조치 사항
고속철도대형사고	교통행정과	2019	고속철도대형사고 발생 시 현장조치 사항
다중밀집시설 대형화재	건축과	2015	다중밀집시설 대형화재 시 현장조치 사항
사업장 대규모 인적사고	도시안전과	2017	사업장대규모 인적사고 발생 시 현장조치 사항
다중밀집건축물 붕괴대형사고	건축과	2015	다중밀집건축물붕괴 대형사고 시 현장조치 사항
감염병	보건지원과	2011	감염병 재난 시 현장조치 사항
정보통신	홍보전산과	2016	정보통신 재난 시 현장조치 사항
전력	환경과	2008	전력 분야 재난 시 현장조치 사항
보건의료	의약과	2008	보건의료 분야 재난 시 현장조치 사항
도시가스 수급	환경과	2016	도시가스 분야 재난 시 현장조치 사항
공동주택붕괴 및 화재	주택과	2016	공동주택붕괴 및 화재 재난 시 현장조치 사항
황사(미세먼지)	환경과	2019	황사(미세먼지) 재난 시 현장조치 사항

##### ② 행동매뉴얼 개정 현황

- 행동매뉴얼: 21개 행동매뉴얼(전체)
- 개정일자: 2019. 11.
- 주요개정내용: 매뉴얼 표준안 시달 및 조직개편에 따른 비상연락망 등 정비

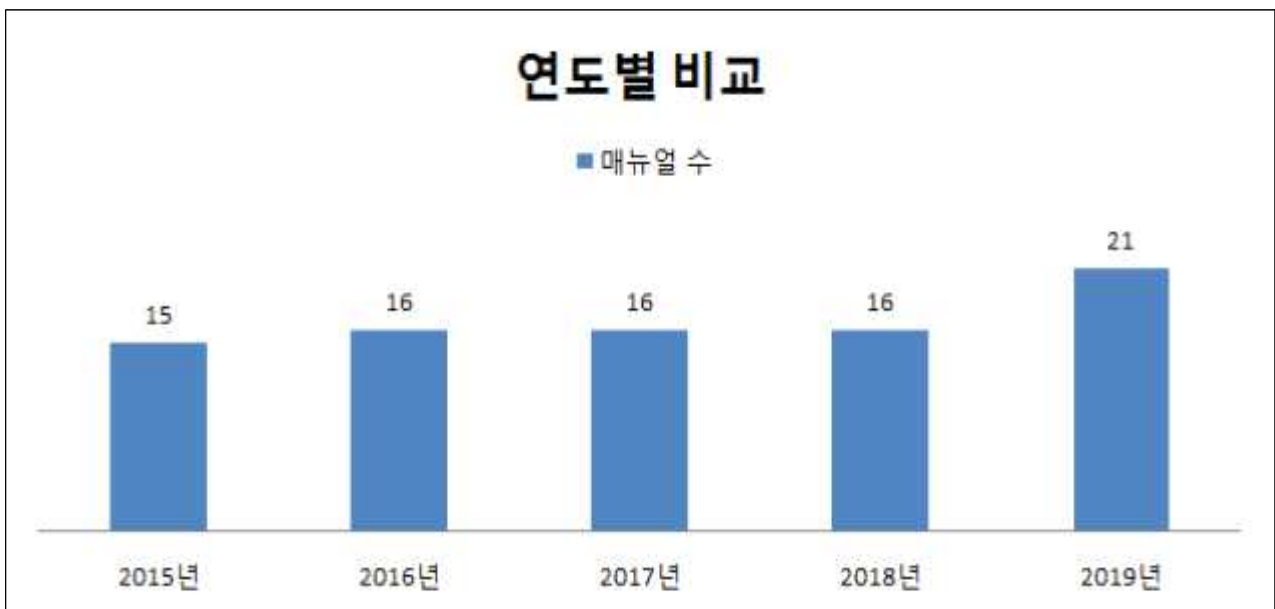
### ③ 행동매뉴얼 숙달 훈련 실시 현황

행동매뉴얼 명	훈련일시	주요 훈련내용	훈련결과 개선내용	비고
지진·담붕과·유해화학물질 유출사고	2019.5.27.~28.	2019년 국가위기대응연습	현실성 있는 메시지 작성을 통한 재난상황 대응능력향상	
풍수해·한파	2019.11.~12.	NDMS 상황입력 훈련	중대본과 지대본의 신속한 상황전파 및 상호 협력체계 점검	
지하철대형사고	2019.10.30.	2019년 재난대응 안전한국훈련	기관 간 재난 시 연계·협업 훈련으로 통합대응 역량 향상	
다중밀집시설 대형화재	2019.10.29.~31.		재난약자 대상(병원, 어린이집) 주민참여형 화재대피 훈련 실시	

#### ◇ 연도별 비교(도표, 그래프 등)

(단위: 개수)

구 분	2015	2016	2017	2018	2019
매뉴얼 수	15	16	16	16	21



☞ 행안부 행동매뉴얼 전면개정 추진에 따른 폭염 등 5개 재난 매뉴얼 추가

## 5) 「자연재해대책법」 제75조의2에 따른 지역안전도 진단 결과

### ① 진단분야별 점수

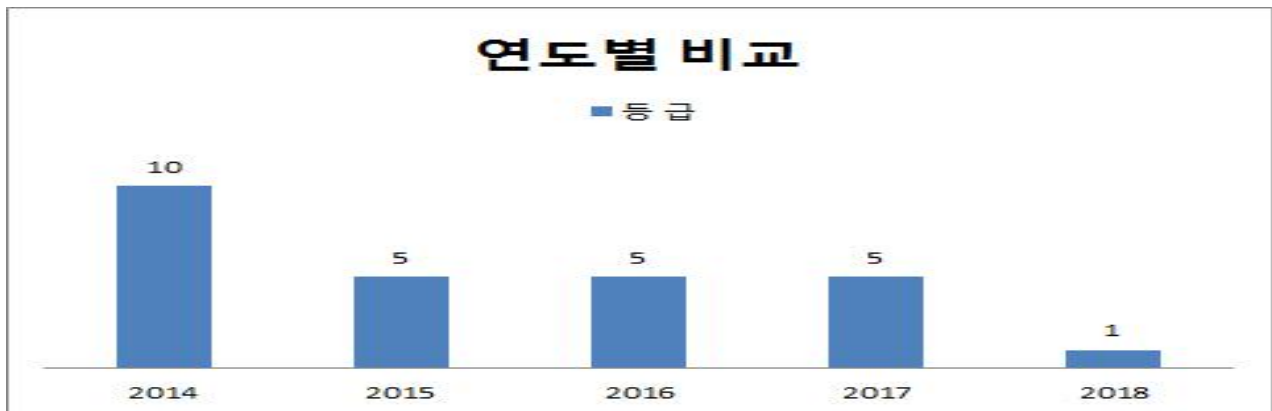
구 분	재해위험요인	예방대책추진	예방시설정비	지역안전도 (방재성능100%)	등 급	그룹
진단결과	0.204	0.974	1.000	0.205	1	가

\* (안전) 1등급.그룹 '가' <-----> 10등급.그룹 '마' (위험)

☞ 1등급으로 안전함, 2019년은 모의진단으로 진단결과 없음

◆ 연도별 비교(도표, 그래프 등) (단위: 등급)

구 분	2014	2015	2016	2017	2018
등 급	10등급	5등급	5등급	5등급	1등급



## 6) 재난 및 안전관리기본법 제66조의10에 따른 지역안전지수 공표 결과

### ① 진단분야별 점수(연도별)

분야	2015		2016		2017		2018		2019	
	우리구	서울시	우리구	서울시	우리구	서울시	우리구	서울시	우리구	서울시
교 통	3	1	3	1	2	1	3	1	4	1
화 재	4	1	4	2	3	2	2	2	3	2
범 죄	5	4	5	5	4	5	4	5	4	5
자 살	4	3	3	3	4	2	2	2	2	1
감염병	2	2	3	3	3	3	3	2	4	4

## ② 전년도 대비 등급요인

분 야	19년 등급요인
교통사고	· 3→4등급(하락) -재난약자수 및 의료보장 사업장수 증가
화 재	· 2→3등급(하락) -화재구조율 하락 및 발생건수 증가
범 죄	· 4→4등급(동일)
자 살	· 2→2등급(동일)
감염병	· 3→4등급(하락) -고령인구수 증가 및 예방접종률 감소

### 7) 그 밖에 재난관리를 위하여 시장·군수·구청장이 지역주민에게 알릴 필요가 있다고 인정하는 사항

- 2019년 서울시·자치구 공동협력사업 평가결과 수상구 선정
  - 안전한 도시 만들기 (8년 연속)
  - 함께 만들고 누리는 건강서울 (8년 연속)
  - 시민협력을 통한 숲과 정원의 도시, 서울만들기 ‘
  - 지속가능한 서울형 환경·에너지정책 만들기  
(수상구 24개구 중 1위, 8년연속 수상)
  - 찾아가는 복지 서울 (11년 연속 수상)
  - 여성·보육정책 (9년 연속 수상)
  - 교통분야
- '19년 행정안전부 국민안전교육 이행실태 평가 우수구 선정
- '19년 행정안전부 재난관리평가 서울시 보통기관 선정

♣ 공시 관련 문의사항 및 의견 제출은 도시안전과(담당자: 김정희, 전화: 02) 2670-3064)로 하여 주시기 바랍니다.